

PROJEKT

UCHWAŁA NR

RADY MIEJSKIEJ BRZEGU

z dnia 2016 roku

w sprawie: **przyjęcia Lokalnego Programu Rewitalizacji dla Gminy Brzeg na lata 2016-2023**

Na podstawie art. 18 ust. 2 pkt. 6 ustawy z dnia 8 marca 1990 r. o samorządzie gminnym (Dz.U. z 2016 r., poz. 446 oraz poz. 1579) **Rada Miejska Brzegu**

uchwała, co następuje:

§ 1

Przyjmuje się Lokalny Program Rewitalizacji dla Gminy Brzeg na lata 2016-2023, w brzmieniu stanowiącym załącznik do niniejszej uchwały.

§ 2

Wykonanie Uchwały powierza się Burmistrzowi Brzegu.

§ 3

Uchwała wchodzi w życie z dniem podjęcia.

BRAK ZASTRZEŻEN
FORMALNO-PRAWNYCH

Natalia Pirożek
rada miejska

Z-ca Burmistrza

Bartłomiej Kostrzewa

Główny Specjalista ds.
zarządzania programami inwestycyjnymi

Piotr Serwaczak

KIEROWNIK BIURA

Lucyna Mileczarek

BURMISTRZ
Jerzy Wrębiak

UZASADNIENIE

Zgodnie z Wytycznymi w zakresie rewitalizacji w ramach programów operacyjnych na lata 2014-2020 Ministra Rozwoju (Warszawa, 3 sierpnia 2016 r.): "Program rewitalizacji to inicjowany, opracowany i uchwalony przez radę gminy, (...) wieloletni program działań w sferze społecznej oraz gospodarczej lub przestrzenno-funkcjonalnej lub technicznej lub środowiskowej, zmierzający do wyprowadzenia obszarów rewitalizacji ze stanu kryzysowego oraz stworzenia warunków do ich zrównoważonego rozwoju, stanowiący narzędzie planowania, koordynowania i integrowania różnorodnych aktywności w ramach rewitalizacji".

Lokalny program rewitalizacji jest dokumentem wielopłaszczyznowym, wielosektorowym, programującym przedsięwzięcia infrastrukturalne oraz działania o charakterze miękkim z uwzględnieniem zasady koncentracji. Zawiera katalog przedsięwzięć, dla których planuje się aplikować o środki w ramach „Działania 10.2. Inwestycje wynikające z lokalnych programów rewitalizacji” Regionalnego Programu Operacyjnego Województwa Opolskiego oraz pozostałe przedsięwzięcia rewitalizacyjne, zaplanowane do realizacji na obszarach rewitalizowanych. LPR jest obligatoryjnym załącznikiem w procesie aplikowania o bezzwrotne środki na przedsięwzięcia rewitalizacyjne w ramach programów operacyjnych w okresie 2014-2020, a w przypadku niektórych działań umożliwia uzyskanie preferencji podczas ubiegania się o dofinansowanie projektów z funduszy europejskich. Jest narzędziem planowania procesu rewitalizacji zarówno dla jednostki samorządu terytorialnego, jak i innych interesariuszy procesu rewitalizacji, tj.: organizacji pozarządowych, mieszkańców i przedsiębiorców.

W związku z powyższym oraz z uwagi na fakt, że Uchwałą Rady Miejskiej Brzegu uchwalony został Lokalny Program Rewitalizacji dla Miasta Brzeg na lata 2009-2015, zasadnym jest podjęcie uchwały dotyczącej Lokalnego Programu Rewitalizacji na kolejny okres, tj. na lata 2016-2023.

Z-ca Burmistrza

Bartłomiej Kostrzewa

BURMISTRZA
Jerzy Wrębiak

Główny Specjalista ds.
zarządzania programami inwestycyjnymi

Piotr Serwudczak

KIEROWNICZKA BIURA

Lucyna Wielczarek

Załącznik nr 1

do uchwały nr

Rady Miejskiej Brzegu

z dnia



**LOKALNY PROGRAM
REWITALIZACJI
DLA GMINY BRZEG
NA LATA 2016-2023**

PAŹDZIERNIK 2016

ZLECENIODAWCA:



BRZEG

URZĄD MIASTA W BRZEGU

UL. ROBOTNICZA 12

49-300 BRZEG

WYKONAWCA:

ATRIUM



**g r u p a
d o r a d c z a**

ATRIUM GRUPA DORADCZA B. BAŃCZYK, A. ŻANDARSKA SPÓŁKA JAWNA

UL. F. RATAJCZAKA 26/3

61-813 POZNAŃ

tel.: 61/855 86 38, 855 86 59, fax: 61/624 23 80

biuro@atrium-grupa.eu



SPIS TREŚCI

SPIS TREŚCI.....	3
WSTĘP	4
1. CHARAKTERYSTYKA GMINY BRZEG	5
1.1. INFORMACJE OGÓLNE	5
1.2. ANALIZA STANU OBECNEGO.....	6
1.2.1. SFERA SPOŁECZNA	6
1.2.2. SFERA GOSPODARCZA	18
1.2.3. SFERY PRZESTRZENNO-FUNKCJONALNA I TECHNICZNA.....	23
1.2.4. SFERA ŚRODOWISKOWA.....	30
2. OBSZAR REWITALIZACJI	33
3. POWIĄZANIA Z DOKUMENTAMI STRATEGICZNYMI I PLANISTYCZNYMI GMINY.....	40
4. WIZJA OBSZARU PO PRZEPROWADZENIU PROCESU REWITALIZACJI.....	47
5. CELE PROCESU REWITALIZACJI	48
6. PROJEKTY ZAPLANOWANE DO REALIZACJI W RAMACH PROCESU REWITALIZACJI.....	49
6.1. PROJEKTY PODSTAWOWE	49
6.2. PRZEDSIĘWZIĘCIA KOMPLEMENTARNE.....	55
7. MECHANIZMY ZAPEWNIENIA KOMPLEMENTARNOŚCI.....	64
7.1. KOMPLEMENTARNOŚĆ PRZESTRZENNA.....	64
7.2. KOMPLEMENTARNOŚĆ PROBLEMOWA	65
7.3. KOMPLEMENTARNOŚĆ PROCEDURALNO-INSTYTUCJONALNA	67
7.4. KOMPLEMENTARNOŚĆ MIĘDZYOKRESOWA	68
7.5. KOMPLEMENTARNOŚĆ ŹRÓDEŁ FINANSOWANIA.....	70
8. REALIZACJA ZASADY PARTNERSTWA I PARTYCYPACJI.....	72
9. WDRAŻANIE I MONITORING	78
10. PROCEDURA OCENY ODDZIAŁYWANIA NA ŚRODOWISKO	81
SPIS TABEL.....	83
SPIS RYSUNKÓW	83
SPIS FOTOGRAFII.....	84



WSTĘP

Rewitalizacja jest terminem, zawdzięczającym swoją nazwę łacińskiemu sformułowaniu „*re vita*”, co w dosłownym znaczeniu oznacza „przywrócenie do życia” lub „ożywienie”. Te dwa określenia trafnie oddają faktyczną istotę rewitalizacji, jako procesu ukierunkowanego na ożywienie społeczne i gospodarcze obszarów zdegradowanych.

W Brzegu – jednym z najstarszych miast w Polsce – obszarem wymagającym takiego ożywienia jest rejon zabytkowego centrum miasta. Jest to obszar dysponujący potencjałem w postaci licznie zlokalizowanych obiektów zabytkowych, przy jednoczesnym występowaniu problemów technicznych i przestrzenno-funkcjonalnych z nimi związanych. Problemy te odzwierciedla obecny stan, chociażby takich obiektów jak: amfiteatr miejski i położony w jego otoczeniu zabytkowy park - w przeszłości miejsca tętniące życiem, dziś – miejsca, które wymagają „przywrócenia do życia”.

Lokalny Program Rewitalizacji dla Gminy Brzeg na lata 2016-2023 jest wyrazem potrzeby i chęci podjęcia działań ukierunkowanych na przeciwdziałanie negatywnym zjawiskom społecznym. Ograniczeniu występujących na obszarze rewitalizacji problemów społecznych służą zaplanowane działania infrastrukturalne, mające na celu zwiększenie aktywności społecznej, odtworzenie potencjału turystycznego i ożywienie gospodarcze obszaru.

Podstawę prowadzenia działań rewitalizacyjnych w Gminie Brzeg oraz płaszczyznę ich koordynacji stanowi niniejszy program rewitalizacji.



1. CHARAKTERYSTYKA GMINY BRZEG

Niniejszy rozdział stanowi część diagnostyczną dokumentu. Przedstawione zostały w nim podstawowe informacje na temat Gminy Brzeg, a następnie szczegółowa analiza sfer: społecznej, gospodarczej, środowiskowej, przestrzenno-funkcjonalnej i technicznej. W sposób szczególny skoncentrowano się na kwestiach społecznych, co znalazło odzwierciedlenie m.in. w zastosowanych metodach analitycznych, bowiem miejsca cechujące się największym natężeniem negatywnych zjawisk społecznych wskazano po przeanalizowaniu wartości tzw. „sumarycznego wskaźnika degradacji”. Jego sposób wyznaczania również został opisany w tym rozdziale.

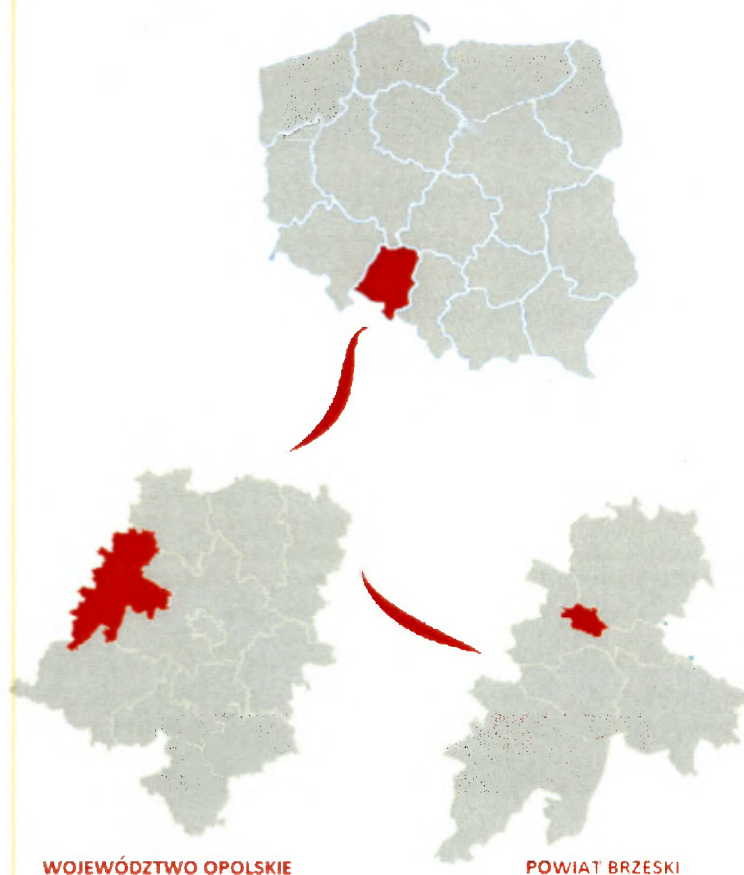
1.1. INFORMACJE OGÓLNE

Brzeg jest gminą miejską położoną w południowo-zachodniej części Polski, w zachodniej części województwa opolskiego, w powiecie brzeskim. W Brzegu znajduje się siedziba starostwa powiatowego. Pod względem regionalizacji geograficzno-fizycznej miasto znajduje się w środkowej części Niziny Śląskiej. Historycznie i kulturowo Brzeg związany jest z Dolnym Śląskiem. Lokacja miasta nastąpiła już w XIII w., co pozwala włączyć Brzeg do grona najstarszych miast w Polsce. Konsekwencją wielowiekowej historii miasta jest znaczna liczba obiektów zabytkowych. Jednym z nich jest układ urbanistyczny, o charakterystycznym, szachownicowym układzie ulic, z centralnie usytuowanym rynkiem głównym, na którym znajduje się XVI-wieczny ratusz. Istotny wpływ na rozwój miasta miało położenie nad brzegiem Odry, a także uruchomienie w 1842 r. połączenia kolejowego z Wrocławiem – najstarszej linii kolejowej we współczesnej Polsce.

Gmina Brzeg zajmuje powierzchnię około 15 km². Na koniec 2014 r. zamieszkiwały ją 35 642 osoby. Od strony północno-wschodniej graniczy z gminą Lubsza, a od południowo-wschodniej i zachodniej z gminą Skarbimierz. Brzeg pełni istotną rolę w regionalnym systemie komunikacyjnym - jest węzłem kolejowym (magistrala Wrocław – Przemyśl – E-30 i lokalne połączenie Brzeg – Nysa), ponadto przez miasto przebiega droga krajowa (39), drogi powiatowe i gminne. W odległości 18 km w kierunku południowo-zachodnim od miasta znajduje się wjazd na autostradę A4. Szlakiem komunikacyjnym jest również przepływająca przez miasto rzeka Odra.



Rysunek 1. Położenie gminy Brzeg na tle kraju, województwa i powiatu.



Źródło: Opracowanie własne

1.2. ANALIZA STANU OBECNEGO

Planowanie działań w ramach procesu rewitalizacji wymagało przeprowadzenia kompleksowej diagnozy sytuacji społeczno-gospodarczej w celu identyfikacji problemów, na bazie których wyznaczony został obszar rewitalizacji, a także wypracowane cele i kierunki działań oraz przedsięwzięcia rewitalizacyjne. Identyfikacji problemów dokonano w oparciu o analizę sfer: społecznej, gospodarczej, przestrzenno-funkcjonalnej, technicznej i środowiskowej

1.2.1. SFERA SPOŁECZNA

Proces rewitalizacji to przede wszystkim działania na rzecz lokalnego społeczeństwa, ukierunkowane na poprawę warunków życia mieszkańców. Analiza problemów występujących w sferze społecznej miała fundamentalne znaczenie dla zdiagnozowania w danych jednostkach analitycznych (ulicach) sytuacji kryzysowej. W poniższej tabeli



zestawiono wskaźniki wykorzystane do zbadania natężenia negatywnych zjawisk społecznych.

Tabela 1. Wykaz wskaźników wykorzystanych do analizy

NR	Kategoria	Miernik
W ₁	Niekorzystne trendy demograficzne	Udział osób w wieku poprodukcyjnym w ogólnej liczbie ludności
W ₂		Spadek liczby ludności w wyniku migracji i zgonów w przeliczeniu na 1000 mieszkańców
W ₃		Saldo migracji w przeliczeniu na 1000 mieszkańców
W ₄	Ubóstwo	Liczba osób korzystających z zasiłków pomocy społecznej w przeliczeniu na 1000 mieszkańców
W ₅	Długotrwałe bezrobocie	Udział osób długotrwałe bezrobotnych w ogólnej liczbie osób bezrobotnych
W ₆		Liczba osób bezrobotnych pozostających bez zatrudnienia dłużej niż 12 miesięcy w przeliczeniu na 1000 mieszkańców
W ₇	Deficyt kwalifikacji zawodowych	Odsetek osób bezrobotnych z wykształceniem podstawowym w ogólnej liczbie osób bezrobotnych
W ₈	Przestępczość	Liczba stwierdzonych przestępstw w przeliczeniu na 1000 mieszkańców
W ₉		Liczba ujawnionych wykroczeń w przeliczeniu na 1000 mieszkańców

Źródło: Opracowanie własne

Niekorzystne trendy demograficzne

Według danych Urzędu Miasta w Brzegu, w 2014 r. w mieście mieszkało 35 642 osób. Brzeg charakteryzuje się ujemnym przyrostem naturalnym – świadczy o tym przewaga liczby zgonów nad urodzeniami, w związku z czym wartość wskaźnika przyrostu naturalnego w przeliczeniu na 1000 ludności w 2014 r. wyniosła -2,1. Ujemny przyrost naturalny wskazuje na występowanie niekorzystnego trendu demograficznego. Osoby w wieku produkcyjnym w 2014 r. dominowały w strukturze demograficznej i stanowiły 71,5% wszystkich mieszkańców, natomiast udział osób w wieku poprodukcyjnym w ogólnej liczbie mieszkańców miasta wynosił 14,7%.

Wskaźnikami obrazującymi problem niekorzystnych trendów demograficznych w strukturze ludności są:

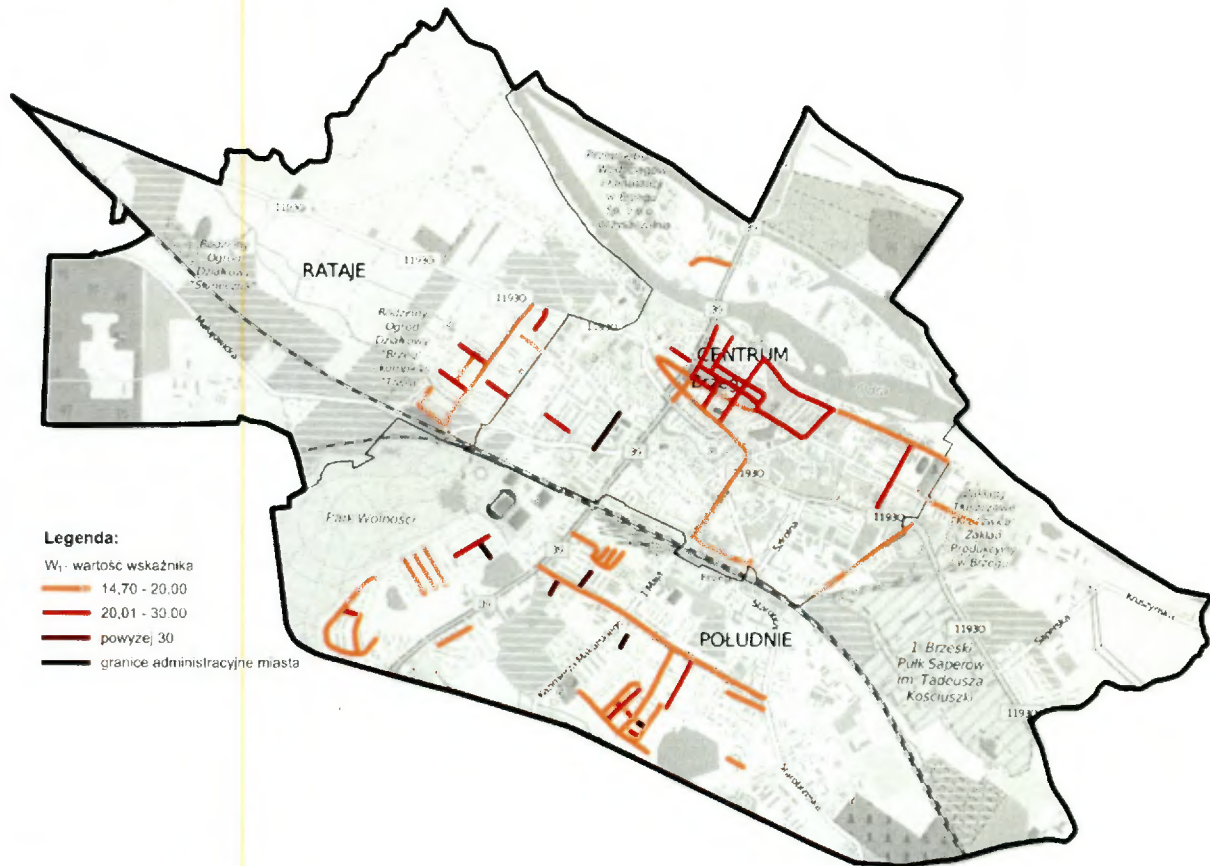
- odsetek osób w wieku poprodukcyjnym w ogólnej liczbie ludności;
- spadek liczby ludności w wyniku odpływu migracyjnego i zgonów na 1000 mieszkańców;
- saldo migracji na 1 tys. mieszkańców.

W mieście Brzeg, podobnie jak w całej Polsce, zachodzą znaczne przemiany demograficzne. Dotyczą one przede wszystkim starzenia się społeczeństwa, odzwierciedlonego przez wzrost udziału osób w wieku poprodukcyjnym w ogólnej liczbie mieszkańców. Przyczyn tego



zjawiska najczęściej upatruje się we wzroście zamożności mieszkańców, lepszej opiece medycznej, zmianie modelu rodziny (obecnie dominuje model „2+1”, lub nawet „2+0”), polityce prospołecznej, a nawet w większej aktywności zawodowej kobiet. W roku objętym analizą osoby w wieku poprodukcyjnym stanowiły 14,7% populacji miasta Brzeg. Ulicami, dla których wskaźnik udziału osób w wieku poprodukcyjnym w ogólnej liczbie ludności osiągnął wysokie wartości są m.in.¹: Działkowa (40%), Tetmajera (40%), Plac Dąbrowskiego (33,33%), Zapolskiej (32%), gen. Grota-Roweckiego (31,03%), Słowińska (30,75%) i Orzeszkowej (30%). Ulice, dla których odnotowano wartość wskaźnika większą niż wartość referencyjna (wartość wskaźnika dla miasta), utworzyły 3 duże skupiska: obszar centrum miasta, obszar położony na południu miasta oraz obszar położony w okolicach ul. Lwowskiej.

Rysunek 2. Odsetek osób w wieku poprodukcyjnym w ogólnej liczbie ludności



Źródło: Opracowanie własne

Oprócz starzenia się społeczeństwa, problemem dotykającym Brzeg jest także spadek liczby ludności spowodowany migracjami i zgonami mieszkańców. W 2014 roku z Brzegu wymeldowało się 2179 osób, podczas gdy zameldowało się 1937. Podobnie przedstawia się

¹ Nie wymieniono ulic o liczbie ludności mniejszej niż 10. Analogicznie postąpiono w przypadku innych problemów społecznych.



sytuacja w kwestii zgonów (388) i urodzeń (292). Wartości te wskazują na postępujący spadek liczby mieszkańców, nie tylko na skutek zgonów, lecz także z powodu migracji, najczęściej do dużych ośrodków miejskich, takich jak Opole i Wrocław, a także do miejscowości w sąsiednich gminach.

Wskaźnikiem, który posłużył do identyfikacji opisywanego problemu jest spadek liczby ludności w wyniku migracji i zgonów w przeliczeniu na 1000 mieszkańców. Wartość referencyjna wskaźnika dla miasta wynosi 72,02. Wskaźnik przyjmuje najwyższe wartości dla następujących ulic: Gen. Sikorskiego (538,46), Poprzeczna (350,52), 6 Lutego (320), Grobli (283,19), Strzelecka (266,67), Tetmajera (200), Plac Dąbrowskiego (190,48) oraz Jakuba Sobieskiego (189,66). Największe natężenie problemu obserwuje się w okolicach centrum, na obszarze w rejonie ulic: Robotniczej, Lwowskiej i Wolności, na wyspach odrzańskich oraz w rejonie ulicy Konopnickiej.

Rysunek 3. Spadek liczby ludności w wyniku odpływu i zgonów na 1000 mieszkańców



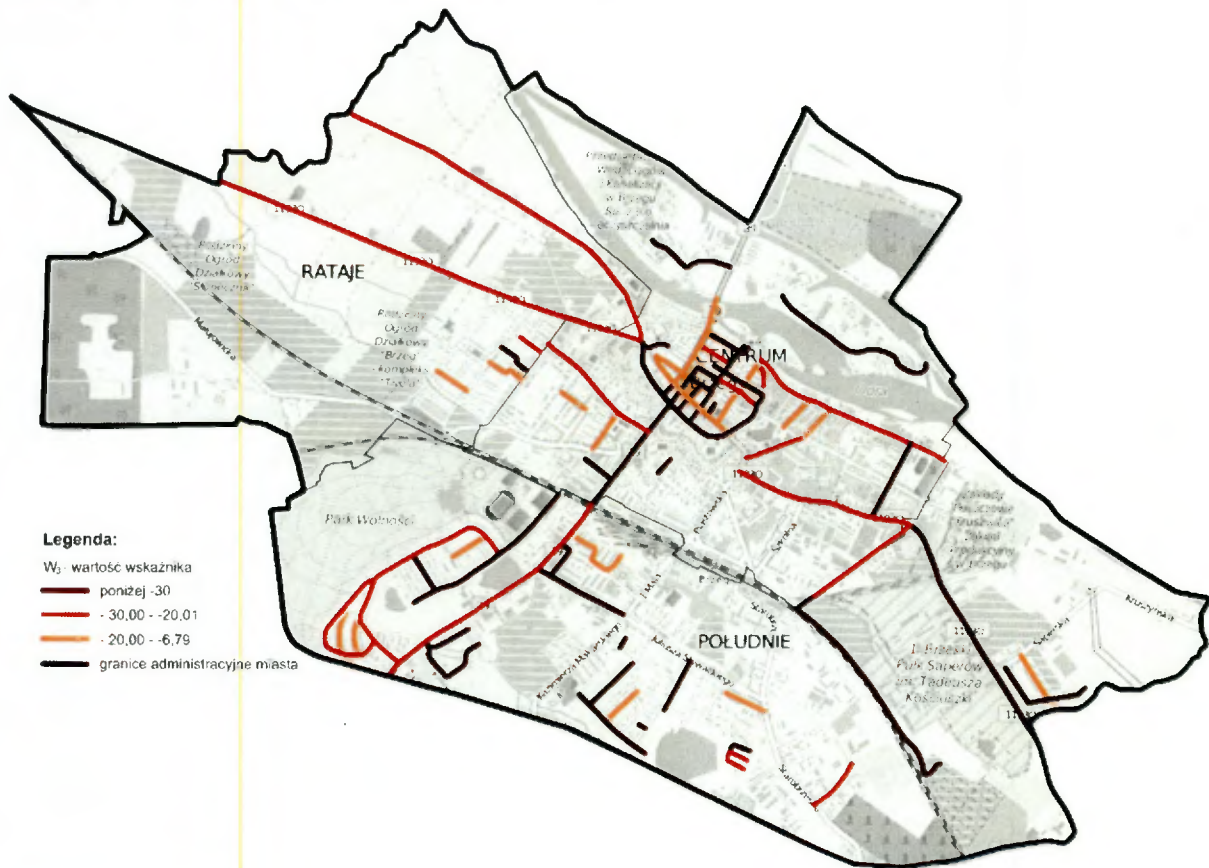
Źródło: Opracowanie własne

Trzecim wskaźnikiem opisującym trendy demograficzne zachodzące w Brzegu jest saldo migracji w przeliczeniu na 1000 mieszkańców. Saldo migracji to różnica pomiędzy



napływem a odpływem ludności z miasta. Wartość referencyjna wskaźnika dla Brzegu wynosi -6,79. Za problemową uznaje się ulicę, dla której odnotowano mniejszą wartość wskaźnika niż wartość referencyjna. Ulicami tymi są m.in.: Tetmajera (-200), Grobli (-168,14), Plac Dąbrowskiego (-142,86), Strzelecka (-133,33), Jakuba Sobieskiego (-120,69), Gen. Sikorskiego (-107,69), Szancera (-105,63), Plac Zamkowy (-102,56), 6 Lutego (-100), Wiedeńska (-96,15), Plac Koszarowy (-90,91), Kusocińskiego (-89,29), Kapucyńska (-74,07), Plac Młynów (-73,68), Reymonta (-71,43), Plac Drzewny (-61,73), Gen. Andersa (-60,47), 3 Maja (-58,82), Kolejowa (-58,82), Boh. Monte Cassino (-51,95), Staromiejska (-54,05) i Szpitalna (-49,18). Największym natężeniem zjawiska charakteryzuje się obszar centrum, wyspy odrzańskiej oraz teren położony wzdłuż drogi krajowej nr 39, co obrazuje zamieszczona poniżej mapa.

Rysunek 4. Saldo migracji na 1000 mieszkańców



Źródło: Opracowanie własne



Ubóstwo

W celu zidentyfikowania problemów w zakresie ubóstwa i wykluczenia społecznego posłużono się wskaźnikiem liczby mieszkańców korzystających z zasiłków pomocy społecznej. Świadczenia pomocy społecznej przyznawane są głównie na podstawie kryterium dochodowego, które wynosi 634 złote dla osoby samotnie gospodarującej, natomiast dla rodziny wynosi 534 złote w przeliczeniu na 1 osobę w rodzinie. Duża liczba osób korzystających z zasiłków pomocy społecznej świadczy o występowaniu licznych problemów w sferze społecznej (ubóstwo, bezrobocie, trudności opiekuńczo-wychowawcze, a w skrajnych przypadkach nawet wykluczenie społeczne), a w dalszej perspektywie może prowadzić do występowania problemów w pozostałych sferach (gospodarczej, przestrzenno-funkcjonalnej oraz technicznej). Do analizy wykorzystano wskaźnik przedstawiający liczbę osób korzystających z zasiłków pomocy społecznej w przeliczeniu na 1000 mieszkańców. Wartość referencyjna wskaźnika dla miasta wynosi 32,6.

Rysunek 5. Liczba osób korzystających z pomocy społecznej na 1 tys. ludności



Źródło: Opracowanie własne

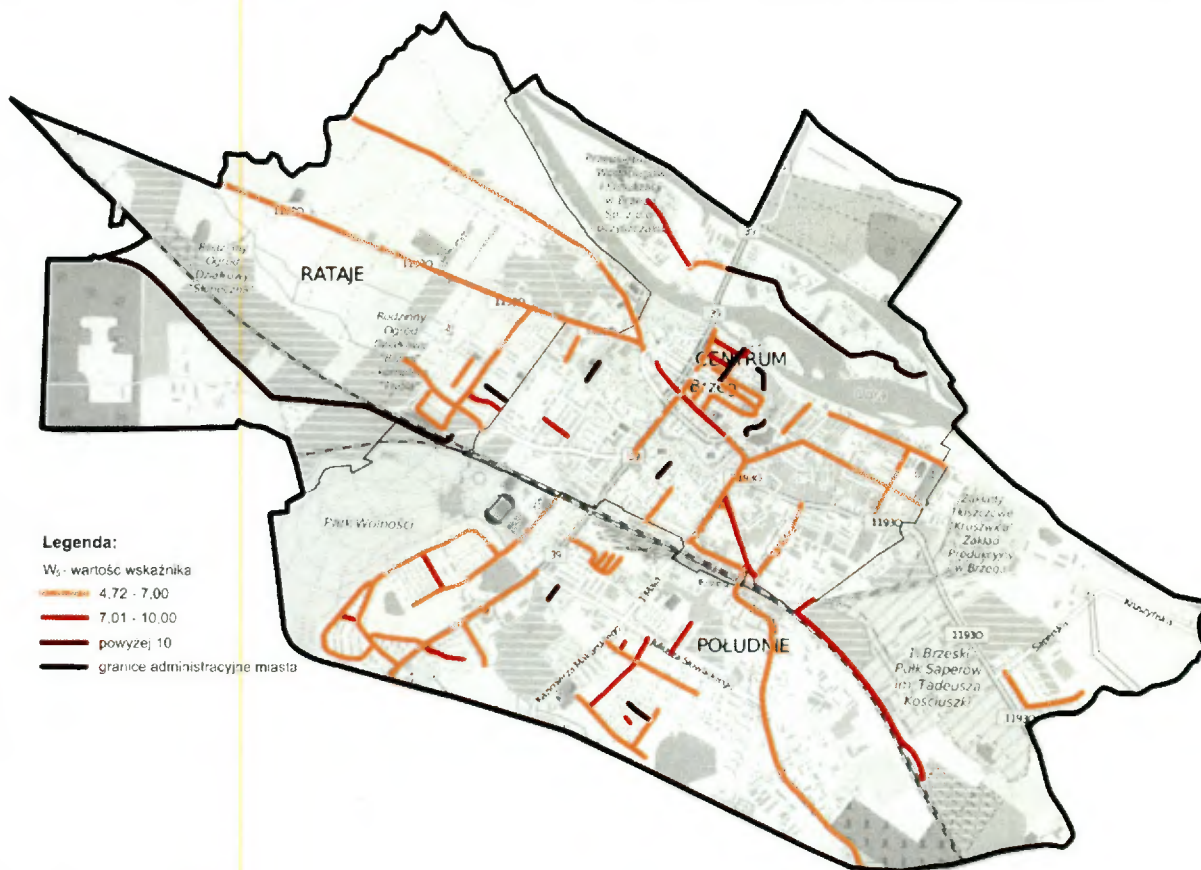


Najwyższe wartości wskaźnika odnotowano dla ulic: 6 Lutego (640), Grobli (371,68), Konopnickiej (137,61), Plac Młynów (136,84), Szpitalna (131,15), Kolejowa (117,65), Kapucyńska (111,11), Stare Koszary (102,94), Plac Drzewny (98,77) i Górna (96,15). Największa koncentracja ulic, na których stwierdzono ten problem, znajduje się w okolicach centrum miasta.

Długotrwałe bezrobocie

Osoby długotrwałe bezrobotne to takie, które pozostają bez zatrudnienia co najmniej 12 miesięcy. Długotrwałe bezrobocie jest zjawiskiem niebezpiecznym społecznie i mającym poważne konsekwencje, gdyż może prowadzić do ubóstwa, uzależnień oraz do wykluczenia społecznego. Ponadto może powodować trudności opiekuńczo-wychowawcze. Długotrwałe pozostawanie bez pracy skutkuje zmniejszeniem ambicji oraz chęci podjęcia zatrudnienia. Ponadto osoby takie mogą mieć trudności z organizacją pracy, co w przypadku podjęcia zatrudnienia, może skutkować jego szybką utratą. Zjawisko długotrwałego bezrobocia zwykle współwystępuje z niskimi kwalifikacjami zawodowymi osoby bezrobotnej.

Rysunek 6. Udział długotrwałe bezrobotnych wśród osób w wieku produkcyjnym



Źródło: Opracowanie własne



Wskaźnikami identyfikującymi skalę długotrwałego bezrobocia w Brzegu są:

- udział osób długotrwale bezrobotnych wśród osób w wieku produkcyjnym;
- liczba osób bezrobotnych pozostających bez zatrudnienia dłużej niż 12 miesięcy w przeliczeniu na 1000 mieszkańców.

Udział osób długotrwale bezrobotnych wśród osób w wieku produkcyjnym w Brzegu wynosi 4,72%. Ulicami o najwyższych wartościach wskaźnika są: Cicha (95,24%), Planty (27,27%), 6 Lutego (20%), Herberta (20%), Działkowa (14,29%), Błonie (13,33%), Małujowicka (12,5%), Norwida (11,11%), Stare Koszary (10,48%), Młynarska (10,55%) i Grobli (10,2%) (Rysunek 6).

Rysunek 7. Liczba bezrobotnych poszukujących pracy 12 miesięcy i dłużej na 1000 mieszkańców



Źródło: Opracowanie własne

Drugim wskaźnikiem, prezentującym wysoki poziom długotrwałego bezrobocia, jest liczba bezrobotnych poszukujących pracy przez okres 12 miesięcy i dłużej na 1000 mieszkańców (Rysunek 7). Wartość przedmiotowego wskaźnika dla miasta wynosi 33,72. Najwyższe wartości wskaźnik przyjmuje na następujących ulicach: Cicha (625), Planty



(214,29), Herberta (181,82), 6 Lutego (160), Działkowa (100), Małujowicka (90,91), Norwida (90,91), Grobli (88,5), Błonie (83,33), Stare Koszary (80,88) i Młynarska (75,81).

Deficyt kwalifikacji zawodowych

Jedną z przyczyn powstawania długotrwałego bezrobocia jest niski poziom wykształcenia oraz brak odpowiednich kwalifikacji osób pozostających bez pracy. Wskaźnikiem obrazującym ten problem jest odsetek osób bezrobotnych z wykształceniem podstawowym w ogólnej liczbie bezrobotnych.

Rysunek 8. Odsetek osób bezrobotnych z wykształceniem podstawowym w ogólnej liczbie bezrobotnych



Źródło: Opracowanie własne

Wartość wskaźnika dla miasta wynosi 26,2, natomiast ulicami o największych wartościach tego wskaźnika są: Panieńska (100), Topolowa (100), Górnośląska (75), Plac Dworcowy (66,67), Szpitalna (66,67), Grobli (61,54), Brzechwy (60), Kościuszki (52,94), Zakonnica (52,38), Konopnickiej (51,61), Karłowicza (50), Kolejowa (50), Młynarska (50), Oławska (50), Plac Młynów (50), Powstańców Śląskich (50), Sukiennice (50), Dzierżonia (46,67), Gen. Andersa (46,15), Górna (45,45), 6 Lutego (44,44), Armii Krajowej (44,12),

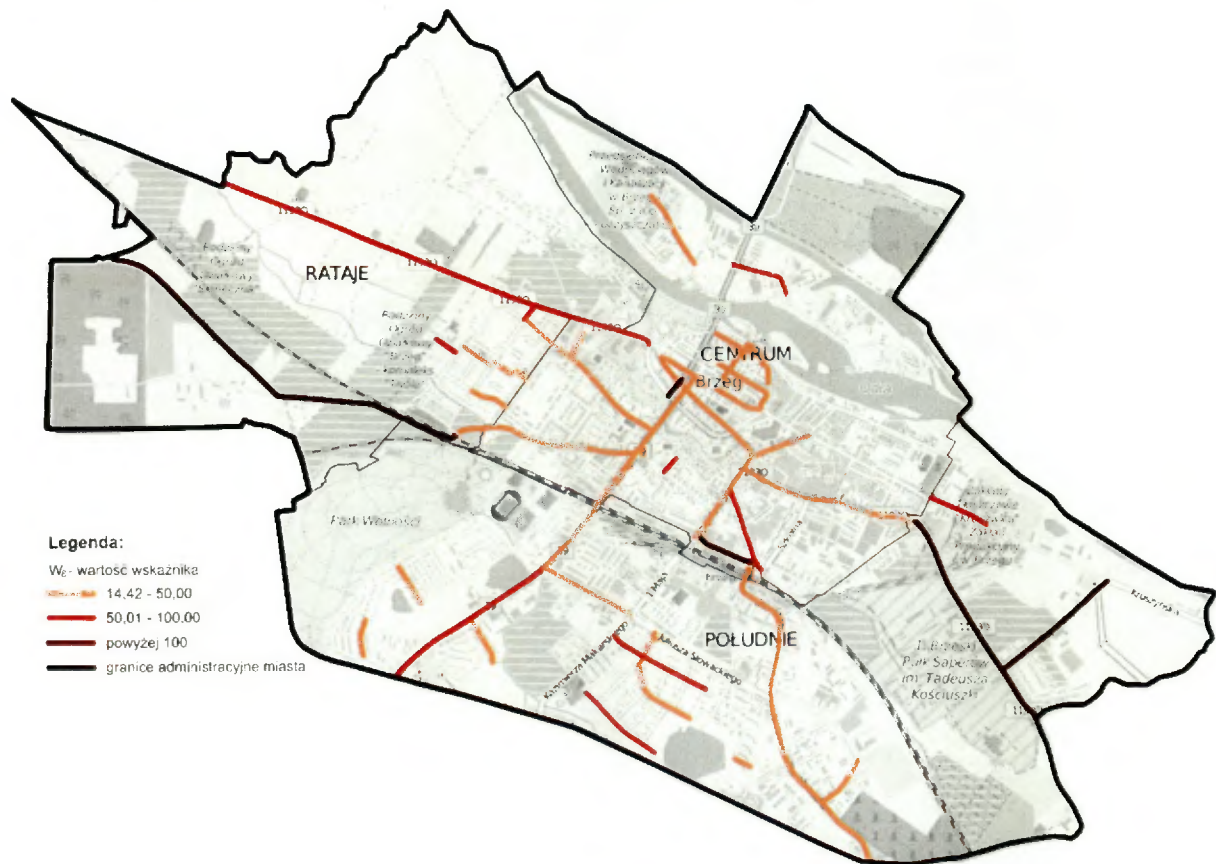


Szkolna (42,62), Długa (42,11), Reja (42,11), Zamkowa (41,67), Jabłkowa (40), Kusocińskiego (40) oraz Plac Drzewny (37,5).

Przestępczość

Przestępczość jest zjawiskiem, którego miejsce występowania zwykle nie jest tożsame z miejscem zamieszkania przestępcy. W celu identyfikacji miejsc o niskim poczuciu bezpieczeństwa mieszkańców, przeanalizowano wskaźnik przestępczości, którego wartości obliczono bazując na danych o miejscu popełnienia czynu (nie zaś danych o miejscu zamieszkania osoby, która popełniła czyn). Duża liczba popełnionych przestępstw i wykroczeń negatywnie oddziałuje na poczucie bezpieczeństwa mieszkańców miasta, a także ma negatywny wpływ na jego atrakcyjność inwestycyjną. Ponadto może mieć związek z nieskutecznością środków zapobiegawczych. Pierwszym miernikiem poziomu przestępczości w Brzegu, jest liczba przestępstw stwierdzonych w przeliczeniu na 1000 ludności.

Rysunek 9. Liczba przestępstw stwierdzonych na 1 tys. ludności



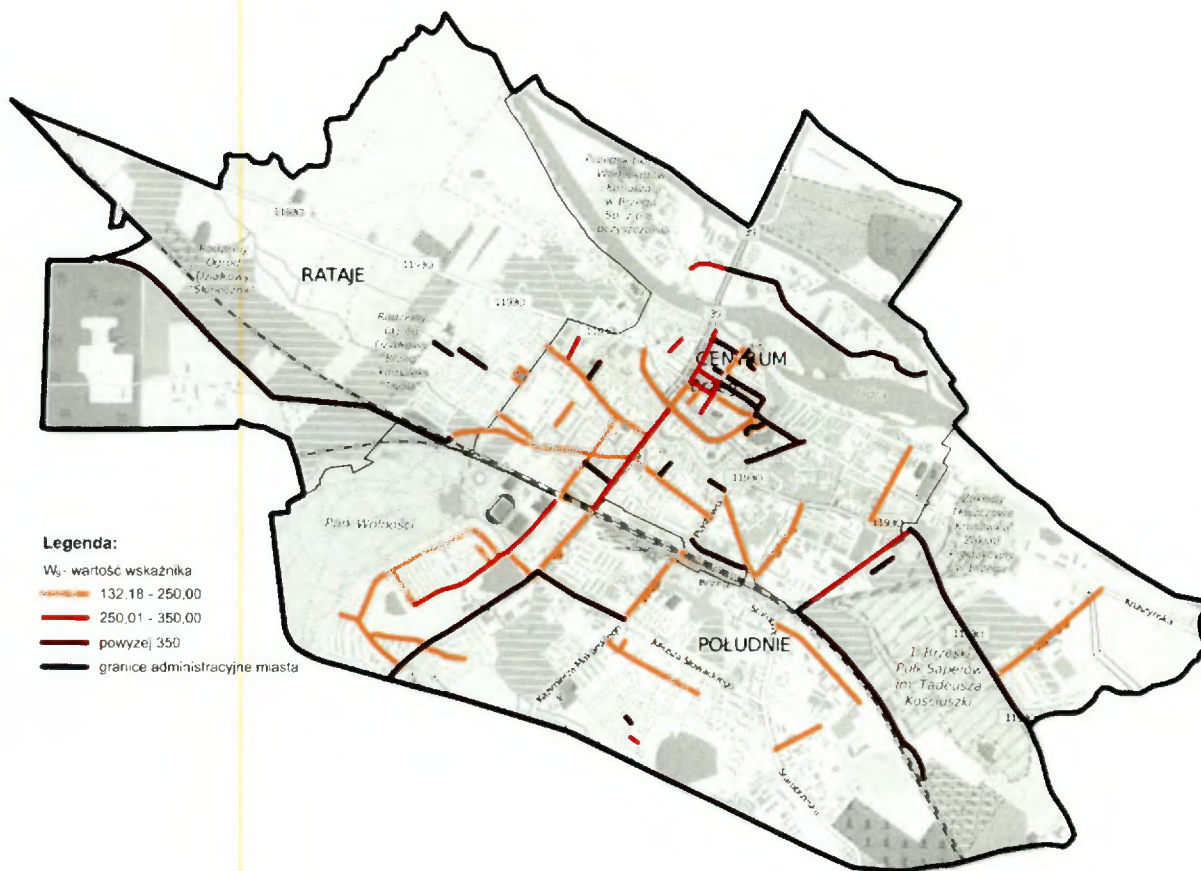
Źródło: Opracowanie własne



Przedmiotowy wskaźnik przyjmuje dla miasta wartość 14,42. Ulicami o największych wartościach wskaźnika są: Plac Dworcowy (518,52), 3 Maja (235,29), Saperska (187,5), Małujowicka (181,82), Gen. Sikorskiego (138,46), 6 Lutego (100), Włociańska (96), Lompy (90,91), Ziemi Tarnowskiej (88), Wrocławska (76,39), Liliowa (71,43), Błonie (62,5), Grudziądzka (62,5), Reymonta (53,57), Trzech Kotwic (52,42), Robotnicza (48,43), Bolesława Chrobrego (46,33) oraz Stare Koszary (44,12). Największe natężenie zjawiska odnotowuje się w centrum miasta, w południowej jego części, a także na terenach położonych wzdłuż drogi krajowej nr 39.

Poziom bezpieczeństwa w Brzegu badano także za pomocą wskaźnika ujawnionych wykroczeń w przeliczeniu na 1000 mieszkańców. Wykroczenie jest czynem o mniejszej szkodliwości społecznej niż przestępstwo. Może nim być np. przejście na czerwonym świetle lub spożywanie alkoholu w miejscu publicznym.

Rysunek 10. Liczba ujawnionych wykroczeń w przeliczeniu na 1000 mieszkańców



Źródło: Opracowanie własne

Dla miasta wskaźnik ten przyjmuje wartość 132,18. Najwyższe wartości wskaźnik przyjmuje na ulicach: Kolejowa (2588,24), Lompy (2090,91), 6 Lutego (1760), Herberta



(1727,27), Kotlarska (1086,96), Plac Dworcowy (1074,07), Gen. Sikorskiego (938,46), Błonie (875), Plac Koszarowy (818,18), Spacerowa (765,63), Małujowicka (727,27), Szpitalna (688,52), Kapucyńska (666,67), Planty (571,43), Włociańska (544), Kamienna (540,7), Grobli (460,18), Poprzeczna (443,3), Gen. Andersa (400), Reja (379,31), Plac Młynów (378,95), Powstańców Śląskich (365,52), Dąbrowskiej (357,14), Wyspiańskiego (355,56), Armii Krajowej (348,68), Wojska Polskiego (329,84), Fabryczna (315,22), Lechicka (315,32), Mleczna (308,72), Górna (301,28), Kusocińskiego (285,71) oraz Rynek (283,87).

Sumaryczny wskaźnik degradacji

Ostatnim etapem analizy dokonanej w sferze społecznej jest oszacowanie sumarycznego wskaźnika degradacji, ujmującego w sposób syntetyczny uprzednio wyznaczone wskaźniki. W celu jego wyznaczenia postępowano zgodnie z następującą procedurą:

- 1) Wyznaczenie średniej arytmetycznej oraz odchylenia standardowego dla każdego wskaźnika;
- 2) Standaryzacja wskaźników w celu umożliwienia sumowania danych, za pomocą następującego wzoru:

$$\text{Wskaźnik standaryzowany} = \frac{W_x \pm \overline{W}_x}{\sigma}$$

W_x – wartość wskaźnika

\overline{W}_x – średnia wartość wskaźnika

σ – odchylenie standardowe

Standaryzacja polega na odjęciu od wartości wskaźnika dla danej ulicy średniej wartości dla miasta i podzieleniu przez odchylenie standardowe dla miasta; w wyniku standaryzacji wszystkie wskaźniki charakteryzują się rozkładem odznaczającym się jednakową średnią (zero) i odchyleniem standardowym (jeden), co umożliwia logiczną interpretację oraz ich dodawanie; ustandaryzowane wskaźniki oznaczają odchylenie od normy, którą reprezentuje wartość średnia dla miasta i mogą przyjmować wartości dodatnie lub ujemne; wartości dodatnie wskazują te jednostki analityczne, które odznaczają się większym niż średnia dla miasta natężeniem

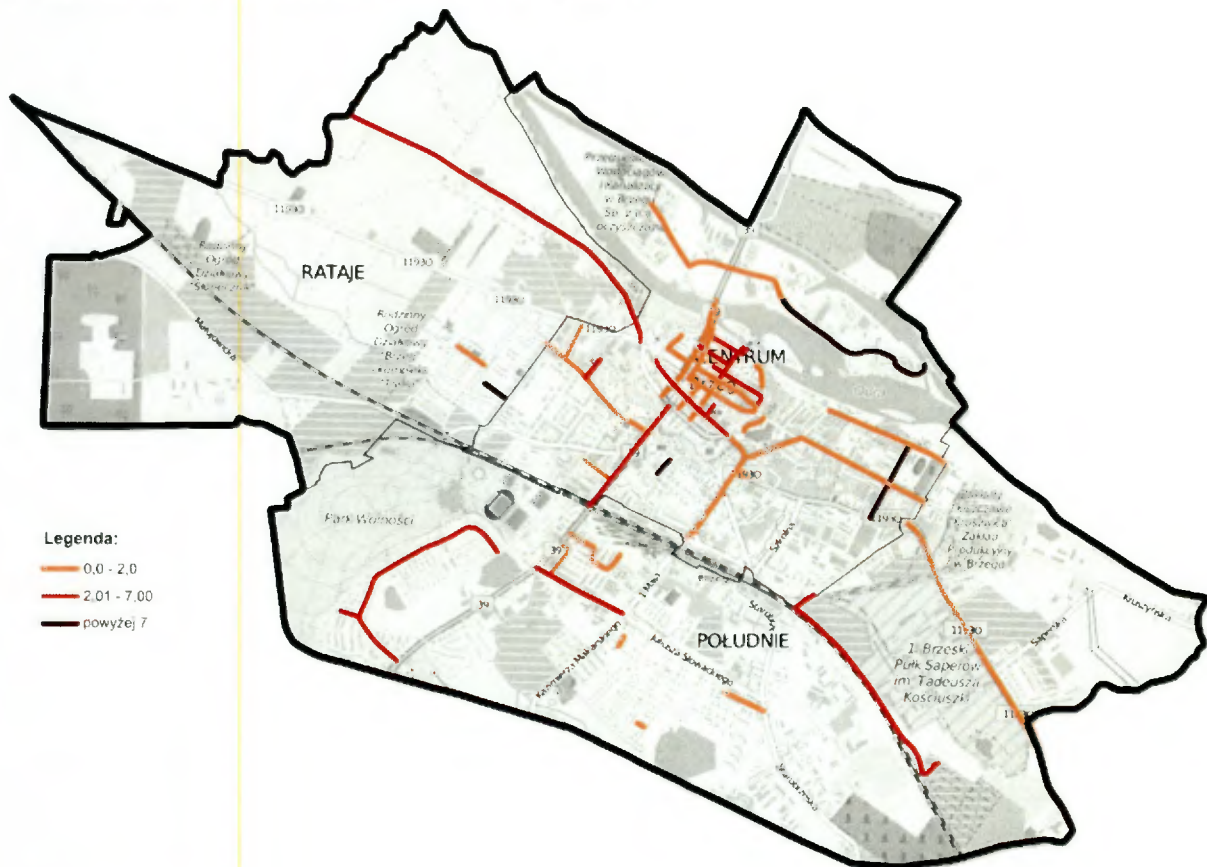


negatywnego zjawiska, wartości ujemne cechują natomiast jednostki o najmniejszym natężeniu negatywnych zjawisk społecznych;

- 3) obliczenie sumarycznego wskaźnika degradacji, czyli zsumowanie wszystkich ustandaryzowanych wskaźników dla całego miasta;
- 4) graficzna prezentacja wyników.

Na poniższym rysunku zaprezentowano ulice o stopniu degradacji w sferze społecznej większej niż średnia wartość dla miasta. Największe natężenie negatywnych zjawisk społecznych zaobserwować można w centrum miasta i jego najbliższym otoczeniu oraz na wyspach odrzańskich.

Rysunek 11. Sumaryczny wskaźnik degradacji



Źródło: Opracowanie własne

1.2.2. SFERA GOSPODARCZA

Brzeg jest gminą zlokalizowaną w strefie urbanizacji i uprzemysłowienia pasma Opole-Wrocław. Tym samym miasto jest bardzo ważnym ośrodkiem gospodarczym na terenie województwa opolskiego. W brzeskiej strukturze gospodarczej w dalszym ciągu



duże znaczenie odgrywa przemysł. Wśród największych podmiotów gospodarczych zlokalizowanych na terenie gminy Brzeg wyróżnia się:

- Przedsiębiorstwo Wyrobów Cukierniczych ODRA S.A. (Grupa Kapitałowa Otmuchów) - jeden z największych producentów wyrobów cukierniczych w Polsce, największy zakład przemysłowy w Brzegu (*ul. Starobrzaska 7*);
- Fabryka Silników Elektrycznych „BESEL” S.A.; Grupa Cantoni - wiodący w Polsce producent silników elektrycznych i hamulców (*ul. Elektryczna 8*);
- AGROMET PILMET Sp. z o.o.; Unia Group - największy w Polsce producent maszyn rolniczych (*ul. Fabryczna 2*);
- Brzeska Fabryka Pomp i Armatury Meprozet Sp. z o.o. - producent pomp, przepompowni, armatury (*ul. Armii Krajowej 40*);
- Kruszwica S.A. Zakłady Tłuszczowe w Brzegu - największy w Polsce i jeden z największych w Europie Środkowej przetwórcza nasion oleistych, a także producent tłuszczów roślinnych (*ul. Ziemi Tarnowskiej 3*);
- Zakład Produkcji i Remontu Cystern Drogowych P.P.H. „Szumlakowski” Sp. z o.o. - przedsiębiorstwo specjalizuje się w produkcji, remontach, modernizacji autocystern, naczep i przyczep do przewozu materiałów niebezpiecznych, sypkich i spożywczych (*ul. Starobrzaska 34L*);
- Bartling - Polska Sp. z o.o. Zakład Produkcji Opakowań z Tworzyw Sztucznych - producent opakowań z tworzyw sztucznych (*ul. Ciepłownicza 7*).

Rozmieszczenie największych podmiotów gospodarczych na terenie miasta Brzeg przedstawia Rysunek 12.

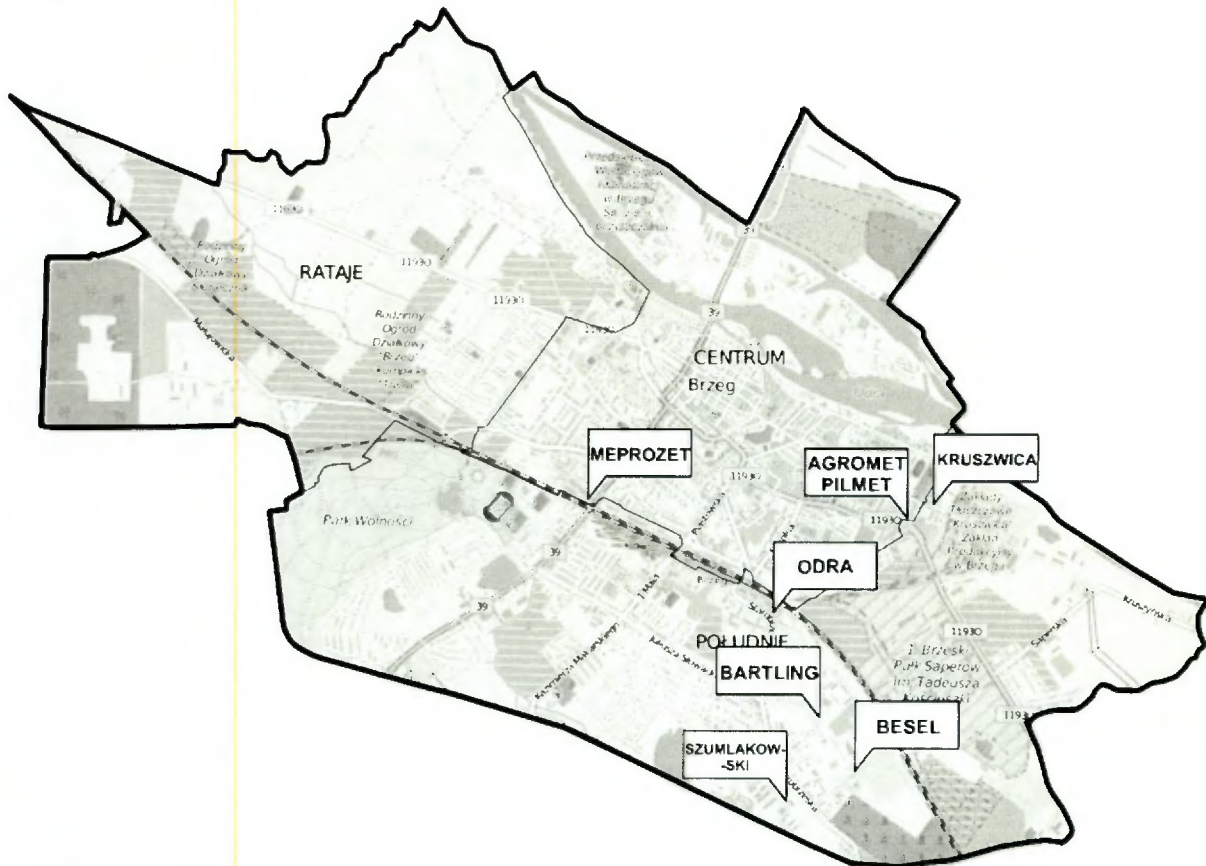
Przemysł na terenie miasta koncentruje się w trzech obszarach: w części południowo-wschodniej, północno-wschodniej oraz na obszarze wysp odrzańskich. Tereny zlokalizowane we wschodniej części miasta dawniej wykorzystywano w celu rozwoju przemysłu, obecnie na działalność magazynową, składową lub wielkopowierzchniowe obiekty handlowe.

Według danych Głównego Urzędu Statystycznego, w 2014 roku w Brzegu zarejestrowanych było 5105 podmiotów gospodarki narodowej. Ich liczba na przestrzeni lat 2009-2014 ulegała nieznacznym zmianom, najwyższą wartość osiągając w roku 2010 (wykres 1). Struktura gospodarcza zdominowana jest przez przedsiębiorstwa usługowe,



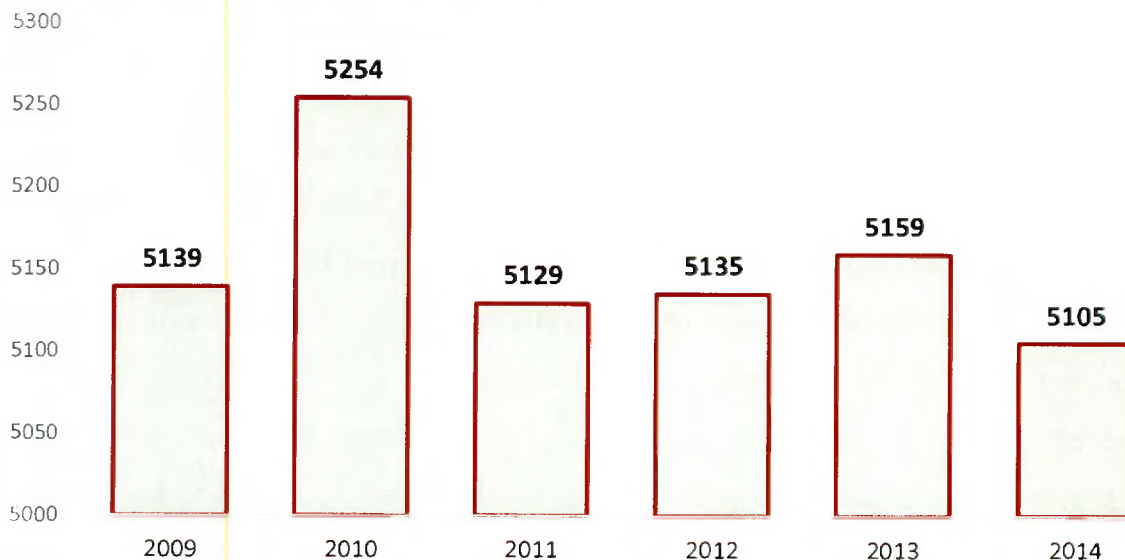
które stanowią 80% wszystkich podmiotów gospodarczych zarejestrowanych w Brzegu. Ponadto niemal 97% podmiotów to mikroprzedsiębiorstwa zatrudniające do 9 pracowników.

Rysunek 12. Rozmieszczenie największych podmiotów zlokalizowanych na terenie miasta Brzeg



Źródło: Opracowanie własne

Rysunek 13. Podmioty gospodarki narodowej wg rejestru REGON



Źródło: Opracowanie własne na podstawie Głównego Urzędu Statystycznego



W celu zdiagnozowania sytuacji w sferze gospodarczej miasta Brzeg przeprowadzono analizę wskaźnika, obrazującego poziom prowadzenia działalności gospodarczej na jego poszczególnych ulicach. Wykorzystany został wskaźnik liczby podmiotów gospodarczych w przeliczeniu na 100 mieszkańców. W ramach analizy obliczone zostały wartości wskaźników dla poszczególnych ulic, a także wartość referencyjna (wartość wskaźnika dla miasta). Sytuacja niekorzystna identyfikowana była wtedy, gdy wartość wskaźnika osiągała mniejszą wartość niż wartość referencyjna. Na poniższym rysunku dostrzegalne jest znaczne zagęszczenie ulic o najmniejszych wartościach badanego wskaźnika na obszarze zabytkowego centrum oraz na południu miasta.

Rysunek 14. Liczba podmiotów gospodarki narodowej na 100 osób



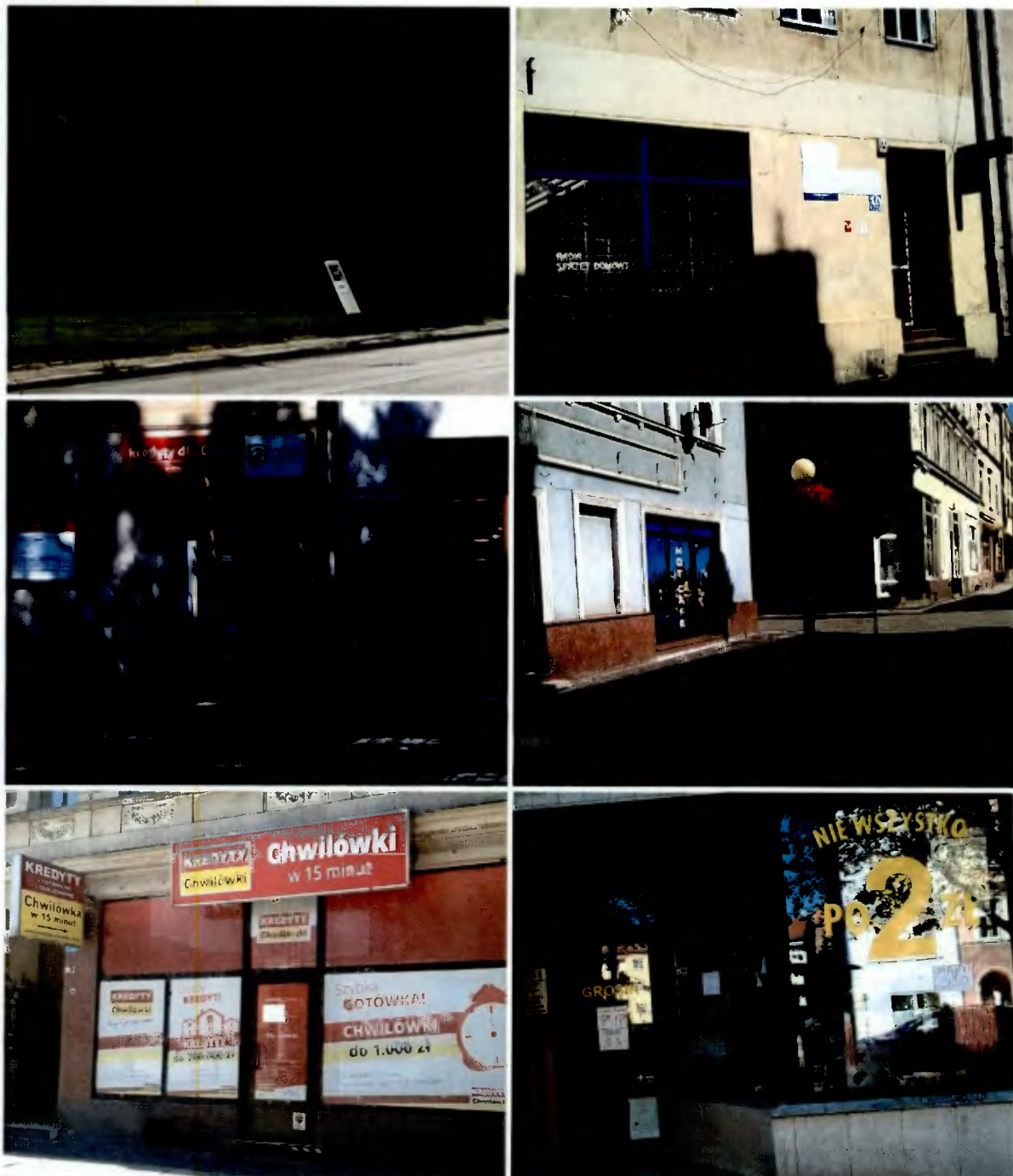
Źródło: Opracowanie własne

Oprócz analizy ilościowej dokonano także analizy jakościowej, która polegała na przeprowadzeniu wizji lokalnej obszarów problemowych. W trakcie wizytacji zebrano materiał fotograficzny, który ukazuje zjawisko występowania na danym obszarze form działalności gospodarczej, typowych dla obszarów koncentracji problemów społecznych (np. kantory, firmy prowadzące zakłady losowe, firmy udzielające kredytów, zwanych „chwilówkami”, czy też „kasyna”). Ponadto zwrócono uwagę na słabą kondycję



lokalnych przedsiębiorstw, która przejawia się chociażby w słabej jakości reklamie. Największą koncentracją przedmiotowych placówek charakteryzuje się centralna część miasta. Poniżej zaprezentowano zebrany materiał fotograficzny.

Fotografia 1. Formy działalności gospodarczej typowe dla obszarów koncentracji problemów społecznych



Źródło: Fotografie własne



1.2.3. SFERY PRZESTRZENNO-FUNKCJONALNA I TECHNICZNA

Identyfikacji problemów w sferach przestrzenno-funkcjonalnej i technicznej dokonano poprzez analizę takich zagadnień, jak: infrastruktura transportowa, infrastruktura społeczna, przestrzeń publiczna oraz stan techniczny budynków, w szczególności zabytkowych.

Podstawą sieci transportowej gminy Brzeg jest infrastruktura drogowa oraz kolejowa. Szkielet sieci drogowej stanowi droga krajowa nr 39 (relacji Łagiewniki – Kępno) uzupełniona drogami gminnymi i powiatowymi. Ponadto wzdłuż południowej granicy miasta przebiega fragment drogi krajowej nr 94 (Zgorzelec-Korczowa), pełniący funkcję obwodnicy miasta, która ma za zadanie przenieść ruch tranzytowy poza jego granice. W niewielkiej odległości od miasta przebiega autostrada A4, zapewniająca bezpośrednie połączenie m. in. z: Wrocławiem, Katowicami czy Krakowem. Niektóre ulice, składające się na sieć drogową miasta, nie są przystosowane do obecnego i przyszłego natężenia ruchu samochodowego, w związku z czym pogarsza się ich stan techniczny, a także zmniejsza się ich przepustowość. Szczególnie uciążliwa wydaje się degradacja dróg lokalnych, która wpływa negatywnie na możliwość poruszania się, zmniejsza poczucie bezpieczeństwa użytkowników pasa drogowego, a także jest powodem zwiększonej emisji hałasu. Problem dotyczący stanu technicznego dróg związany jest również z degradacją chodników. Kwestia ta ma wysoką wagę, w szczególności dla osób niepełnosprawnych i seniorów, bowiem uszkodzone ciągi piesze stanowią barierę, uniemożliwiającą bezpieczne i komfortowe poruszanie się. Poniżej zaprezentowano dokumentację fotograficzną opisanych problemów.

Fotografia 2. Przykłady problemów przestrzenno-funkcjonalnych



Źródło: Fotografie własne



Fotografia 3. Przykłady problemów przestrzenno-funkcjonalnych c.d.



Źródło: Fotografie własne

Problemy w sferach przestrzenno-funkcjonalnej i technicznej odzwierciedla także stan techniczny i estetyczny obiektów zabytkowych. Brzeg ma bogatą historię, której początki sięgają XIII wieku, o czym świadczą liczne zabytki znajdujące się na terenie miasta. Do Rejestru Zabytków prowadzonego przez Wojewódzkiego Konserwatora Zabytków wpisanych jest 198 obiektów nieruchomości, znajdujących się na terenie miasta, natomiast w Gminnej Ewidencji Zabytków widnieje 617 obiektów nieruchomości. Jednym z najbardziej okazałych i monumentalnych zabytków jest Zamek Książąt Brzeskich, który stanowił siedzibę Piastów Brzeskich. Ponadto szczególnie cenne są brzeskie kościoły, Ratusz, budynek byłego Gimnazjum Piastowskiego, czy renesansowe, gotyckie i barokowe kamienice oraz stare zabudowania willowe, a także parki tworzące planty miejskie. Ochroną konserwatorską objęto także układ urbanistyczny starego miasta. W związku z bogactwem zasobów kulturowych, Brzeg posiada spory potencjał turystyczny, który nie jest w pełni wykorzystywany, z uwagi na zły stan techniczny obiektów zabytkowych, w znacznej mierze wymagających działań konserwatorskich i modernizacyjnych. W celu ochrony krajobrazu



kulturowego i zachowania wyróżniających się krajobrazowo terenów z zabytkami nieruchomymi charakterystycznymi dla miejscowej tradycji budowlanej i osadniczej, fragment miasta objęto granicami Parku Kulturowego „Książęce Miasto Brzeg”. Na potrzeby ochrony i odtworzenia dziedzictwa kulturowego, Gmina Brzeg każdorocznie przyznaje dotacje na remonty zabytków o łącznej wartości 600 000,00 zł. Powyższe działania pozytywnie wpłyną na proces rewitalizacji w Brzegu.

Fotografia 4. Przykłady obiektów zabytkowych odzwierciedlających problemy techniczne



Źródło: Fotografie własne

Na obszarze miasta dominuje zabudowa wielorodzinna. W rejonie zabytkowego centrum przybiera najczęściej formę zabytkowych kamienic. Taka forma zabudowy spotykana jest także na terenach otaczających centrum, tj. przede wszystkim na północ od linii kolejowej. Na zabudowę wielorodzinną składają się również bloki mieszkalne, zlokalizowane głównie w rejonie ulic: Brzechwy, Makarskiego, Słowackiego, i Westerplatte. Zasoby mieszkaniowe uzupełnia rozproszona zabudowa jednorodzinna, zlokalizowana w szczególności w południowej części miasta. Znaczna część zabudowy wielorodzinnej,



w szczególności kamienicznej, ulega degradacji i wymaga kapitalnego remontu w celu poprawy stanu technicznego, efektywności energetycznej, a także estetyki.

Fotografia 5. Przykłady wielorodzinnych budynków mieszkalnych będących w złym stanie technicznym



Źródło: Fotografie własne

W Brzegu znajdują się również obiekty zabytkowe o ograniczonej funkcjonalności. Przykładami takich obiektów są chociażby zabytkowe wille przy ul. Kamiennej 4 i Jana Pawła II 3. W pierwszej z nich jedynie w dolnej części budynku funkcjonuje placówka



zdrowotna, gdyż stan techniczny obiektu uniemożliwia rozszerzenie działalności na wyższe kondygnacje, natomiast drugi z obiektów, okazała willa z XIX w., niszczeje pod wpływem upływu czasu i nierealizowaniu prac renowacyjnych.

Fotografia 6. Zabytkowa willa przy ul. Kamiennej 4



Źródło: Ośrodek Rehabilitacji i Odnowy Biologicznej DONI COR Sp. z o.o.

Degradacja techniczna budynków oraz niski poziom estetyki negatywnie oddziałują na wizerunek obszaru. Nie mniejszy wpływ na postrzeganie tych terenów mają akty wandalizmu, dokonywane zarówno na elewacjach zewnętrznych budynków, jak i na obiektach małej architektury dostępnej dla ogółu mieszkańców. Wandalizm jest przejawem problemów społecznych i powstającej w związku z nimi frustracji społecznej. Poniżej przedstawiono dokumentację fotograficzną, ukazującą akty wandalizmu na terenie miasta Brzeg.

Fotografia 7. Przykłady aktów wandalizmu w Brzegu



Źródło: Fotografie własne



Fotografia 8. Przykłady aktów wandalizmu w Brzegu c.d.



Źródło: Fotografie własne

Problemy techniczne występują również w przypadku obiektów użyteczności publicznej. Takim obiektem jest m.in. Brzeskie Centrum Kultury, znajdujące się w centrum miasta, przy ul. Mlecznej 5. Placówka odgrywa kluczową rolę w propagowaniu kultury i sztuki w Brzegu oraz realizuje inicjatywy ukierunkowane na integrację społeczną, jednak możliwości jej dalszego rozwoju są ograniczone problemami o charakterze technicznym i przestrzenno-funkcyjnym. Obiekt nie jest przystosowany do potrzeb osób niepełnosprawnych, ponadto wymaga termomodernizacji.

Fotografia 9. Brzeskie Centrum Kultury



Źródło: Urząd Miasta w Brzegu



Problemem występującym w sferze przestrzenno-funkcjonalnej jest niska jakość przestrzeni publicznych, w tym terenów zieleni urządzonej, takich jak parki czy skwery. Na terenie miasta znajdują się również obiekty, które w wyniku eksploatacji i niepodejmowania prac modernizacyjnych uległy degradacji technicznej. Jednym z takich obiektów jest amfiteatr miejski, znajdujący się bezpośrednio przy Parku im. Bolesława Chrobrego. Przedmiotowy obiekt powstał po II wojnie światowej. Okres jego świetności datuje się na lata 1960-1980. Po tym czasie coraz częściej pojawiały się problemy techniczne związane z intensywnym użytkowaniem obiektu. Aktualnie nie spełnia on podstawowych wymogów bezpieczeństwa, zgody na organizację wydarzeń kulturalnych na obiekcie są wydawane jedynie warunkowo. W związku z tym funkcja, jaką pierwotnie pełnił, zanika, co stanowi przesłankę do zaplanowania działań ukierunkowanych na modernizację obiektu. Potrzebę tę podkreśla fakt, że amfiteatr miejski jest jedynym miejscem w Brzegu, stworzonym w celu organizowania plenerowych wydarzeń kulturalnych.

Fotografia 10. Amfiteatr miejski i Park im. B Chrobrego



Źródło: Urząd Miasta w Brzegu

W związku z wyżej zidentyfikowanymi problemami technicznymi i przestrzenno-funkcjonalnymi utrudnione są możliwości organizowania wydarzeń ukierunkowanych na integrację społeczną i międzypokoleniową oraz promowanie kultury i tradycji. Stan Parku im. B. Chrobrego, znajdującego się w sąsiedztwie amfiteatru, również odzwierciedla problemy zdiagnozowane w sferze przestrzenno-funkcjonalnej. Z powodu długoletniego nierealizowania prac modernizacyjnych nastąpiła znaczna degradacja infrastruktury parkowej, a szata roślinna wymaga uporządkowania. Wizerunek oraz atrakcyjność parku i amfiteatru rokrocznie pogarszają się. Również poczucie bezpieczeństwa użytkowników miejsc, o których mowa, jest obniżone, do czego przyczynia się brak kamer monitoringu wizyjnego oraz niespójna sieć oświetlenia. Ponadto uszkodzone



ciągi piesze ograniczają osobom starszym oraz niepełnosprawnym możliwości korzystania z obiektów.

Na poniższych fotografiach przedstawiono problemy przestrzenno-funkcjonalne zidentyfikowane na terenie miasta. Głównym obszarem występowania problemów związanych z przestrzeniami publicznymi (w tym ich niedostosowanie do zmieniających się funkcji obszaru) jest centrum miasta i jego okolice.

Fotografia 11. Niskiej jakości przestrzenie publiczne w Brzegu



Źródło: Fotografie własne

1.2.4. SFERA ŚRODOWISKOWA

Charakterystyka sfery środowiskowej w Gminie Brzeg koncentruje się głównie na kwestii zanieczyszczenia powietrza atmosferycznego, wywołanego przez tzw. niską emisję. Niska emisja jest zjawiskiem polegającym na emitowaniu do atmosfery produktów spalania paliw stałych, ciekłych i gazowych ze źródeł emisji znajdujących się na wysokości nie większej niż 40 m. Jej źródło stanowi w szczególności sektor mieszkaniowy oraz transportowy. Główną przyczyną emisji gazów cieplarnianych jest ogrzewanie



budynków węglem oraz niewielka świadomość mieszkańców w zakresie możliwości wykorzystania odnawialnych źródeł energii. Duży wpływ na emisję gazów cieplarnianych ma także wzrastająca na przestrzeni lat liczba samochodów poruszających się po drogach. Powyższe czynniki wpływają na pogorszenie stanu jakości powietrza, a w konsekwencji - stanu zdrowia mieszkańców.

Tabela 2. Zestawienie emisji CO₂ według rodzajów emisji w roku 1990 i 2014

Rodzaj emisji	Emisja CO ₂ w 1990r. [Mg CO ₂ /r]	Emisja CO ₂ w roku 2014 [Mg CO ₂ /r]	Redukcja emisji CO ₂ w stosunku do roku 1990 [Mg CO ₂]	Redukcja emisji CO ₂ w stosunku do roku 1990 - stan na dany rok [%]
Budownictwo wielorodzinne	70630	41736	28894	41
Budownictwo użyteczności publicznej	14392	8718	5674	39
Ciepłownictwo	43417,4	33069	10348	24
Oświetlenie ulic	1898	1126	772	41
Transport	4052	14568	-10516	-260
Suma	134389	99217	35171	26

Źródło: Plan Gospodarki Niskoemisyjnej dla Gminy Brzeg z elementami Planu Zrównoważonej Mobilności Miejskiej (PGN).

Z powyższej tabeli wynika, że na przestrzeni lat 1990 – 2014 gmina Brzeg ograniczyła emisję CO₂ o 26%. Największą redukcję zaobserwowano w sektorze budynków wielorodzinnych oraz oświetlenia ulicznego (41%). Problemowym obszarem w zakresie niskiej emisji jest sektor transportowy. Uwzględniając rosnącą liczbę pojazdów w badanym okresie, wskazano w 2014 roku wzrost emisji CO₂ w tym sektorze o aż 260% w porównaniu z rokiem 1990. Zaplanowane w Planie Gospodarki Niskoemisyjnej dla Gminy Brzeg z elementami Planu Zrównoważonej Mobilności Miejskiej (dalej PGN) inwestycje w zakresie mobilności miejskiej (rozbudowa sieci ścieżek rowerowych, budowa parkingu typu bike&ride) przyczynią się do ograniczenia emisji CO₂ pochodzącej z sektora transportowego. Pomimo przeprowadzonych już prac termomodernizacyjnych, w Brzegu nadal znajdują się budynki emitujące dużą ilość zanieczyszczeń. Na podstawie bazy inwentaryzacji emisji CO₂ (BEI) opracowanej w ramach PGN, przygotowano zestawienie budynków emitujących do atmosfery najwięcej gazów cieplarnianych w gminie Brzeg. Na poniższej rycinie oznaczono przybliżone lokalizacje 185 budynków mieszkalnych oraz 18 budynków użyteczności publicznej o sumie emisji wyższej od średnie emisji CO₂ zawartej w BEI (dla budynków użyteczności publicznej wartość ta wynosi 158,51 Mg CO₂, a dla budynków mieszkalnych wielorodzinnych 78 Mg CO₂). Największe nagromadzenie budynków emitujących ilość



zanieczyszczeń większą niż średnia znajduje się w południowym fragmencie miasta, niemniej jednak skupiska budynków wymagających podjęcia działań na rzecz poprawy efektywności energetycznej występują również w centrum, we wschodniej części miasta oraz na południowy-zachód od centrum (Rysunek 15).

Rysunek 15. Budynki wielorodzinne emitujące największą ilość zanieczyszczeń



Źródło: Opracowanie własne na podstawie bazy inwentaryzacji emisji CO₂



2. OBSZAR REWITALIZACJI

Na podstawie przeprowadzonych analiz, kierując się największą koncentracją negatywnych zjawisk społecznych oraz współwystępujących problemów w innych sferach, wyznaczono obszar zdegradowany. Jego powierzchnia wynosi 2,34 km² (16,01% powierzchni gminy) i obejmuje centrum miasta wraz z okalającymi je terenami oraz znajdującymi się na północ od niego wyspami odrzańskimi. Liczba ludności obszaru zdegradowanego wynosi 10 354 osób (29,04% populacji miasta). Z uwagi na fakt, że powierzchnia i liczba ludności obszaru zdegradowanego nie przekraczają 20% powierzchni gminy i 30% populacji, został on w całości przyjęty jako obszar rewitalizacji.

LICZBA MIESZKAŃCÓW

10 354 osób = 29,04% < 30%

POWIERZCHNIA OBSZARU

2,34 km² = 16,01% < 20%

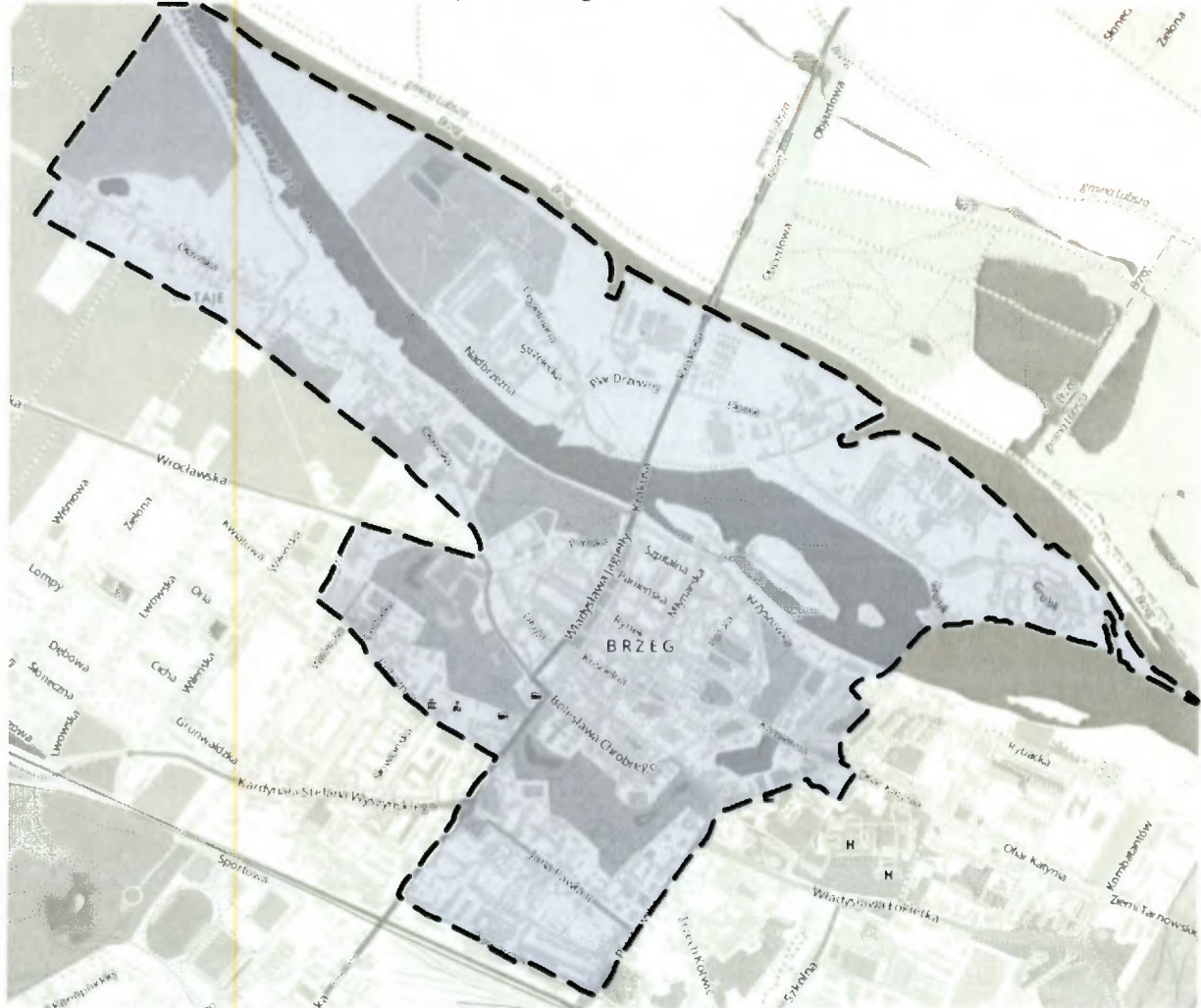
Granice obszaru rewitalizacji wyznaczają następujące ulice:

- od wschodu: Księcia Jerzego II Piasta, Kamienna, Piastowska;
- od południa: Towarowa, Armii Krajowej,
- od zachodu: Robotnicza, Partyzantów, Wrocławska (nie znajduje się w granicach obszaru), Oławska;
- od północy: brzeg Kanału Odry.

Należy dodać, że nieruchomości znajdujące się bezpośrednio przy ulicach granicznych również znajdują się na obszarze rewitalizacji, w związku z czym granica obszaru rewitalizacji nie przebiega bezpośrednio przy drodze, tylko na granicach działek ewidencyjnych. Poniższa rycina przedstawia jedynie poglądowy przebieg granic obszaru rewitalizacji.



Rysunek 16. Obszar rewitalizacji w Brzegu



Źródło: Opracowanie własne

Słuszność wyboru obszaru rewitalizacji, oprócz wyników analizy wskaźnikowej, uzasadnia również fakt, że znajdują się tu walory miasta Brzeg, których wykorzystanie uważa się za kluczowe z perspektywy rozwoju całego miasta. Największym z nich jest dziedzictwo kulturowe – średniowieczny układ urbanistyczny miasta, zabytkowa zabudowa kamieniczna i willowa, a także takie obiekty: jak Ratusz czy kościoły. Potencjał ten nie jest w pełni wykorzystywany. Mimo zabytkowego charakteru i objęcia ochroną konserwatorską, na obszarze centrum uwidaczniają się problemy techniczne i przestrzenno-funkcjonalne związane ze złym stanem technicznym i estetycznym zabytkowej zabudowy, a także ulic i chodników. W granicach obszaru rewitalizacji znajdują się również, powstałe wskutek likwidacji fortyfikacji obronnych, planty miejskie. Jednym z ich elementów jest Park im. Bolesława Chrobrego, przy którym znajduje się amfiteatr miejski. Miejsca te odzwierciedlają problemy funkcjonalno-przestrzenne i techniczne miasta. W diagnozie wskazano na



degradację infrastruktury parkowej i szaty roślinnej, brak ciągłości sieci oświetleniowej, brak monitoringu wizyjnego na terenie parku oraz zanikanie pierwotnej funkcji amfiteatru, jako miejsca organizowania wydarzeń kulturalnych, z powodu degradacji technicznej obiektu.

Północną część obszaru rewitalizacji stanowią wyspy odrzańskie, które powstały w związku z budową kanału żeglugowego – Kanału Odry. Budowa została zakończona w roku 1915, a na ich terenie powstała dzielnica przemysłowa. Obecnie tereny wysp pełnią przede wszystkim funkcje przemysłowe oraz magazynowo-składowe. Występują tam także zespoły zabudowy wielorodzinnej. Wyspy odrzańskie to tereny objęte obszarową formą ochrony przyrody – Natura 2000, stanowią ostoję ptaków o randze europejskiej.

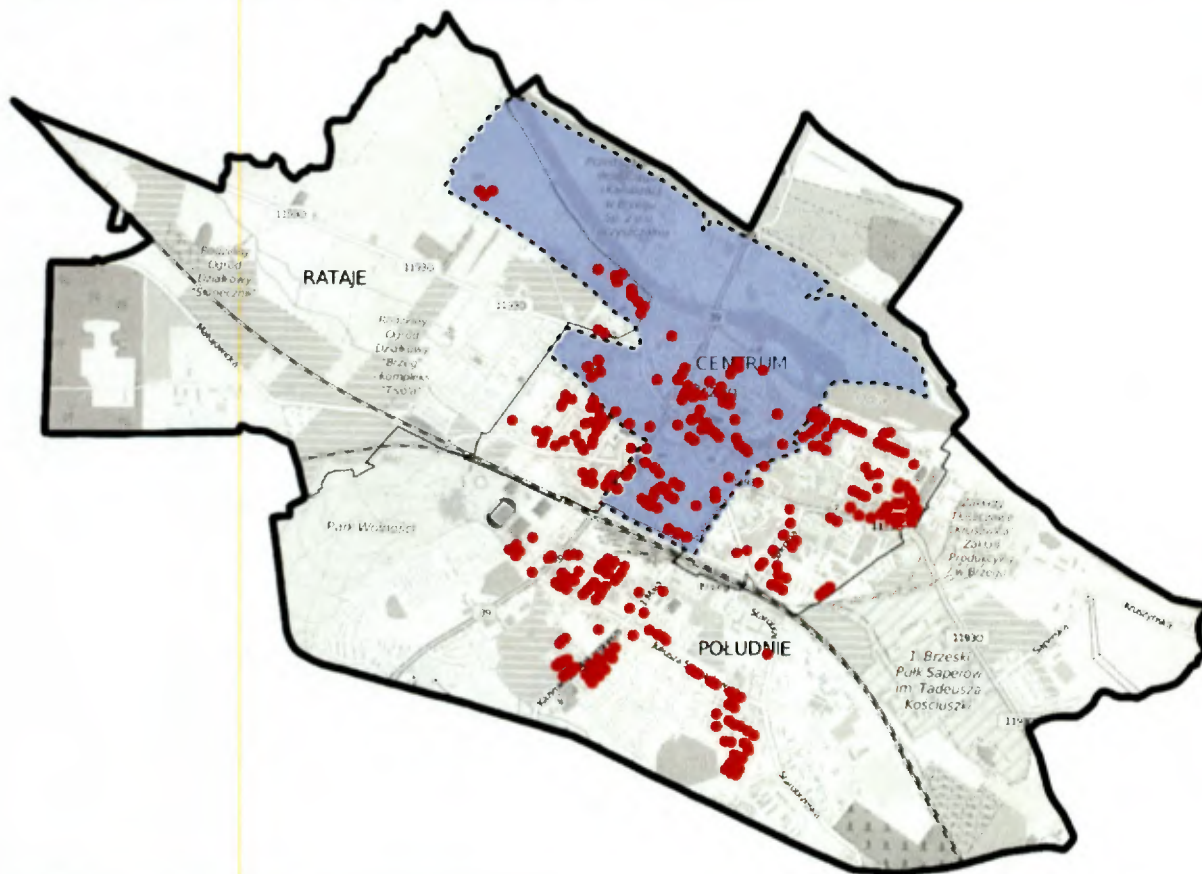
W poniższej tabeli znajduje się wykaz ulic znajdujących się w granicach obszaru rewitalizacji.

Tabela 3. Wykaz ulic w granicach obszaru rewitalizacji

3 Maja	Krakusa	Plac Polonii Amerykańskiej
6 Lutego	Księdza Jerzego Popiełuszki	Polska
Armii Krajowej	Krzyszowica	Powstańców Śląskich
Blacharska	Księcia Jerzego II Piasta	Reja
Błonie	Lechicka	Robotnicza
Bolesława Chrobrego	Lekarska	Różana
Cegielniana	Mleczna	Rynek
Chopina	Młynarska	Rzeźnicza
Długa	Nadbrzeżna	Spacerowa
Dzierżonia	Nadodrzańska	Stare Koszary
Emilii Plater	Nowy Rynek	Staromiejska
Garbarska	Oławska	Strzelecka
Głowackiego	Panińska	Sukiennice
Górna	Pańska	Szpitalna
Grobli	Partyzantów	Św. Jadwigi
Herberta	Piastowska	Tetmajera
Jabłkowa	Plac Drzewny	Towarowa
Jana Pawła II	Plac Koszarowy	Wał Śluzowy
Jezuitów	Plac Kościelny	Władysława Jagiełły
Kamienna	Plac Młynów	Wojska Polskiego
Kapucyńska	Plac Moniuszki	Wysoka
Kępa Młyńska	Plac Nad Odrą	Zakonnica
Kościelna	Plac Zamkowy	Zamkowa
Kowalska	Planty	

Źródło: Opracowanie własne

Na obszarze rewitalizacji zidentyfikowano dużą liczbę budynków emitujących, zgodnie z bazą inwentaryzacji emisji CO₂, ponadprzeciętną ilość zanieczyszczeń.

Rysunek 17. Budynki o ponadprzeciętnej emisji CO₂

Źródło: Opracowano na podstawie bazy inwentaryzacji emisji CO₂

W związku z powyższym istnieją potrzeby w zakresie poprawy efektywności energetycznej zarówno w sektorze mieszkaniowym, jak i w obiektach użyteczności publicznej.

Zasadność wyboru obszaru rewitalizacji została potwierdzona dzięki analizie przeprowadzonej za pomocą dziewięciu wskaźników, obrazujących sytuację społeczną na terenie miasta oraz jednego wskaźnika, dotyczącego sfery gospodarczej. W tabeli 4 znajduje się wykaz danych wyjściowych, które posłużyły wyznaczeniu wartości wskaźników dla obszaru rewitalizacji. Na obszarze rewitalizacji mieszka ponad 45% ogółu osób korzystających z zasiłków pomocy społecznej w Brzegu, ponad 30% osób bezrobotnych i ponad 40% bezrobotnych z wykształceniem podstawowym. Ponad 40% przestępstw i 45% wykroczeń popełnionych w Brzegu, zostało popełnionych na obszarze rewitalizacji. Saldo migracji dla Brzegu w analizowanym okresie wyniosło -242 osoby, w tym na obszarze rewitalizacji -151 osób. Wartości te świadczą o koncentracji negatywnych zjawisk społecznych na obszarze rewitalizacji.



Tabela 4. Dane wyjściowe do przeprowadzenia analizy wskaźnikowej

WYSZCZEGÓLNIENIE	BRZEG	OBSZAR REWITALIZACJI	UDZIAŁ %
Liczba ludności	35 642	10 364	29,08%
Liczba osób w wieku produkcyjnym	25 469	7 294	28,65%
Liczba osób w wieku poprodukcyjnym	5 240	1 568	29,92%
Liczba wymeldowań	2 179	736	33,78%
Liczba zameldowań	1 937	585	30,20%
Liczba zgonów	388	130	33,51%
Saldo migracji	-242	-151	n. d.
Ubytek ludności w wyniku odpływu migracyjnego i zgonów	2 567	866	33,74%
Liczba bezrobotnych	1 767	589	33,33%
Liczba osób długotrwale bezrobotnych (pozostających bez pracy powyżej 12 miesięcy)	1 202	416	34,61%
Liczba bezrobotnych z wykształceniem podstawowym	463	203	43,84%
Liczba osób korzystających z zasiłków pomocy społecznej	1 162	542	46,64%
Liczba wykroczeń ujawnionych	4 711	2 248	47,72%
Liczba stwierdzonych przestępstw (przestępstwa ujawnione)	514	209	40,66%
Liczba zarejestrowanych podmiotów gospodarki narodowej	2 333	821	35,19%

Źródło: Opracowanie własne na podstawie danych z Urzędu Miasta w Brzegu, Miejskiego Ośrodka Pomocy Społecznej w Brzegu, Powiatowego Urzędu Pracy w Brzegu oraz Komendy Powiatowej Policji w Brzegu

Również wartości wskaźników potwierdzają występowanie koncentracji negatywnych zjawisk społecznych na tym obszarze (Tabela 5). Wyznaczony obszar rewitalizacji odznacza się wysokim poziomem ubóstwa i wykluczenia społecznego. Kryterium to zobrazowane jest przez wskaźnik liczby osób korzystających z zasiłków pomocy społecznej w przeliczeniu na 1 tys. mieszkańców, którego wartość dla badanego obszaru (52,30) jest znacznie wyższa niż wartość dla całego miasta (32,60). W 2014 r. z zasiłków pomocy społecznej skorzystało 1 162 mieszkańców Brzegu, z których ponad 45% zamieszkiwało obszar rewitalizacji. Wskazywać to może na mnogość trudności, z którymi osoby korzystające z pomocy społecznej nie są w stanie zmagać się samodzielnie, czy też wysokie uzależnienie od świadczeń pomocy społecznej znacznej liczby mieszkańców badanego obszaru. Jest to problem, który w konsekwencji rozkłada się na całe społeczeństwo, ponieważ współuczestniczy ono w kosztach utrzymania tych osób. Ponadto świadczenia społeczne uznawane są za czynnik dezaktywizujący. Ubóstwo uniemożliwia efektywne funkcjonowanie w społeczeństwie, jest zagrożeniem dla całych grup społecznych, wywołując bezsilność i wykluczenie, przyczynia się do powstawania zjawisk patologicznych, a w konsekwencji negatywnie wpływa na warunki życia, w tym m.in. na warunki mieszkaniowe. Ubóstwo jest więc



szczególnym przedmiotem zainteresowania polityki społecznej, która zakłada m.in. zwalczanie bądź ograniczenie przyczyn wpływających na powstanie zjawiska wykluczenia społecznego. Zjawisko bezpośrednio wpływające na powstawanie ubóstwa to bezrobocie, które jest traktowane również jako jego główna przyczyna. Ubóstwo utożsamiane jest bowiem z brakiem odpowiedniej ilości środków niezbędnych do zaspokajania podstawowych potrzeb.

Tabela 5. Wyniki analizy wskaźnikowej dla obszaru rewitalizacji w Brzegu

KRYTERIUM	NAZWA WSKAŹNIKA	BRZEG	BADANY OBSZAR	SYTUACJA KRYZYSOWA (TAK/NIE)
Wysoki poziom ubóstwa i wykluczenia	Liczba osób korzystających z zasiłków pomocy społecznej na 1 tys. mieszkańców	32,60	52,30	TAK
Wysoka stopa długotrwałego bezrobocia	Udział długotrwanie bezrobotnych wśród osób w wieku produkcyjnym	4,72%	5,70%	TAK
	Liczba bezrobotnych poszukujących pracy 12 miesięcy i dłużej na 1 tys. mieszkańców	33,72	40,14	TAK
Wysoki poziom przestępczości i wykroczeń	Liczba przestępstw ujawnionych na 1 tys. mieszkańców	14,42	20,17	TAK
	Liczba wykroczeń ujawnionych na 1 tys. mieszkańców	132,18	216,90	TAK
Niski wskaźnik prowadzenia działalności gospodarczej	Liczba zarejestrowanych podmiotów gospodarki narodowej na 100 osób	6,55	7,92	NIE
Niski poziom wykształcenia, wyraźny deficyt kwalifikacji	Odsetek osób bezrobotnych z wykształceniem podstawowym w ogólnej liczbie bezrobotnych	26,20%	34,47%	TAK
Niekorzystne trendy demograficzne	Odsetek osób w wieku poprodukcyjnym w ogólnej liczbie ludności	14,70%	15,13%	TAK
	Spadek liczby ludności w wyniku odpływu i zgonów na 1 tys. mieszkańców	72,02	83,56	TAK
	Saldo migracji na 1 tys. mieszkańców	-6,79	-14,57	TAK

Źródło: Opracowanie własne na podstawie danych z Urzędu Miasta w Brzegu, Miejskiego Ośrodka Pomocy Społecznej w Brzegu, Powiatowego Urzędu Pracy w Brzegu oraz Komendy Powiatowej Policji w Brzegu

Wykaz problemów zdiagnozowanych na obszarze rewitalizacji w Brzegu:

- duża liczba osób korzystających z zasiłków pomocy społecznej;
- duża liczba osób pozostających bez pracy, w tym długotrwanie bezrobotnych;



- niski poziom wykształcenia osób bezrobotnych;
- duża liczba przestępstw i wykroczeń;
- znaczny ubytek mieszkańców na skutek czynników naturalnych i migracji;
- ujemne saldo migracji;
- duża liczba mieszkańców w wieku poprodukcyjnym;
- zły stan techniczny i estetyczny obiektów zabytkowych;
- zanikanie funkcji kulturalnej amfiteatru miejskiego;
- niedostosowanie przestrzeni do potrzeb osób niepełnosprawnych i seniorów;
- zły stan techniczny dróg;
- zabytkowe zespoły parkowe wymagające rewaloryzacji;
- potrzeby w zakresie efektywności energetycznej.



3. POWIĄZANIA Z DOKUMENTAMI STRATEGICZNYMI I PLANISTYCZNYMI GMINY

Jednym z zasadniczych elementów programowania procesu rewitalizacji jest określenie powiązań przygotowywanego Programu z innymi dokumentami strategicznymi i planistycznymi gminy.

Założenia Lokalnego Programu Rewitalizacji dla Miasta Brzeg na lata 2016-2023 są spójne z innymi dokumentami na poziomie gminnym. W dalszej części rozdziału znajduje się opis powiązań pomiędzy wskazanymi dokumentami.

STRATEGIA ROZWOJU GMINY BRZEG NA LATA 2016-2023

Strategia Rozwoju Gminy Brzeg jest najważniejszym dokumentem strategicznym jednostki samorządowej, w którym określone zostały kierunki działań będące odpowiedzią na potrzeby rozwojowe gminy, jak i jej mieszkańców. Jego opracowanie to ważny aspekt prowadzenia długofalowej, zrównoważonej polityki rozwoju. Przygotowany został z inicjatywy władz lokalnych, przy aktywnym zaangażowaniu lokalnej społeczności. Umożliwiło to kompleksowe zdiagnozowanie problemów potencjalnie zakłócających rozwój gminy oraz wypracowanie właściwych sposobów ich rozwiązania. Sporządzona diagnoza sytuacji społeczno-gospodarczej gminy wskazała na potrzebę wykorzystania posiadanych walorów do dalszego rozwoju i wzmocnienia pozycji w regionie. Główną przesłanką opracowanego dokumentu jest „wykorzystanie atrakcyjnego położenia i potencjału kulturowego do efektywnego rozwoju społeczno-gospodarczego”. Wypracowane zostały także cztery cele strategiczne oraz odpowiadające im cele operacyjne wraz z kierunkami działań. Cele strategiczne to:

1. Przeciwdziałanie niekorzystnym zjawiskom społecznym;
2. Rozwój gospodarczy miasta;
3. Kształtowanie funkcjonalnej przestrzeni miejskiej;
4. Ochrona środowiska naturalnego.

**Tabela 6.** Powiązania celów Lokalnego Programu Rewitalizacji Dla Gminy Brzeg na lata 2016-2023 z celami Strategii Rozwoju Gminy Brzeg na lata 2016-2022

LOKALNY PROGRAM REWITALIZACJI DLA GMINY BRZEG NA LATA 2016-2023	STRATEGIA ROZWOJU GMINY BRZEG NA LATA 2016-2022
1.1. Aktywizacja zawodowa osób bezrobotnych	1.2. Efektywne rozwiązywanie problemów społecznych oraz stymulowanie aktywności zawodowej – Przeciwdziałanie bezrobociu; – Rozwój postaw przedsiębiorczych wśród mieszkańców;
1.2. Wspieranie działań związanych z rozwojem ekonomii społecznej	1.2. Efektywne rozwiązywanie problemów społecznych oraz stymulowanie aktywności zawodowej – Wspieranie tworzenia podmiotów ekonomii społecznej (np. spółdzielni socjalnych);
1.3. Włączenie społeczne grup defaworyzowanych	1.2. Efektywne rozwiązywanie problemów społecznych oraz stymulowanie aktywności zawodowej – Aktywizacja lokalnej społeczności; – Stworzenie systemu wsparcia dla osób zagrożonych wykluczeniem społecznym; – Niwelowanie problemów społecznych;
1.4. Wspieranie rozwoju Podmiotów Ekonomii Społecznej oraz Ochotniczego Hufca Pracy	1.2. Efektywne rozwiązywanie problemów społecznych oraz stymulowanie aktywności zawodowej – Wspieranie tworzenia podmiotów ekonomii społecznej (np. spółdzielni socjalnych);
2.1. Rewaloryzacja i dostosowanie do potrzeb społeczności lokalnej obiektów użyteczności publicznej	1.1. Rozwój infrastruktury społecznej oraz zasobów mieszkaniowych gminy – Poprawa stanu technicznego infrastruktury społecznej; – Modernizacja budynków użyteczności publicznej;
2.2. Rewaloryzacja parków oraz modernizacja infrastruktury drogowej	3.1. Usprawnienie systemu komunikacyjnego – Budowa, przebudowa i modernizacja ulic; 3.4. Poprawa estetyki przestrzeni publicznej – Pielegnacja zieleni miejskiej, tworzenie nowych przestrzeni zielonych;
2.3. Tworzenie miejsc aktywności społecznej poprzez dostosowanie obiektów i przestrzeni do potrzeb seniorów oraz osób niepełnosprawnych	1.1. Rozwój infrastruktury społecznej oraz zasobów mieszkaniowych gminy – Adaptacja budynków infrastruktury społecznej do potrzeb osób niepełnosprawnych; – Budowa lub adaptacja budynków infrastruktury społecznej dla potrzeb seniorów (dom pomocy społecznej, mieszkania chronione); 1.3. Wzmocnienie poczucia tożsamości lokalnej – Wzbogacenie oferty kulturalnej; – Zwiększanie partycypacji lokalnej społeczności w życiu publicznym, w tym przede wszystkim tworzenie warunków do pobudzania aktywności obywatelskiej osób starszych;
2.4. Zmniejszenie niskiej emisji poprzez poprawę efektywności energetycznej budynków	4.1. Poprawa efektywności energetycznej – ukierunkowanie na gospodarkę niskoemisyjną – Termomodernizacja budynków użyteczności publicznej, komunalnych budynków mieszkalnych;
3.1. Rozwijanie oferty kulturalnej dedykowanej rodzinom oraz dzieciom i młodzieży	1.2. Efektywne rozwiązywanie problemów społecznych oraz stymulowanie aktywności zawodowej – Wzbogacenie oferty zajęć pozalekcyjnych; 1.3. Wzmocnienie poczucia tożsamości lokalnej – Wzbogacenie oferty kulturalnej; – Tworzenie miejsc atrakcyjnych dla dzieci; – Organizacja „otwartych” imprez integrujących mieszkańców;
3.2. Wzmacnianie tożsamości lokalnej poprzez modernizację obiektów zabytkowych	1.3. Wzmocnienie poczucia tożsamości lokalnej – Przekształcenia instytucji kultury (w tym bibliotek) w nowoczesne centra dostępu do wiedzy, kultury oraz w nowoczesne ośrodki życia społecznego; 3.3. Efektywna rewitalizacja obszarów problemowych – Poprawa stanu obiektów zdegradowanych (np. zabytków, budynków mieszkalnych, budynków użyteczności publicznej czy innych obiektów);

Źródło: Opracowanie własne.

Bezpośrednio do procesu rewitalizacji nawiązuje cel operacyjny 3.3. Efektywna rewitalizacja obszarów problemowych (cel strategiczny 3.), w ramach którego wypracowane zostały następujące kierunki działań:



- aktualizacja Lokalnego Programu Rewitalizacji – delimitacja obszarów zdegradowanych i zdefiniowanie działań rewitalizacyjnych;
- poprawa stanu obiektów zdegradowanych (np. zabytków, budynków mieszkalnych, budynków użyteczności publicznej czy innych obiektów);
- współpraca z interesariuszami procesu rewitalizacji;
- efektywne pozyskiwanie środków zewnętrznych na realizację projektów rewitalizacyjnych.

Proces rewitalizacji wskazany został jako proces zapewniający kompleksowe rozwiązywanie problemów na terenach dysfunkcyjnych, niemniej jednak odnowa przestrzeni i infrastruktury to elementy będące jedynie środkiem do osiągnięcia celu w ramach rewitalizacji społecznej. Nadrzędnym celem rewitalizacji jest bowiem rozwiązywanie problemów społecznych, co uwzględnione zostało w ramach celu strategicznego 1. Efektywne rozwiązywanie problemów społecznych oraz stymulowanie aktywności zawodowej (cel 1.2.), wzmocnienie poczucia tożsamości lokalnej (cel 1.3.) czy zwiększenie poczucia bezpieczeństwa publicznego (cel 1.4.) to cele, którym przyporządkowano wiele istotnych działań mających wpływać na poprawę jakości i warunków życia brzeskiej społeczności.

STRATEGIA ROZWIĄZYWANIA PROBLEMÓW SPOŁECZNYCH GMINY BRZEG NA LATA 2016-2022

Strategia Rozwiązywania Problemów Społecznych to dokument, którego opracowanie jest wynikiem zapisów ustawy o pomocy społecznej, umożliwiający racjonalizację lokalnej polityki społecznej. Wypracowane w ramach Strategii cele i działania ukierunkowane są na rozwiązywanie zdiagnozowanych problemów społecznych, co jest także celem planowanego procesu rewitalizacji. Aspekt społeczny w obecnej perspektywie programowania rewitalizacji jest najważniejszy, ponieważ w pierwszej kolejności zakłada się prowadzenie działań na rzecz lokalnego społeczeństwa, a zaplanowane działania mają służyć poprawie jakości życia mieszkańców. Ponadto kwestie (problemy) społeczne to najważniejsze wyznaczniki obszarów predysponowanych do objęcia wsparciem.

Głównym celem Strategii jest „efektywne rozwiązywanie zdiagnozowanych problemów społecznych poprzez wsparcie rodzin i działania na rzecz włączenia społecznego”, natomiast cele strategiczne to:



1. Zintegrowany system opieki nad rodziną;
2. Aktywizacja i integracja osób starszych;
3. Integracja społeczna i zawodowa osób z niepełnosprawnością.

Zaplanowane w ramach Strategii działania ukierunkowane są na wsparcie m.in. w zakresie edukacji społecznej, umacniania roli i wartości rodziny, przeciwdziałania problemom negatywnie oddziałującym na funkcjonowanie brzeskich rodzin, przeciwdziałania bezrobociu i bezdomności, integracji międzypokoleniowej, zapewniania odpowiedniego systemu opieki osobom potrzebującym, podejmowania działań na rzecz osób z niepełnosprawnością.

Tabela 7. Powiązania celów Lokalnego Programu Rewitalizacji Dla Gminy Brzeg na lata 2016-2023 z celami Strategii Rozwiązywania Problemów Społecznych Gminy Brzeg na lata 2016-2022

LOKALNY PROGRAM REWITALIZACJI DLA GMINY BRZEG NA LATA 2016-2023	STRATEGIA ROZWIĄZYWANIA PROBLEMÓW SPOŁECZNYCH GMINY BRZEG NA LATA 2016-2022
1.1. Aktywizacja zawodowa osób bezrobotnych	1.4. Aktywizacja osób bezrobotnych – Wsparcie bezrobotnych w poszukiwaniu pracy - prowadzenie poradnictwa zawodowego, pomoc w opracowaniu dokumentów aplikacyjnych itp.; – Kształtowanie postaw przedsiębiorczych; – Podnoszenie kompetencji osób bezrobotnych;
1.2. Wspieranie działań związanych z rozwojem ekonomii społecznej	1.4. Aktywizacja osób bezrobotnych – Wspieranie działań mających na celu tworzenie podmiotów ekonomii społecznej;
1.3. Włączenie społeczne grup defaworyzowanych	1.3. Przeciwdziałanie problemom powodującym dysfunkcyjność rodzin 1.4. Aktywizacja osób bezrobotnych 1.6. Przeciwdziałanie problemowi bezdomności 2.1. Integracja społeczna seniorów 2.2. Zapewnienie sprawnego systemu opieki 3.1. Zwiększanie wrażliwości społecznej na potrzeby i problemy osób z niepełnosprawnością
1.4. Wspieranie rozwoju Podmiotów Ekonomii Społecznej oraz Ochotniczego Hufca Pracy	1.4. Aktywizacja osób bezrobotnych – Wspieranie działań mających na celu tworzenie podmiotów ekonomii społecznej;
2.1. Rewaloryzacja i dostosowanie do potrzeb społeczności lokalnej obiektów użyteczności publicznej	1.5. Podejmowanie działań na rzecz rozwoju infrastruktury społecznej – Podejmowanie działań na rzecz budownictwa komunalnego i socjalnego;



LOKALNY PROGRAM REWITALIZACJI DLA GMINY BRZEG NA LATA 2016-2023	STRATEGIA ROZWIĄZYWANIA PROBLEMÓW SPOŁECZNYCH GMINY BRZEG NA LATA 2016-2022
2.3. Tworzenie miejsc aktywności społecznej poprzez dostosowanie obiektów i przestrzeni do potrzeb seniorów oraz osób niepełnosprawnych	<p>2.1. Integracja społeczna seniorów</p> <ul style="list-style-type: none">- Wspieranie działań na rzecz integracji międzypokoleniowej - organizacja wydarzeń integrujących seniorów z młodszymi pokoleniami - zachęcanie do dzielenia się doświadczeniami, opowieści o czasach młodości seniorów, młodsze pokolenia kształcą seniorów w zakresie obsługi komputera czy korzystania z Internetu; <p>3.1. Zwiększanie wrażliwości społecznej na potrzeby i problemy osób z niepełnosprawnością</p> <ul style="list-style-type: none">- Podejmowanie działań na rzecz zwiększania akceptacji osób niepełnosprawnych - przeciwdziałanie dyskryminacji, inicjatywy na rzecz włączenia społecznego osób dotkniętych niepełnosprawnością;- Podejmowanie działań na rzecz przełamywania barier wykluczających osoby dotknięte niepełnosprawnością z pełnego uczestnictwa w życiu społecznym;
3.1. Rozwijanie oferty kulturalnej dedykowanej rodzinom oraz dzieciom i młodzieży	<p>1.2. Interdyscyplinarny system wspierania rodzin w wychowywaniu dzieci</p> <ul style="list-style-type: none">- Organizowanie form spędzania czasu wolnego dzieciom i młodzieży; <p>2.1. Integracja społeczna seniorów</p> <ul style="list-style-type: none">- Zwiększanie oferty spędzania czasu wolnego dla osób starszych, m.in. organizacja zajęć podnoszących ich kompetencje, poprawa sprawności ruchowej, współczesne formy aktywności fizycznej (zumba, salsa, nordic-walking, siłownie zewnętrzne itp.);

Źródło: Opracowanie własne.

PLAN GOSPODARKI NISKOEMISYJNEJ DLA GMINY BRZEG Z ELEMENTAMI PLANU ZRÓWNOWAŻONEJ MOBILNOŚCI MIEJSKIEJ

Plan Gospodarki Niskoemisyjnej jest dokumentem, w którym określone zostały działania/inwestycje, których realizacja przyczyni się do przejścia na gospodarkę niskoemisyjną. Opracowanie, a następnie wdrożenie założeń Planu Gospodarki Niskoemisyjnej odpowiada na zobowiązania Polski, wynikające z przyjętej polityki klimatycznej Unii Europejskiej. Wypracowana wizja w ramach dokumentu wskazuje, że w wyniku realizacji wspomnianych założeń „Gmina Brzeg będzie stanowić nowoczesny, innowacyjny, przyjazny dla środowiska naturalnego, mieszkańców i przedsiębiorców ośrodek, którego wzrost gospodarczy oparty będzie na stosowaniu niskoemisyjnych i proekologicznych rozwiązań technologicznych, inwestycjach w odnawialne źródła energii i stałej poprawie efektywności energetycznej”. Określone cele strategiczne wynikają z dokumentów krajowych i unijnych. Są to:

1. Redukcja emisji gazów cieplarnianych;
2. Redukcja zużycia energii finalnej;
3. Zwiększenie liczby instalacji odnawialnych źródeł energii;
4. Redukcja emisji zanieczyszczeń do powietrza.



Tabela 8. Powiązania celów Lokalnego Programu Rewitalizacji dla Gminy Brzeg na lata 2016-2023 z założeniami Planu Gospodarki Niskoemisyjnej dla Gminy Brzeg z elementami Planu Zrównoważonej Mobilności Miejskiej

LOKALNY PROGRAM REWITALIZACJI DLA GMINY BRZEG NA LATA 2016-2023	PLAN GOSPODARKI NISKOEMISYJNEJ DLA GMINY BRZEG Z ELEMENTAMI PLANU ZRÓWNOWAŻONEJ MOBILNOŚCI MIEJSKIEJ
2.4. Zmniejszenie niskiej emisji poprzez poprawę efektywności energetycznej budynków	2. Zwiększenie efektywności wytwarzania i wykorzystania energii 2.2 Kompleksowa modernizacja energetyczna i termomodernizacja budynków użyteczności publicznej. 2.3 Przyspieszenie głębokich termomodernizacji komunalnych budynków mieszkalnych.

Źródło: Opracowanie własne.

STUDIUM UWARUNKOWAŃ I KIERUNKÓW ZAGOSPODAROWANIA PRZESTRZENNEGO GMINY MIASTO BRZEG

Studium uwarunkowań i kierunków zagospodarowania przestrzennego Gminy Miasta Brzeg określa cele polityki przestrzennej. Głównym celem rozwoju miasta, określonym w Studium jest:

GMINA BRZEG – MIASTEM

HARMONIJNEGO I ZRÓWNOWAŻONEGO ROZWOJU

Przyjęto, że u podstaw rozwoju miasta leży ład przestrzenny i zrównoważony rozwój, uwzględniający wszystkie sfery funkcjonowania miasta, który nie może odbywać się kosztem środowiska naturalnego. Wypracowane zostały trzy strategiczne cele polityki przestrzennej miasta Brzeg:

- kreowanie atrakcyjnych i zróżnicowanych możliwości dla wielofunkcyjnego i bezpiecznego rozwoju gospodarczego miasta, zrównoważonego ekologicznie (istotą tego celu jest poprawa funkcjonowania podstawowego układu transportowego oraz infrastrukturalnego, a także utrzymanie stanu i funkcjonowania systemów przyrodniczych miasta);
- kształtowanie warunków dla pożądanego przez mieszkańców jakości życia w mieście, zgodnej z ich możliwościami i aspiracjami (istotą jest poprawa standardów życia w mieście do poziomu zaspokajającego potrzeby jego mieszkańców);
- poprawa jakości struktury funkcjonalno-przestrzennej, jakości ładu przestrzennego oraz jakości życia w mieście, przy zapewnieniu ochrony i wykorzystania zasobów i walorów środowiska przyrodniczego i kulturowego (zharmonizowanie rozwoju struktury funkcjonalno-przestrzennej z walorami i zasobami środowiska



przyrodniczego i kulturowego, a także podniesienie jakości przestrzeni obszarów zurbanizowanych).

Tabela 9. Powiązania celów Lokalnego Programu Rewitalizacji dla Gminy Brzeg na lata 2016-2023 z założeniami Studium Uwarunkowań i Kierunków Zagospodarowania Przestrzennego Gminy Miasto Brzeg

LOKALNY PROGRAM REWITALIZACJI DLA GMINY BRZEG NA LATA 2016-2023	STUDIUM UWARUNKOWAŃ I KIERUNKÓW ZAGOSPODAROWANIA PRZESTRZENNEGO GMINY MIASTO BRZEG
2.2. Rewaloryzacja parków oraz modernizacja infrastruktury drogowej	<ul style="list-style-type: none">- poprawę wewnętrznego układu transportowego miasta oraz takiego jego ukształtowania, które zapewni podmiotom gospodarczym, mieszkańcom oraz odwiedzającym miasto na spójne i sprawne funkcjonowanie,- podniesienie wyposażenia i sprawności funkcjonowania systemów infrastrukturalnych, zmierzających do ochrony walorów środowiska przyrodniczego oraz jego zasobów, a także do podniesienia standardów życia w mieście- kreowanie różnorodnych form zamieszkiwania, w kompletnie wyposażonych i całościowo skomponowanych zespołach urbanistycznych wyróżniających się indywidualnymi cechami, wkomponowanych w otoczenie przyrodnicze i krajobraz, przy zapewnieniu współczesnych standardów wyposażenia w systemy infrastrukturalne oraz tereny zieleni ogólnodostępnej
3.2. Wzmacnianie tożsamości lokalnej poprzez modernizację obiektów zabytkowych	<ul style="list-style-type: none">- podnoszenie jakości zespołów mieszkaniowych z uwzględnieniem poprawy ładu funkcjonalno-przestrzennego oraz sprawności użytkowej przestrzeni, a także poprzez eksponowanie unikalnych walorów kulturowo-krajobrazowych oraz ochronę i odnowę środowiska przyrodniczego- ochronę i rewaloryzację historycznej struktury przestrzennej, zabytkowych układów ruralistycznych i urbanistycznych oraz obiektów kultury materialnej miasta, jako elementu tożsamości i wizerunku miasta oraz niezbędnego warunku rozwoju ponadlokalnych funkcji turystyczno-rekreacyjnych

Źródło: Opracowanie własne.



4. WIZJA OBSZARU PO PRZEPROWADZENIU PROCESU REWITALIZACJI

Poniżej opisano wizję, czyli efekt procesu rewitalizacji miasta Brzeg, który ma zostać osiągnięty poprzez realizację przedsięwzięć rewitalizacyjnych.

Brzeg w 2023 roku jest miastem atrakcyjnym do zamieszkania, charakteryzującym się uporządkowaną i funkcjonalną przestrzenią, którą zamieszkuje aktywne oraz zintegrowane społeczeństwo, rozwijające obszary kultury i dbające o dziedzictwo kulturowe.

Zakończony proces rewitalizacji przyczynił się do ograniczenia występowania problemów społecznych. Brzeg jest miastem zamieszkiwanym przez społeczność, która chętnie angażuje się w projekty służące poprawie jakości życia w miejscach zdegradowanych, a także dostrzega i realizuje potrzeby seniorów oraz osób niepełnosprawnych.

Odnowione przestrzenie publiczne służą mieszkańcom miasta. Poprawie uległ stan techniczny budynków, w wyniku czego nastąpiło zmniejszenie niskiej emisji. Renowacji i dostosowaniu do potrzeb społeczności lokalnej poddano obiekty użyteczności publicznej, infrastrukturę drogową oraz miejsca wypoczynku i rekreacji. Dzięki rewaloryzacji terenów zieleni (parków, skwerów) powstały liczne przestrzenie sprzyjające kreowaniu inicjatyw społecznych.

W mieście szczególnie skupiono się na rozwijaniu oferty kulturalnej oraz budowaniu tożsamości lokalnej, również poprzez modernizację obiektów zabytkowych. Swoją specyfiką przyciągają one nie tylko mieszkańców, ale również turystów.

Rysunek 18. Trzy podstawowe elementy, na których opiera się wizja miasta Brzeg

BRZEG 2023



Spoleczeństwo



Infrastruktura



Kultura



Źródło: Opracowanie własne.



5. CELE PROCESU REWITALIZACJI

Osiągnięcie stanu opisanego w wizji nastąpi wskutek realizacji trzech celów strategicznych:

1. Brzeg miastem zintegrowanego i aktywnego społeczeństwa.
2. Brzeg miastem o uporządkowanej i funkcjonalnej przestrzeni.
3. Brzeg miastem rozwijającym obszary kultury i dbającym o dziedzictwo kulturowe.

Poniżej przedstawiono kierunki działań przypisane do każdego celu strategicznego.

Rysunek 19. Cele strategiczne i kierunki działań

- 1.1. Aktywizacja zawodowa osób bezrobotnych;
- 1.2. Włączenie społeczne grup defaworyzowanych;
- 1.3. Wspieranie działań związanych z rozwojem ekonomii społecznej;
- 1.4. Wspieranie rozwoju Podmiotów Ekonomii Społecznej oraz Ochotniczego Hufca Pracy.

Brzeg miastem zintegrowanego i aktywnego społeczeństwa



- 3.1. Rozwijanie oferty kulturalnej dedykowanej rodzinom oraz dzieciom i młodzieży;
- 3.2. Wzmacnianie tożsamości lokalnej poprzez modernizację obiektów zabytkowych.

Brzeg miastem rozwijającym obszary kultury i dbającym o dziedzictwo kulturowe



- 2.1. Rewaloryzacja i dostosowanie do potrzeb społeczności lokalnej obiektów użyteczności publicznej;
- 2.2. Rewaloryzacja parków oraz modernizacja infrastruktury drogowej;
- 2.3. Tworzenie miejsc aktywności społecznej poprzez dostosowanie obiektów i przestrzeni do potrzeb seniorów oraz osób niepełnosprawnych;
- 2.4. Zmniejszenie niskiej emisji poprzez poprawę efektywności energetycznej budynków.

Brzeg miastem o uporządkowanej i funkcjonalnej przestrzeni



Źródło: Opracowanie własne



6. PROJEKTY ZAPLANOWANE DO REALIZACJI W RAMACH PROCESU REWITALIZACJI

6.1. PROJEKTY PODSTAWOWE

Nazwa i kod projektu:	PP1	PRZEBUDOWA AMFITEATRU MIEJSKIEGO WRAZ Z REWALORYZACJĄ PARKU IM. BOLESŁAWA CHROBREGO W BRZEGU
Podmiot realizujący:	Gmina Brzeg	
Opis problemu/stanu istniejącego:	<p>Amfiteatr, stanowiący bezpośrednie otoczenie parku im. Bolesława Chrobrego, wskutek intensywnej eksploatacji uległ degradacji technicznej – jego stan aktualnie uniemożliwia regularną organizację wydarzeń kulturalnych. W przedmiotowym obiekcie jedynie sporadycznie organizowane są wydarzenia kulturalne, jednak organizatorzy nie mają możliwości korzystania w trakcie tych wydarzeń z zaplecza. Obiekt nie spełnia podstawowych wymogów bezpieczeństwa dla organizacji wydarzeń kulturalnych (jedynie warunkowo wydawane są zgody na ich organizację). Ponadto nie jest dostosowany do potrzeb osób starszych i niepełnosprawnych.</p> <p>Park otaczający amfiteatr wymaga przeprowadzenia działań rewaloryzacyjnych – z powodu długoletniego nierealizowania prac modernizacyjnych, nastąpiła znaczna degradacja infrastruktury parkowej, a szata roślinna wymaga uporządkowania.</p> <p>W związku z powyższym wizerunek oraz atrakcyjność parku i amfiteatru rokrocznie pogarszają się. Również poczucie bezpieczeństwa użytkowników wspomnianych miejsc jest obniżone, do czego przyczynia się brak kamer monitoringowych oraz niespójna sieć oświetlenia.</p> <p>Amfiteatr jest jedynym miejscem w Brzegu, stworzonym w celu organizowania plenerowych wydarzeń kulturalnych. W związku z wyżej zidentyfikowanymi problemami technicznymi i przestrzenno-funkcjonalnymi utrudnione są możliwości organizowania wydarzeń ukierunkowanych na integrację społeczną i międzypokoleniową oraz promowanie kultury i tradycji. Stanowi to barierę w procesie aktywizacji społecznej i budowaniu tożsamości lokalnej oraz przeciwdziałaniu wykluczeniu społecznemu.</p>	
Zakres zadań:	<p>Projekt swoim zakresem obejmuje przebudowę amfiteatru miejskiego i dostosowanie go do obowiązujących przepisów i norm technicznych oraz rewaloryzację Parku im. B. Chrobrego. W zmodernizowanym amfiteatrze oraz na terenie parku realizowane będą następujące przedsięwzięcia społeczne:</p> <ul style="list-style-type: none">• „Music Camp”,• „Muzyczny Park”,• „Zimowe spotkania z przyrodą”,• „Wakacyjny wypoczynek na łonie natury”,• „Brzeskie Karaoke”. <p>Ponadto zwiększy się częstotliwość organizowania innych wydarzeń kulturalnych. W ramach projektu planuje się następujące działania:</p> <ul style="list-style-type: none">• przebudowa amfiteatru, w tym: remont niecki amfiteatru, przebudowę budynku zaplecza z garderobami, remont sceny, lokalizację sezonowych punktów	



	<p>handlowych i gastronomicznych na koronie amfiteatru, podłączenie nowych mediów, nowe oświetlenie terenu, utwardzenie ciągów komunikacyjnych, ogrodzenie terenu oraz wykonanie nowych wyjść ewakuacyjnych i dojazdu, uporządkowanie gospodarki wód opadowych, cięcia i uzupełnienie istniejącej zieleni;</p> <ul style="list-style-type: none">• rewaloryzacja sąsiadującego parku, w tym: gospodarka drzewostanem, eliminacja zagęszczających i deformujących układ przestrzenny samosiewów oraz nasadzeń, odzyskanie właściwych proporcji pomiędzy obszarami zadrzewionymi i trawnikowymi, a także następujące działania infrastrukturalne: remont istniejących ciągów komunikacyjnych i schodów terenowych, odtworzenie dawnego zejścia do parku od strony ul. Wrocławskiej, zaprojektowanie nowych ciągów komunikacyjnych na „podkowie”, doświetlenie terenu, uzupełniające wcześniej zaprojektowane oświetlenie w tej części parku, wprowadzenie monitoringu wizyjnego, budowę pergoli przy stawie, budowę fontanny na „podkowie”, remont układu wodnego oraz odwodnienie części parku w rejonie ul. Armii Krajowej, remont istniejących murków z piaskowca, wykonanie siłowni plenerowej dostosowanej do potrzeb seniorów. <p>Dopuszcza się niezależną realizację elementów projektu, co zależne będzie od sytuacji finansowej podmiotu realizującego oraz możliwości pozyskania wsparcia na rewaloryzację Parku im. B. Chrobrego w ramach Funduszu Spójności (POLiŚ).</p>
Lokalizacja:	Amfiteatr: ul. Chrobrego 39, Brzeg (dz. ew. 461, 977) Park: bezpośrednie sąsiedztwo amfiteatru (dz. ew. 462/1, 462/2)
Szacowana wartość:	9 000 000,00 zł w tym (przy założeniu pozyskania dofinansowania wyłącznie w ramach RPO WO): Wkład własny: 1 350 000,00 zł RPO WO 2014-2020 (EFRR): 7 650 000,00 zł
Okres realizacji:	2017-2019
Wskaźniki produktu i rezultatu:	<p>Wskaźniki produktu:</p> <ol style="list-style-type: none">1. Liczba zmodernizowanych amfiteatrów.2. Powierzchnia zrewaloryzowanych parków.3. Liczba zamontowanych kamer monitoringu wizyjnego.4. Liczba zamontowanych latarni parkowych. <p>Wskaźniki rezultatu:</p> <ol style="list-style-type: none">1. Liczba zorganizowanych wydarzeń kulturalnych.2. Liczba uczestników zrealizowanych wydarzeń kulturalnych.3. Liczba utworzonych sezonowych punktów usługowych.
Zgodność z celami:	1.2. Włączenie społeczne grup defaworyzowanych 2.1. Rewaloryzacja i dostosowanie do potrzeb społeczności lokalnej obiektów użyteczności publicznej 2.2. Rewaloryzacja parków oraz modernizacja infrastruktury drogowej 2.3. Tworzenie miejsc aktywności społecznej poprzez dostosowanie obiektów i przestrzeni do potrzeb seniorów oraz osób niepełnosprawnych 3.1. Rozwijanie oferty kulturalnej dedykowanej rodzinom oraz dzieciom i młodzieży



Nazwa i kod projektu:	PP2	PRZEBUDOWA SAL: WIDOWISKOWEJ I MAŁEJ SCENY W BRZESKIM CENTRUM KULTURY WRAZ Z UTWORZENIEM „SCENY KAMERALNEJ BCK”
Podmiot realizujący:	Gmina Brzeg/Brzeskie Centrum Kultury	
Opis problemu/stanu istniejącego:	<p>Przedmiotowy projekt stanowi odpowiedź na następujące problemy:</p> <ul style="list-style-type: none">• niska efektywność energetyczna budynku Brzeskiego Centrum Kultury,• zły stan techniczny obiektu,• przestarzałe wyposażenie sal: widowiskowej i Małej Sceny,• wykluczenie społeczne,• niedostosowanie obiektu do potrzeb osób niepełnosprawnych oraz seniorów:<ul style="list-style-type: none">○ utrudniony dostęp do toalet (znajdujących się na poziomie -1, na poziomie 0 nie ma toalet),○ brak możliwości korzystania z sal znajdujących się na I, II i III piętrze BCK – brak windy,○ brak wydzielonych miejsc w sali widowiskowej BCK dla osób poruszających się na wózkach inwalidzkich, wąskie przejścia pomiędzy rzędami i drogi komunikacyjne na widowni,○ brak podjazdów umożliwiających wejście na scenę osobom niepełnosprawnym.	
Zakres zadań:	<p>Zakres projektu obejmuje utworzenie miejsca o nazwie „Scena Kameralna BCK” oraz modernizację sali widowiskowej i Małej Sceny w Brzeskim Centrum Kultury. Realizacja projektu umożliwi skuteczne wdrożenie następujących przedsięwzięć społecznych:</p> <ul style="list-style-type: none">• „Brzeskie Karaoke”,• „Rodzinka w BCK”,• Cykliczne warsztaty artystyczne w ramach Uniwersytetu III Wieku – kabaret To tu to tam,• „Re-Aktywacja” – seniorzy na start,• Wojewódzki Festiwal Piosenki Religijnej Osób Niepełnosprawnych „Jesteśmy Tu”. <p>1. "SCENA KAMERALNA BCK" – zakres tej części przedsięwzięcia obejmuje przebudowę pomieszczenia byłej kawiarni i przystosowanie go do działalności Sceny Kameralnej z barem, zapleczem kuchennym i przestrzenią do prowadzenia działalności merytorycznej. W ramach Sceny Kameralnej BCK organizowane będą zajęcia i warsztaty artystyczne dla różnych grup wiekowych. Docelowo utworzony zostanie punkt gastronomiczny, który prowadzony będzie przez spółdzielnię socjalną. Poprzez współpracę z lokalnymi stowarzyszeniami i organizacjami zakłada się dodatkowo opracowanie specjalnej oferty skierowanej do osób zagrożonych wykluczeniem społecznym. Oprócz zajęć i warsztatów planuje się organizację kameralnych wydarzeń artystycznych: koncertów, spektakli kabaretowych, przede wszystkim produkcji realizowanych przez BCK, z udziałem osób w różnym wieku i osób zagrożonych wykluczeniem. Planuje się również realizację zajęć z zakresu innych dziedzin – np. zajęcia z zakresu obsługi komputera i oprogramowania skierowane m.in. do seniorów oraz szkolenia przeznaczone dla młodzieży i bezrobotnych.</p> <p>2. PRZEBUDOWA SAL: WIDOWISKOWEJ I MAŁEJ SCENY – zakres tej części projektu</p>	



	<p>obejmuje przebudowę wraz z aranżacją wewnątrz dwóch sal w Brzeskim Centrum Kultury w Brzegu: sali widowiskowej, znajdującej się na parterze budynku oraz sali, określanej mianem "Małej Sceny". Na zakres rzeczowy zadania składają się: wymiana/naprawa siedzisk na widowni, remont sceny i zaplecza scenicznego wraz z instalacjami scenicznymi (kurtyna, oświetlenie), wymiana instalacji elektrycznej i wentylacyjnej, remont ścian, sufitów, balkonów i stolarki. Sale zostaną wyposażone w nowe oświetlenie sceniczne i nagłośnienie. Dodatkowo sala widowiskowa zostanie wyposażona w nową technikę kinową. Planuje się także montaż windy dla niepełnosprawnych, adaptację zadaszenia wejścia głównego na taras widokowy oraz montaż reklamy elewacyjnej na frontowej ścianie budynku.</p>
Lokalizacja:	ul. Mleczna 5
Szacowana wartość:	1. "SCENA KAMERALNA BCK": 1 800 000,00 zł 2. PRZEBUDOWA SAL: WIDOWISKOWEJ I MAŁEJ SCENY: 3 500 000,00 zł w tym: Wkład własny: 530 000,00 zł RPO WO 2014-2020: 2 970 000,00 zł
Okres realizacji:	1. "SCENA KAMERALNA BCK": 2018-2023 2. PRZEBUDOWA SAL: WIDOWISKOWEJ I MAŁEJ SCENY: 2017-2018
Wskaźniki produktu i rezultatu:	Wskaźniki produktu: 1. Liczba zmodernizowanych pomieszczeń. 2. Liczba pomieszczeń zaadaptowanych do pełnienia nowych funkcji. 3. Liczba budynków dostosowanych do potrzeb osób niepełnosprawnych. 4. Liczba budynków, w których zrealizowano działania termomodernizacyjne. Wskaźniki rezultatu: 1. Liczba zorganizowanych wydarzeń kulturalnych. 2. Liczba uczestników zrealizowanych wydarzeń kulturalnych. 3. Liczba przeprowadzonych warsztatów i zajęć. 4. Redukcja emisji CO ₂ 5. Liczba osób zagrożonych wykluczeniem, biorących udział w warsztatach i zajęciach. 6. Liczba osób niepełnosprawnych biorących udział w warsztatach i zajęciach. 7. Liczba seniorów biorących udział w warsztatach i zajęciach. 8. Liczba utworzonych punktów usługowych.
Zgodność z celami:	1.1. Aktywizacja zawodowa osób bezrobotnych 1.2. Włączenie społeczne grup defaworyzowanych 1.3. Wspieranie działań związanych z rozwojem ekonomii społecznej 1.4. Wspieranie rozwoju Podmiotów Ekonomii Społecznej i Ochotniczego Hufca Pracy 2.1. Rewaloryzacja i dostosowanie do potrzeb społeczności lokalnej obiektów użyteczności publicznej 2.3. Tworzenie miejsc aktywności społecznej poprzez dostosowanie obiektów i przestrzeni do potrzeb seniorów oraz osób niepełnosprawnych 2.4. Zmniejszenie niskiej emisji poprzez poprawę efektywności energetycznej



	budynków 3.1. Rozwijanie oferty kulturalnej dedykowanej rodzinom oraz dzieciom i młodzieży
--	---

Nazwa i kod projektu:	PP3	TERMOMODERNIZACJA I ADAPTACJA BUDYNKÓW ZESPOŁU SZKÓŁ BUDOWLANYCH PRZY UL. KAMIENNEJ 3 W BRZEGU NA POTRZEBY SZKOLNICTWA ZAWODOWEGO
Podmiot realizujący:	Powiat Brzeski	
Opis problemu/stanu istniejącego:	Budynki, w których funkcjonuje Zespół Szkół Budowlanych w Brzegu powstały w latach 60. i 70. XX w. Ich stan techniczny uległ degradacji, ponadto nie realizowano działań z zakresu poprawy ich efektywności energetycznej. Obiekty nie prezentują również walorów estetycznych. Zaobserwowano problem niedostosowania oferty edukacyjnej w zakresie szkolnictwa zawodowego w stosunku do rynku pracy. Ponadto nie ma warunków lokalowych dla funkcjonowania Ochotniczego Hufca Pracy.	
Zakres zadań:	Zakres projektu obejmuje termomodernizację i remont elewacji budynków Zespołu Szkół Budowlanych w Brzegu oraz adaptację pomieszczeń na potrzeby szkolnictwa zawodowego i stworzenie siedziby dla Ochotniczego Hufca Pracy. W wyniku realizacji projektu poprawie ulegną warunki, jakość i możliwości kształcenia zawodowego w Brzegu.	
Lokalizacja:	Ul. Kamienna 3	
Szacowana wartość:	3 000 000,00 zł w tym: Wkład własny: 450 000,00 zł RPO WO 2014-2020: 2 550 000,00 zł	
Okres realizacji:	2017-2018	
Wskaźniki produktu i rezultatu:	Wskaźniki produktu: 1. Liczba budynków, w których zrealizowano działania termomodernizacyjne. 2. Liczba pomieszczeń zaadaptowanych do pełnienia nowych funkcji. Wskaźniki rezultatu: 1. Zmniejszenie emisji CO ₂ . 2. Liczba osób objętych kształceniem zawodowym.	
Zgodność z celami:	1.1. Aktywizacja zawodowa osób bezrobotnych 1.2. Włączenie społeczne grup defaworyzowanych 1.3. Wspieranie działań związanych z rozwojem ekonomii społecznej 1.4. Wspieranie rozwoju Podmiotów Ekonomii Społecznej i Ochotniczego Hufca Pracy 2.1. Rewaloryzacja i dostosowanie do potrzeb społeczności lokalnej obiektów użyteczności publicznej 2.4. Zmniejszenie niskiej emisji poprzez poprawę efektywności energetycznej budynków	

Nazwa i kod projektu:	PP4	REWITALIZACJA ZABYTKOWEGO BUDYNKU PRZY UL. KAMIENNEJ 4 W BRZEGU
Podmiot realizujący:	Ośrodek Rehabilitacji i Odnowy Biologicznej DONI COR Sp. z o.o.	
Opis:	Budynek przy ul. Kamiennej 4 to 4-kondygnacyjna willa wybudowana pod koniec	



problemu/stanu istniejącego:	<p>XIX w. Aktualnie na dwóch najniższej położonych kondygnacjach prowadzona jest działalność medyczna związana z rehabilitacją. Oferta ośrodka obejmuje: krioterapię, fizykoterapię, kinezyterapię, masaż, hydroterapię, grotę solną, terapie manualną oraz solarium.</p> <p>Głównym zidentyfikowanym problemem jest brak możliwości prowadzenia działalności na dwóch, najwyższych kondygnacjach obiektu, co spowodowane jest potrzebą modernizacji znajdujących się tam pomieszczeń oraz ogólnym złym stanem technicznym budynku. Brak większych remontów obiektu od momentu jego powstania i posilkowanie się jedynie doraźnymi naprawami, spowodowały degradację jego tkanki, poczynając od elewacji i poszycia dachowego, a skończywszy na wnętrzu. Zły stan techniczny dachu, powodujący jego przeciekanie uniemożliwia rozszerzenie działalności dzierżawcy obiektu na dwie najwyższe kondygnacje budynku. Liczne mankamenty obiektu, takie jak: nieszczelność okien, przeciekające rynny, wadliwa instalacja elektryczna oraz wodno-kanalizacyjna, a także wystużona instalacja C.O., czynią obiekt nieefektywnym pod względem kosztów jego utrzymania. Do wymiany kwalifikują się również krokwie. Problemem są również popękane schody wejściowe, utrudniające dostęp do budynku.</p> <p>Znajdujące się w otoczeniu obiektu tereny zieleni wymagają rewaloryzacji. Dostrzega się również potrzebę utworzenia miejsc parkingowych, w tym dla osób niepełnosprawnych.</p>
Zakres zadań:	<p>Projekt obejmuje adaptację nieużytkowanych kondygnacji w celu utworzenia ośrodka pobytu dla osób starszych, z elementami rehabilitacji, a także poprawę ogólnego stanu technicznego budynku wraz z działaniami na rzecz poprawy efektywności energetycznej. Uzupełnieniem tworzącego się ośrodka pobytu dla osób starszych będzie stworzenie na terenie przyległym do obiektu basenu, z szatniami oraz salami do ćwiczeń/rehabilitacji. Basen byłby również udostępniany lokalnej społeczności, w tym dzieciom i młodzieży.</p> <p>Przedmiotowy projekt obejmuje następujące działania:</p> <ol style="list-style-type: none">1. Izolacja ścian fundamentowych parterowej dobudówki,2. Ocieplenie elewacji parterowej dobudówki,3. Remont dachu parterowej dobudówki,4. Remont dachu, wymiana rynien i kominów, modernizacja wyłazów dachowych,5. Ocieplenie strychu wełną szklaną, regipsy, częściowa wymiana podłóg,6. Bramy wjazdowe, furtka, malowanie płotów, odbudowa trzech słupów ceglanych,7. Utworzenie parkingu parking z drogą wewnętrzną, rewaloryzacja terenu zieleni,8. Częściowy remont kominów wentylacyjnych wewnątrz budynku,9. Remont drugiego piętra z adaptacją,10. Wymiana okien,11. Budowa basenu,12. Remont częściowy C.O. (wymiana pieca i części instalacji),13. Częściowy remont instalacji elektrycznej,14. Częściowy remont schodów, wykonanie podjazdów.
Lokalizacja:	Ul. Kamienna 4
Szacowana wartość:	1 457 999,21 zł
Okres realizacji:	2017-2018



Wskaźniki produktu i rezultatu:	Wskaźniki produktu: <ol style="list-style-type: none">1. Liczba budynków, w których zrealizowano działania termomodernizacyjne.2. Liczba obiektów zabytkowych poddanych renowacji.3. Liczba pomieszczeń zaadaptowanych do pełnienia nowych funkcji.4. Liczba budynków dostosowanych do potrzeb osób niepełnosprawnych. Wskaźniki rezultatu: <ol style="list-style-type: none">1. Liczba utworzonych ośrodków pobytu osób starszych.2. Liczba osób korzystających z usług ośrodka pobytu dla osób starszych.3. Zmniejszenie emisji CO₂
Zgodność z celami:	<ol style="list-style-type: none">1.3. Włączenie społeczne grup defaworyzowanych2.1. Rewaloryzacja i dostosowanie do potrzeb społeczności lokalnej obiektów użyteczności publicznej2.2. Rewaloryzacja parków oraz modernizacja infrastruktury drogowej2.3. Tworzenie miejsc aktywności społecznej poprzez dostosowanie obiektów i przestrzeni do potrzeb seniorów oraz osób niepełnosprawnych2.4. Zmniejszenie niskiej emisji poprzez poprawę efektywności energetycznej budynków3.2. Wzmacnianie tożsamości lokalnej poprzez modernizację obiektów zabytkowych

6.2. PRZEDSIĘWZIĘCIA KOMPLEMENTARNE

Nazwa i kod projektu:	PK1	ADAPTACJA ZABYTKOWEJ WILLI NEUGEBAUERA NA OBIEKT UŻYTECZNOŚCI PUBLICZNEJ
Podmiot realizujący:	Gmina Brzeg	
Opis problemu/stanu istniejącego:	Zabytkowy, 4-kondygnacyjny budynek, z końca XIX w. przy ul. Jana Pawła II ulega degradacji technicznej. Świadczą o tym m.in. przeciekający dach, nieszczelne okna, czy odpadająca wierzchnia warstwa elewacji oraz niska efektywność energetyczna. Konserwacji wymagają m.in. detale architektoniczne. Aktualnie obiekt nie pełni żadnej funkcji i jest własnością podmiotu prywatnego. Gmina planuje jego wykup. Obiekt pierwotnie należał do Kurta Neugebauera, właściciela lokalnej cukrowni, który przyczynił się do rozwoju miasta.	
Zakres zadań:	Projekt zakłada przywrócenie walorów architektonicznych zabytkowemu obiektowi oraz jego adaptację na obiekt użyteczności publicznej (żłobek lub przedszkole). Zakres działań obejmuje roboty budowlane i konserwatorskie, w tym w szczególności: <ul style="list-style-type: none">• remont dachu,• remont elewacji,• wykonanie izolacji pionowej i poziomej,• wymiana stolarki okiennej i drzwiowej,• wymiana instalacji wewnętrznych (elektrycznej, wodno-kanalizacyjnej, gazowej, centralnego ogrzewania),• remont pomieszczeń (ścian, podłóg, sufitów, schodów),• remont ogrodzenia,• zagospodarowanie działki (ciągi komunikacyjne z miejscami postojowymi, oświetlenie, zieleń, mała architektura, zabudowania (remont/przebudowa/wyburzenie).	



	Po przeprowadzeniu ww. prac w obiekcie zostanie utworzona placówka użyteczności publicznej (żłobek lub przedszkole).
Lokalizacja:	Ul. Jana Pawła II 3
Szacowana wartość:	6 000 000,00 zł
Okres realizacji:	2017-2019
Wskaźniki produktu i rezultatu:	Wskaźniki produktu: 1. Liczba budynków, w których zrealizowano działania termomodernizacyjne. 2. Liczba obiektów zabytkowych poddanych renowacji. 3. Liczba pomieszczeń zaadaptowanych do pełnienia nowych funkcji. Wskaźniki rezultatu: 1. Liczba utworzonych placówek użyteczności publicznej. 2. Zmniejszenie emisji CO ₂ .
Zgodność z celami:	2.1. Rewaloryzacja i dostosowanie do potrzeb społeczności lokalnej obiektów użyteczności publicznej 2.4. Zmniejszenie niskiej emisji poprzez poprawę efektywności energetycznej 3.2. Wzmacnianie tożsamości lokalnej poprzez modernizację obiektów zabytkowych

Nazwa i kod projektu:	PK2	RENOWACJA MURU OCHRONNEGO I REMONT ELEWACJI BUDYNKU ADMINISTRACJI ZAKŁADU KARNEGO W BRZEGU
Podmiot realizujący:	Zakład Karny	
Opis problemu/stanu istniejącego:	Degradacja techniczna zabytkowego muru ochronnego oraz elewacji budynku administracji, potrzeby w zakresie poprawy efektywności energetycznej budynku. Stan estetyczny obiektu, w negatywny sposób wpływający na wizerunek ul. Chrobrego.	
Zakres zadań:	Zakres projektu obejmuje remont konserwatorski muru ochronnego na odcinku ok. 80m wraz z usunięciem pęknięć w murze oraz w nadprożach przy istniejących wejściach do jednostki. Ponadto wymieniona zostanie stolarka okienna w budynku administracyjnym. Wykonana zostanie brama wjazdowa w murze od strony Sądu Rejonowego w Brzegu wraz z utworzeniem nowego odcinka drogi wewnętrznej. Modernizacji poddana zostanie istniejąca brama wewnętrzna w celu zapewnienia dojazdu pojazdów straży pożarnej i ochrony ppoż. Projekt przewiduje ponadto montaż instalacji zasilania i oświetlenia nowej bramy oraz oświetlenia fasady budynku.	
Lokalizacja:	Ul. Bolesława Chrobrego 29	
Szacowana wartość:	250 000,00 zł	
Okres realizacji:	2017-2020	
Wskaźniki produktu i rezultatu:	Wskaźniki produktu: 1. Liczba budynków, w których zrealizowano działania termomodernizacyjne. 2. Liczba obiektów zabytkowych poddanych renowacji. Wskaźniki rezultatu: 1. Zmniejszenie emisji CO ₂ .	
Zgodność z celami:	2.4. Zmniejszenie niskiej emisji poprzez poprawę efektywności energetycznej budynków	



3.2. Wzmacnianie tożsamości lokalnej poprzez modernizację obiektów zabytkowych

Nazwa i kod projektu:	PK3	„BRZESKIE KARAOKE”
Podmiot realizujący:	Brzeskie Centrum Kultury	
Opis problemu/stanu istniejącego:	Wykluczenie społeczne osób dotkniętych problemem uzależnienia od alkoholu.	
Zakres zadań:	<p>Projekt zakłada realizację cyklu wydarzeń kulturalnych pod nazwą „Brzeskie Karaoke”, którego organizatorem będzie Brzeskie Centrum Kultury, z udziałem członków Brzeskiego Stowarzyszenia Abstynenta „Tama”. W comiesięcznych edycjach „Brzeskiego Karaoke” każdy z uczestników będzie miał możliwość rozwijania swoich zainteresowań wokalnych i muzycznych poprzez formę karaoke. W każdej edycji będzie wybierany jeden laureat, który w nagrodę otrzyma możliwość wystąpienia w ramach największej miejskiej imprezy w brzeskim amfiteatrze, tj. w ramach Dni Księstwa Brzeskiego. W realizacji tego projektu ważny jest aspekt profilaktyki uzależnień. W ramach każdej edycji „Brzeskiego Karaoke” biorą i będą brać udział m.in. osoby uzależnione – abstynenci, osoby współuzależnione oraz osoby zdrowe.</p> <p>Godny uwagi jest też fakt, że za stronę techniczną Brzeskiego Karaoke odpowiedzialni będą również uzależnieni – abstynenci, którzy obsługiwać będą ekran, mikrofony, komputer i dbają o prawidłowy przebieg imprezy, co ma ogromne znaczenie terapeutyczne i profilaktyczne.</p> <p>W ramach „Brzeskiego Karaoke” przeprowadzane będą także warsztaty wokalne, muzyczne, w których udział wziąć będzie mógł każdy – bez względu na wiek, stopień zaawansowania sztuką wokalną, itp. Wszystkie edycje Brzeskiego Karaoke realizowane będą w sali widowiskowej Brzeskiego Centrum Kultury oraz finał – w amfiteatrze.</p>	
Lokalizacja:	Ul. Mleczna 5	
Szacowana wartość:	Koszt roczny: 4 000,00 zł Koszt całkowity: 28 000,00 zł	
Okres realizacji:	2017-2023	
Wskaźniki produktu i rezultatu:	Wskaźnik produktu: 1. Liczba zorganizowanych wydarzeń. 2. Liczba przeprowadzonych warsztatów. Wskaźnik rezultatu: 1. Liczba osób zagrożonych wykluczeniem społecznym, biorących udział w organizowanych wydarzeniach i warsztatach.	
Zgodność z celami:	1.2. Włączenie społeczne grup defaworyzowanych	

Nazwa i kod projektu:	PK4	CYKLICZNE WARSZTATY ARTYSTYCZNE W RAMACH UNIwersYTETU III WIEKU – KABARET TO TU TO TAM
Podmiot realizujący:	Brzeskie Centrum Kultury	
Opis problemu/stanu istniejącego:	Wykluczenie społeczne seniorów.	
Zakres zadań:	Projekt zakłada przeprowadzenie i kontynuację współpracy pomiędzy Brzeskim	



	<p>Centrum Kultury i Uniwersytetem III Wieku. W ramach realizowanych działań planuje się realizację warsztatów artystycznych (m.in. teatralnych, wokalnych i fotograficznych) dla seniorów. Efektem finalnym będzie produkcja spektakli w wykonaniu seniorów – w formie teatralnej, kabaretowej i koncertu. Zajęcia prowadzone będą w wyremontowanych pomieszczeniach BCK – sali widowiskowej i Małej Scenie, które muszą być dostosowane do osób w wieku starszym (60+). W ramach projektu rozwijane będą umiejętności i zainteresowania artystyczne seniorów. Współpraca z seniorami przy prowadzeniu zajęć artystycznych ma na celu ich aktywizację i identyfikację potrzeb kulturalnych ludzi w wieku starszym. Warto zauważyć, że w trakcie realizacji projektu zakłada się korzystanie z doświadczenia seniorów.</p> <p>Współpraca pomiędzy BCK a Uniwersytetem III Wieku realizowana jest z powodzeniem od 2010 roku. Dużą barierą w ich realizacji są problemy infrastrukturalne.</p>
Lokalizacja:	ul. Mleczna 5
Szacowana wartość:	Koszt roczny: 10 000,00 zł Koszt całkowity: 70 000,00 zł
Okres realizacji:	2017-2023
Wskaźniki produktu i rezultatu:	Wskaźniki produktu: 1. Liczba zorganizowanych warsztatów. Wskaźniki rezultatu: 1. Liczba osób starszych biorących udział w warsztatach.
Zgodność z celami:	1.2. Włączenie społeczne grup defaworyzowanych

Nazwa i kod projektu:	PK5	„RE-AKTYWACJA” – SENIORZY NA START!
Podmiot realizujący:	Brzeskie Centrum Kultury	
Opis problemu/stanu istniejącego:	Wykluczenie społeczne seniorów.	
Zakres zadań:	<p>Projekt zakłada realizację zajęć dedykowanych seniorom – emerytom i rencistom. Zajęcia obejmowałyby różne dziedziny sztuki, w tym: taniec, teatr, muzykę, śpiew. Zajęcia realizowane będą dla grupy seniorów, pn. „Re-Aktywacja”, której celem będzie przygotowanie spektakli teatralnych (finałowych) na zakończenie każdego etapu kształcenia artystycznego seniorów. Zajęcia prowadzone są obecnie przez Brzeskie Centrum Kultury na Małej Scenie BCK, która znajduje się na drugim piętrze. Brak windy powoduje wykluczenie niektórych seniorów z zajęć. Sala nie jest przystosowana do potrzeb osób starszych. Dodatkowo brakuje sprzętu, który niezbędny jest do przeprowadzania zajęć – nagłośnienia, odpowiedniego oświetlenia. W okresie grzewczym sala jest niedogrzana.</p> <p>Zamontowanie windy pozwoliłoby na korzystanie z oferty większej liczbie uczestników – emerytów i rencistów. Planuje się rozszerzenie oferty zajęć dla Koła Emerytów i Rencistów poprzez wprowadzenie zajęć scenicznych (w sali widowiskowej BCK). Sala widowiskowa również nie jest przystosowana do potrzeb osób starszych. Występują braki sprzętowe (nagłośnienie, oświetlenie, itp.). Dodatkowo w okresie zimowym właściwie niemożliwe jest ogrzanie sali widowiskowej, a co za tym idzie aktualnie nie ma możliwości, by realizować tam zajęcia.</p>	
Lokalizacja:	Ul. Mleczna 5	



Szacowana wartość:	Koszt roczny: 10 000, 00 zł Koszt całkowity: 70 000,00 zł
Okres realizacji:	2017-2023
Wskaźniki produktu i rezultatu:	Wskaźniki produktu: 1. Liczba zorganizowanych zajęć. Wskaźniki rezultatu: 2. Liczba osób starszych biorących udział w zajęciach.
Zgodność z celami:	1.2. Włączenie społeczne grup defaworyzowanych

Nazwa i kod projektu:	PK6	WOJEWÓDZKI FESTIWAL PIOSENKI RELIGIJNEJ OSÓB NIEPEŁNOSPRAWNYCH „JESTEŚMY TU”
Podmiot realizujący:	Brzeskie Centrum Kultury	
Opis problemu/stanu istniejącego:	Wykluczenie społeczne osób niepełnosprawnych.	
Zakres zadań:	<p>Projekt zakłada przeprowadzenie i kontynuację współpracy pomiędzy Brzeskim Centrum Kultury i Warsztatami Terapii Zajęciowej przy organizacji corocznego Wojewódzkiego Festiwalu Piosenki Religijnej Osób Niepełnosprawnych „Jesteśmy Tu”.</p> <p>Na festiwal „Jesteśmy Tu” każdego roku w październiku przyjeżdża do Brzegu kilkaset osób niepełnosprawnych (niepełnosprawność ruchowa i umysłowa), które stają w wokalne szranki. Festiwal jest niezwykle popularny, a jego poziom artystyczny można uznać za wysoki. Niemniej jednak istnieje szereg barier ograniczających jego dalszy rozwój oraz wykluczających możliwość uczestniczenia w nim niektórych osób z niepełnosprawnością ruchową. Wśród barier, o których mowa wymienia się:</p> <ul style="list-style-type: none">• brak dostępu do toalet (znajdujących się na poziomie -1, na poziomie 0 nie ma toalet),• brak możliwości korzystania z sal znajdujących się na I, II i III piętrze BCK – brak windy,• sala widowiskowa BCK nie ma wydzielonych miejsc dla osób poruszających się na wózkach inwalidzkich, a przejścia pomiędzy rzędami i drogi komunikacyjne na widowni są zbyt wąskie, by takie osoby mogły korzystać z niej,• brak podjazdów umożliwiających wejście na scenę dla osób niepełnosprawnych. <p>W związku z powyższym, nie można również zorganizować warsztatów, które mogłyby być uzupełnieniem formuły festiwalu.</p> <p>Po przeprowadzeniu remontu sali widowiskowej BCK, Małej Sceny i przede wszystkim zamontowaniu podjazdów i windy planuje się rozwinięcie formuły festiwalu, a także realizację cyklicznych zajęć artystycznych dla wszystkich osób z niepełnosprawnością ruchową.</p> <p>Współpraca pomiędzy BCK a Warsztatami Terapii Zajęciowej realizowana jest z powodzeniem od siedmiu lat. Z uwagi na problemy infrastrukturalne nie ma jednak możliwości dalszego jej rozwoju. W ramach Festiwalu „Jesteśmy Tu” osoby niepełnosprawne mają okazję zaprezentować swoje umiejętności wokalne i muzyczne. Istotny jest aspekt rywalizacji i współzawodnictwa w ramach festiwalu, jednak najważniejsza jest sama integracja środowisk twórczych – osób niepełnosprawnych i pełnosprawnych, wymiana doświadczeń, rozwijanie zainteresowań artystycznych i umiejętności scenicznych.</p>	



Lokalizacja:	Ul. Mleczna 5
Szacowana wartość:	Koszt roczny: 10 000,00 zł Koszt całkowity: 70 000,00 zł
Okres realizacji:	2017-2023
Wskaźniki produktu i rezultatu:	Wskaźniki produktu: 1. Liczba zorganizowanych wydarzeń kulturalnych. 2. Liczba zorganizowanych zajęć. Wskaźniki rezultatu: 1. Liczba osób niepełnosprawnych biorących udział w wydarzeniach kulturalnych. 2. Liczba osób niepełnosprawnych biorących udział w organizowanych zajęciach.
Zgodność z celami:	1.2. Włączenie społeczne grup defaworyzowanych

Nazwa i kod projektu:	PK7	KULTURALNE PÓLKOLONIE
Podmiot realizujący:	Brzeskie Centrum Kultury	
Opis problemu/stanu istniejącego:	Zagrożenie wykluczeniem społecznym dzieci z rodzin dysfunkcyjnych.	
Zakres zadań:	<p>Projekt zakłada organizację artystycznych półkolonii dla dzieci i młodzieży w okresie wakacyjnym i w okresie ferii zimowych. Do udziału w półkoloniach zaproszone zostaną dzieci z rodzin dysfunkcyjnych oraz dzieci z orzeczeniami o niepełnosprawności. W ramach półkolonii realizowane będą zajęcia artystyczne, takie jak: taneczne, fotograficzne, teatralne, wokalne, plastyczne, rzeźbiarskie. Ich efektem finalnym będą wystawy rękodzieła, wykonanego przez uczestników w trakcie trwania półkolonii. Jednym z głównych celów półkolonii będzie rozbudzenie zainteresowania kulturą i tradycją u dzieci i młodzieży.</p> <p>Do przeprowadzenia wszystkich założeń półkolonii niezbędne jest przeprowadzenie modernizacji pomieszczeń BCK – sali widowiskowej oraz Małej Sceny BCK, tak by przystosowane były do potrzeb dzieci i młodzieży. Obecnie braki sprzętowe i zły stan techniczny budynku uniemożliwiają realizację wszystkich zajęć. Dzięki planowanej przebudowie pomieszczeń ułatwiony zostanie dostęp dla młodych użytkowników sal. Dodatkowo w okresie zimowym sale są niedogrzone przez zły stan techniczny pomieszczeń i przestarzałą infrastrukturę. Planuje się organizację półkolonii dwa razy w roku – w okresie wakacji i ferii zimowych.</p>	
Lokalizacja:	Amfiteatr, ul. Chrobrego 39; Brzeskie Centrum Kultury, ul. Mleczna 5	
Szacowana wartość:	Koszt roczny: 30 000,00 zł Koszt całkowity: 210 000,00 zł	
Okres realizacji:	2018-2023	
Wskaźniki produktu i rezultatu:	Wskaźniki produktu: 1. Liczba zorganizowanych półkolonii. Wskaźniki rezultatu: 1. Liczba dzieci biorących udział w organizowanych półkoloniach.	
Zgodność z celami:	1.2. Włączenie społeczne grup defaworyzowanych 3.1. Rozwijanie oferty kulturalnej dedykowanej rodzinom oraz dzieciom i młodzieży	

Nazwa i kod projektu:	PK8	„MUSIC CAMP”
------------------------------	------------	---------------------



Podmiot realizujący:	Brzeskie Centrum Kultury
Opis problemu/stanu istniejącego:	Niewystarczająca oferta kulturalna skierowana do rodzin.
Zakres zadań:	<p>Projekt zakłada organizację festiwalu muzycznego, pn. „Music Camp”, w brzeskim amfiteatrze. Dotychczas (do 2016 roku) zrealizowano dwie edycje festiwalu – w 2013 i 2014 roku. Z uwagi na zły stan techniczny amfiteatru odstąpiono od realizacji edycji w roku 2015 i 2016. Po przebudowie amfiteatru miejskiego planuje się wznowienie organizacji imprezy.</p> <p>W ramach "Music Camp" prezentowane są lokalne zespoły muzyczne, które otrzymują możliwość konfrontacji artystycznej z profesjonalnymi zespołami polskiej sceny muzycznej. Realizacja festiwalu dotyczy organizacji koncertów w amfiteatrze skierowanych do mieszkańców oraz turystów przyjeżdżających do Brzegu. Wskutek przebudowy amfiteatru zwiększy się dostępność do koncertowej oferty festiwalu dla wszystkich mieszkańców Brzegu oraz przede wszystkim dla osób niepełnosprawnych, których poruszanie się po terenie amfiteatru jest aktualnie bardzo utrudnione. Bariery ograniczającymi organizowanie jakichkolwiek wydarzeń kulturalnych w brzeskim amfiteatrze są:</p> <ul style="list-style-type: none">• brak toalet,• brak stałego podłączenia prądu,• zdewastowane pomieszczenia amfiteatru – aktualnie niedostępne dla artystów, organizatorów i innych osób korzystających z obiektu. <p>Po przebudowie amfiteatru planowane jest wznowienie festiwalu.</p>
Lokalizacja:	Amfiteatr, ul. Chrobrego 39
Szacowana wartość:	Koszt roczny: 250 000,00 zł Koszt całkowity: 1 750 000,00 zł
Okres realizacji:	2018-2023
Wskaźniki produktu i rezultatu:	Wskaźniki produktu: 1. Liczba zorganizowanych wydarzeń kulturalnych. Wskaźnik rezultatu: 1. Liczba osób biorących udział w organizowanych wydarzeniach kulturalnych.
Zgodność z celami:	3.1. Rozwijanie oferty kulturalnej dedykowanej rodzinom oraz dzieciom i młodzieży

Nazwa i kod projektu:	PK9	„MUZYCZNY PARK”
Podmiot realizujący:	Brzeskie Centrum Kultury	
Opis problemu/stanu istniejącego:	Niewystarczająca oferta kulturalna skierowana do rodzin.	
Zakres zadań:	<p>Projekt „Muzyczny Park” zakłada organizację cyklicznych, plenerowych koncertów symfonicznych, w sezonie wiosenno-letnim. Większość z nich realizowana będzie w parkach miejskich, tj. Parku Centralnym im. J. Czajkowskiego oraz w Parku im. B. Chrobrego. Koncerty artystycznie realizowane będą przez artystów zrzeszonych pod szyldem Księżęcej Orkiestry Symfonicznej BCK. Większość z nich miałyby charakter kameralny. Finał akcji zaplanowany jest w brzeskim amfiteatrze, w którym zrealizowane zostanie monumentalne widowisko taneczno-muzyczne, z udziałem tancerzy oraz pełnego składu Księżęcej Orkiestry Symfonicznej.</p> <p>Koncerty realizowane byłyby w plenerze – w związku z czym każdy mógłby ich wysłuchać. Ważną cechą akcji byłby jej walor edukacyjny, przybliżanie</p>	



	mieszkańcom miasta muzyki klasycznej, symfonicznej. Widowisko finałowe ma w swych założeniach nawiązywać do megaoper realizowanych np. przez Operę Wrocławską, jak np. „Otello”, czy „Turandot” (zorganizowane również w plenerze). Ideą przyświecającą projektowi jest także możliwość wspólnego spędzania czasu rodzin – dzieci z rodzicami, wnuków z dziadkami itp., w ogólnodostępnych miejskich przestrzeniach, dodatkowo przy dźwiękach muzyki symfonicznej – klasycznej.
Lokalizacja:	Amfiteatr przy ul. Chrobrego 39
Szacowana wartość:	Koszt roczny: 150 000,00 zł Koszt całkowity: 900 000,00 zł
Okres realizacji:	2018-2023
Wskaźniki produktu i rezultatu:	Wskaźniki produktu: 1. Liczba zorganizowanych wydarzeń kulturalnych. Wskaźniki rezultatu: 1. Liczba osób biorących udział w organizowanych wydarzeniach kulturalnych.
Zgodność z celami:	3.1. Rozwijanie oferty kulturalnej dedykowanej rodzinom oraz dzieciom i młodzieży

Nazwa i kod projektu:	PK10	ZIMOWE SPOTKANIA Z PRZYRODĄ I WAKACYJNY WYPOCZYNEK NA ŁONIE NATURY
Podmiot realizujący:	Gmina Brzeg	
Opis problemu/stanu istniejącego:	Niewystarczająca oferta kulturalna skierowana do dzieci i młodzieży.	
Zakres zadań:	Projekt obejmuje realizację cyklicznych wydarzeń organizowanych na terenie odrestaurowanego parku im. Bolesława Chrobrego w okresie ferii zimowych oraz w trakcie wakacji. Grupą docelową wydarzeń są dzieci szkół podstawowych i gimnazjum, które w czasie ich trwania zapoznawane będą z przyrodą, zachodzącymi w niej zmianami i wpływem człowieka na przyrodę. W ten sposób rozwijana będzie wśród dzieci świadomość ekologiczna.	
Lokalizacja:	Bezpośrednie sąsiedztwo amfiteatru (ewentualnie pozostałe parki miejskie)	
Szacowana wartość:	Koszt roczny: 45 000,00 zł Koszt całkowity: 180 000,00 zł	
Okres realizacji:	2020-2023	
Wskaźniki produktu i rezultatu:	Wskaźniki produktu: 1. Liczba zorganizowanych wydarzeń edukacyjnych. Wskaźnik rezultatu: 1. Liczba osób biorących udział w organizowanych wydarzeniach edukacyjnych.	
Zgodność z celami:	3.1. Rozwijanie oferty kulturalnej dedykowanej rodzinom oraz dzieciom i młodzieży	

Nazwa i kod projektu:	PK11	„RODZINKA W BCK”
Podmiot realizujący:	Brzeskie Centrum Kultury	
Opis problemu/stanu istniejącego:	Potrzeba integracji międzypokoleniowej. Niewystarczająca oferta kulturalna skierowana do rodzin.	



Zakres zadań:	Projekt „Rodzinka w BCK” zakłada organizację cyklicznych wydarzeń kulturalnych, skierowanych do całych rodzin. Ideą przyświecającą projektowi jest zachęcenie do wspólnego spędzania czasu rodzin – dzieci z rodzicami, wnuków z dziadkami itp. W ramach „Rodzinki BCK” realizowane będą międzypokoleniowe warsztaty artystyczne. Ponadto planuje się organizację rodzinnych i edukacyjnych spektakli w sali widowiskowej BCK, specjalnie przygotowanych dla całych rodzin. Projekt ma na celu zainteresowanie sztuką nie tylko dzieci, ale także dorosłych i seniorów, a także rozbudzanie i zaspokajanie ich potrzeb kulturalnych poprzez uczestnictwo w różnego rodzaju warsztatach i spektaklach. Dodatkowo rodziny uczestniczące w programie „Rodzinka w BCK” brałyby udział w organizowaniu i realizowaniu różnego rodzaju imprez Brzeskiego Centrum Kultury.
Lokalizacja:	Ul. Mleczna 5
Szacowana wartość:	Koszt roczny: 15 000,00 zł Koszt całkowity: 90 000,00 zł
Okres realizacji:	2018-2023
Wskaźniki produktu i rezultatu:	Wskaźnik produktu: 1. Liczba zorganizowanych wydarzeń kulturalnych. Wskaźnik rezultatu: 1. Liczba osób biorących udział w organizowanych wydarzeniach kulturalnych.
Zgodność z celami:	1.2. Włączenie społeczne grup defaworyzowanych 3.1. Rozwijanie oferty kulturalnej dedykowanej rodzinom oraz dzieciom i młodzieży

Łączna wartość zaplanowanych do realizacji projektów wynosi 28 375 999,21 zł, z czego 18 757 999,21 zł przeznaczonych zostanie na realizację projektów podstawowych, natomiast 9 618 000,00 zł – komplementarnych.



7. MECHANIZMY ZAPEWNIENIA KOMPLEMENTARNOŚCI

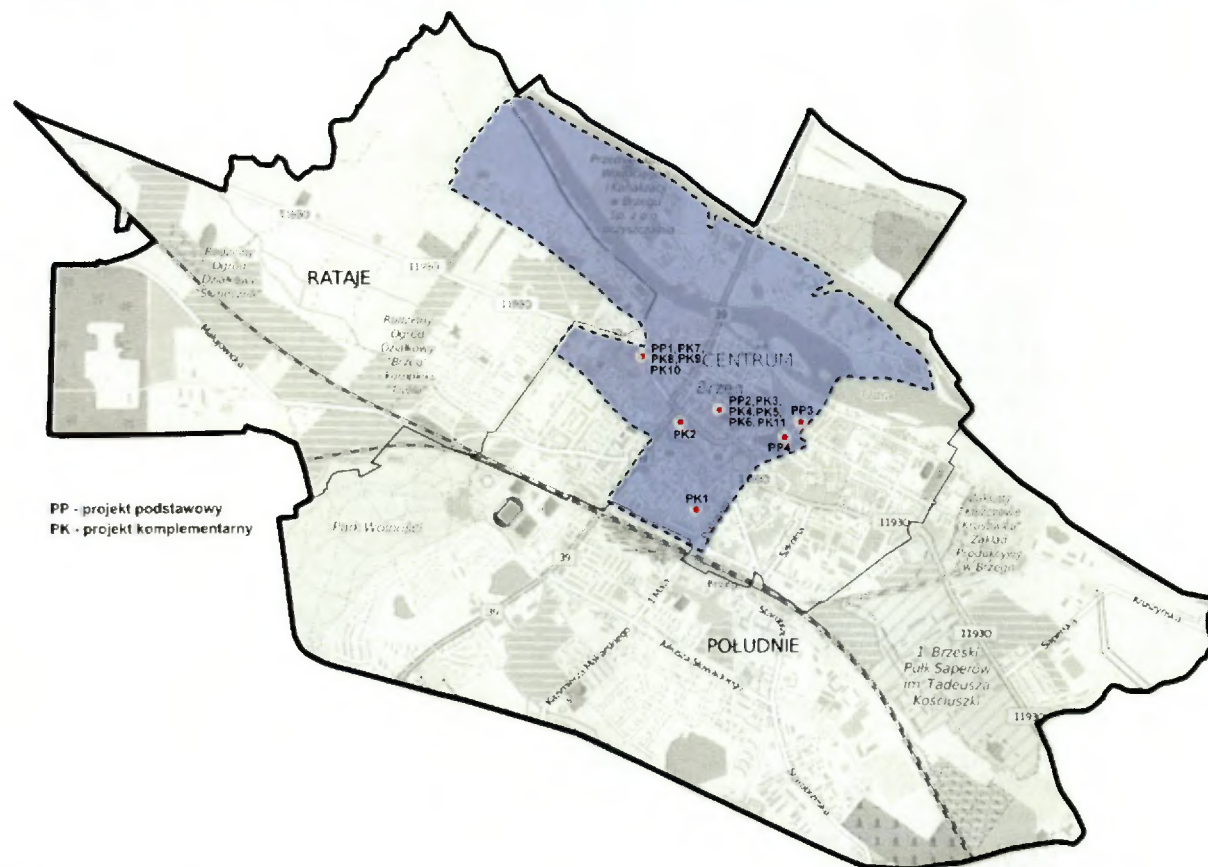
Jednym z podstawowych elementów programowania procesu rewitalizacji w nowej perspektywie finansowej jest zapewnienie pomiędzy planowanymi zadaniami komplementarności. Komplementarności muszą zachodzić w różnych wymiarach: przestrzennym, problemowym, międzyokresowym, proceduralno-instytucjonalnym oraz źródeł finansowania. Komplementarności zachodzące pomiędzy projektami zaplanowanymi w Lokalnym Programie Rewitalizacji dla Gminy Brzeg na lata 2016-2023 zostały omówione w poniższych punktach.

7.1. KOMPLEMENTARNOŚĆ PRZESTRZENNA

Wszystkie inwestycje zaplanowane do realizacji w Lokalnym Programie Rewitalizacji dla Gminy Brzeg zlokalizowane są na wyznaczonym obszarze rewitalizacji, który obejmuje centrum miasta wraz z otaczającymi je terenami oraz znajdującymi się na północ wyspami odrzańskimi. Pomimo, że część projektów będzie realizowana w obrębie określonego obiektu bądź miejsca, nie należy tego utożsamiać z oddziaływaniem punktowym. Przeciwnie, zadania te oddziaływać będą na cały obszar dotknięty stanem kryzysowym, jego mieszkańców, jak również na ludność całego miasta. Z uwagi na zależności występujące między projektami, realizacja działań społecznych nie będzie możliwa bez odpowiedniej interwencji w infrastrukturę. W związku z powyższym zwielokrotniony zostanie zamierzony efekt, ponieważ kompleksowa interwencja w określonym zakresie przyniesie znacznie większe korzyści, niż w przypadku pojedynczego działania.



Rysunek 20. Zarys lokalizacji zaplanowanych projektów w ramach Lokalnego Programu Rewitalizacji dla Gminy Brzeg



Źródło: Opracowanie własne.

7.2. KOMPLEMENTARNOŚĆ PROBLEMOWA

Zaplanowane działania w ramach Lokalnego Programu Rewitalizacji dla Gminy Brzeg są kompleksowe i zintegrowane, ponieważ uwzględniają poprawę stanu w wymiarze społecznym, gospodarczym, środowiskowym oraz przestrzenno-funkcyjnym i technicznym. Są one odpowiedzią na zdiagnozowane problemy w analizowanych sferach. W poniższej tabeli wskazano sposoby oddziaływania realizacji zaplanowanych projektów na rozwiązanie zdiagnozowanych problemów.

Projekty zaplanowane do realizacji w ramach procesu rewitalizacji gminy Brzeg dopełniają się tematycznie. Zapewnienie komplementarności problemowej umożliwia zapobieganie fragmentaryzacji działań, a więc nastawienie wyłącznie na jeden rodzaj interwencji. Wskazane projekty będą realizowane kompleksowo. Zadania o charakterze infrastrukturalnym będą uzupełnieniem działań społecznych i przyczynią się do wzmocnienia integracji oraz aktywizacji lokalnych mieszkańców.



Tabela 10. Sposób oddziaływania realizacji projektu na rozwiązanie problemów

Nazwa projektu	Sposób oddziaływania realizacji projektu na rozwiązanie problemów w następujących sferach:		
	Sfera społeczno-gospodarcza	Sfera przestrzenno-funkcjonalna i techniczna	Sfera środowiskowa
PP1. PRZEBUDOWA AMFITEATRU MIEJSKIEGO WRAZ Z REWALORYZACJĄ PARKU IM. BOLESŁAWA CHROBREGO W BRZEGU	utworzenie przestrzeni do organizowania wydarzeń skierowanych do lokalnej społeczności, zwiększenie ich częstotliwości,	przebudowa amfiteatru, rewitalizacja parku,	uregulowanie nasadzeń i gospodarki wodnej, uzupełnienie zieleni w ramach rewitalizacji parku,
PP2. PRZEBUDOWA SAL: WIDOWISKOWEJ I MAŁEJ SCENY W BRZESKIM CENTRUM KULTURY WRAZ Z UTWORZENIEM „SCENY KAMERALNEJ BCK”	zwiększenie możliwości wdrażania wielu przedsięwzięć społecznych, integrujących lokalną społeczność, stworzenie oferty skierowanej dla zagrożonych wykluczeniem,	poprawa stanu technicznego obiektu, przystosowanie do potrzeb osób niepełnosprawnych, modernizacja dwóch sal w BCK,	poprawa efektywności energetycznej budynku,
PP3. TERMOMODERNIZACJA I ADAPTACJA BUDYNKÓW ZESPOŁU SZKÓŁ BUDOWLANYCH PRZY UL. KAMIENNEJ 3 W BRZEGU NA POTRZEBY SZKOLNICTWA ZAWODOWEGO	poprawa oferty edukacyjnej z zakresu szkolnictwa zawodowego (adaptacja pomieszczeń na potrzeby szkolnictwa zawodowego i siedziby OHP),	remont budynku oraz adaptacja pomieszczeń do pełnienia nowych funkcji,	poprawa efektywności energetycznej budynku,
PP4. REWITALIZACJA ZABYTKOWEGO BUDYNKU PRZY UL. KAMIENNEJ 4 W BRZEGU	utworzenie ośrodka pobytu dla osób starszych z elementami rehabilitacji,	poprawa stanu technicznego budynku, adaptacja nieużytkowanej kondygnacji na ośrodek dla osób starszych,	poprawa efektywności energetycznej budynku,
PK1. ADAPTACJA ZABYTKOWEJ WILLI NEUGEBAUERA NA OBIEKT UŻYTECZNOŚCI PUBLICZNEJ	zwiększenie dostępności do obiektów użyteczności publicznej,	przywrócenie walorów architektonicznych zabytkowemu obiektowi, adaptacja na cele użyteczności publicznej,	termomodernizacja budynku,
PK2. RENOWACJA MURU OCHRONNEGO I REMONT ELEWACJI BUDYNKU ADMINISTRACJI ZAKŁADU KARNEGO W BRZEGU	-	remont muru obronnego, modernizacja bramy wjazdowej,	poprawa efektywności energetycznej budynku,
PK3. „BRZESKIE KARAOKE”	organizacja cyklu wydarzeń, których tematem wiodącym jest profilaktyka uzależnień, rozwój zainteresowań mieszkańców,	-	-
PK4. CYKLICZNE WARSZTATY ARTYSTYCZNE W RAMACH UNIwersYTETU III WIEKU – KABARET TO TU TO TAM	przeciwdziałanie wykluczeniu osób starszych, rozwijanie umiejętności i zainteresowań artystycznych seniorów,	-	-
PK5. „RE-AKTYWACJA” – SENIORZY NA START!	przeciwdziałanie wykluczeniu osób starszych, zwiększenie dostępności organizowanych wydarzeń,	-	-
PK6. WOJEWÓDZKI FESTIWAL PIOSENKI RELIGIJNEJ OSÓB NIEPEŁNOSPRAWNYCH „JESTEŚMY TU”	przeciwdziałanie wykluczeniu osób niepełnosprawnych, zwiększenie dostępności organizowanych wydarzeń, zwiększanie integracji oraz zainteresowań artystycznych,	-	-
PK7. KULTURALNE PÓŁKOLONIE	przeciwdziałanie wykluczeniu dzieci pochodzących z rodzin dysfunkcyjnych, rozbudzanie zainteresowań kulturą i tradycją,	-	-
PK8. „MUSIC CAMP”	rozbudowanie oferty kulturalnej skierowanej dla całych rodzin,	-	-



PK9. „MUZYCZNY PARK”	rozbudowanie oferty kulturalnej skierowanej dla całych rodzin, zwiększenie możliwości wspólnego spędzania czasu wolnego,	-	-
PK10. ZIMOWE SPOTKANIA Z PRZYRODĄ I WAKACYJNY WYPOCZYNEK NA ŁONIE NATURY	rozwijanie wśród dzieci świadomości ekologicznej,	-	zwiększanie świadomości ekologicznej,
PK11. „RODZINKA W BCK”	zwiększanie integracji międzypokoleniowej, rozbudowanie oferty kulturalnej, skierowanej dla całych rodzin, zaspakajanie potrzeb kulturalnych,	-	-

Źródło: Opracowanie własne

7.3. KOMPLEMENTARNOŚĆ PROCEDURALNO - INSTYTUCJONALNA

Wypracowany system zarządzania Lokalnym Programem Rewitalizacji dla Gminy Brzeg zapewni efektywne wdrażanie jego założeń przy zapewnieniu współdziałania różnych podmiotów/interesariuszy. System ten będzie także ściśle powiązany z funkcjonowaniem Zespołu Rewitalizacji.

Określony system zarządzania ma na celu takie sterowanie zaplanowanymi działaniami, aby zapewnić osiągnięcie założonych efektów. Będzie to możliwe przede wszystkim dzięki współdziałaniu szerokiego grona interesariuszy, umiejętnemu wykorzystywaniu pojawiających się możliwości finansowania realizacji zadań, efektywnemu inicjowaniu i promowaniu przedsięwzięć odznaczających się wysokim potencjałem, systematycznemu monitoringowi postępów oraz zapewnianiu trwałości osiągniętych efektów. Jest to szeroki katalog zadań, który wymaga zaangażowania różnych podmiotów. Zarządzanie niniejszym programem zostanie przypisane Zespołowi Rewitalizacji, którego struktura w dużej mierze będzie osadzona w przyjętym systemie zarządzania gminy. Przewodniczącym Zespołu będzie osoba wskazana przez Burmistrza, natomiast trzonem, powołani przez przewodniczącego przedstawiciele/pracownicy Urzędu i jednostek organizacyjnych gminy Członkowie Zespołu Rewitalizacji. Szczegółowy zakres kompetencji poszczególnych jednostek został określony w rozdziale 9. Wdrażanie i monitoring. Dodatkowo, tak wypracowana struktura umożliwi zaangażowanie w proces rewitalizacji szerokiego grona interesariuszy, którzy aktywnie uczestniczyli w pracach nad programem już na etapie jego programowania, w tym poprzez aktywne uczestnictwo w organizowanych konsultacjach społecznych.



7.4. KOMPLEMENTARNOŚĆ MIĘDZYOKRESOWA

Gmina Brzeg systematycznie realizuje zadania inwestycyjne, wpływające na poprawę jakości i warunków życia jej mieszkańców. W ostatnich latach umiejętnie wykorzystywała pojawiające się możliwości realizacji inwestycji przy udziale finansowania zewnętrznego, w tym środków unijnych (gmina posiada doświadczenie w realizacji projektów finansowanych ze środków zewnętrznych). Zrealizowane zostały także projekty o charakterze rewitalizacyjnym. W dużej mierze były to inwestycje o charakterze infrastrukturalnym, m.in.: przebudowano infrastrukturę komunikacyjną, zrewitalizowano centrum miasta, rozwinięto infrastrukturę sportową, odbudowano zabytkowy staw rekreacyjny, wyremontowano wiele budynków użyteczności publicznej oraz przeprowadzono ich termomodernizacje. W ramach Lokalnego Programu Rewitalizacji dla Gminy Brzeg na lata 2016-2023 zaplanowano szereg zadań, które mają na celu wyprowadzenie obszaru ze stanu kryzysowego poprzez rozwiązanie zdiagnozowanych problemów, mających głównie wymiar społeczny. Z kolei zaplanowane działania infrastrukturalne zostały podporządkowane działaniom społecznym, które ukierunkowane zostały na wzmacnianie integracji międzypokoleniowej oraz walkę z ubóstwem i ograniczenie zjawiska wykluczenia społecznego. Ponadto, zaplanowane zadania stanowią dopełnienie rozpoczętego już wiele lat wcześniej procesu rewitalizacji, co świadczy o zachowaniu ciągłości programowej.

W poniższej tabeli zestawiono wybrane projekty, mające charakter rewitalizacyjny, zrealizowane na terenie miasta ze środków zewnętrznych.

Tabela 11. Wykaz wybranych projektów zrealizowanych przy udziale zewnętrznych środków finansowania

Nazwa projektu	Lata realizacji	Wartość inwestycji	Źródło dofinansowania
Rewitalizacja przestrzeni miejskiej centrum miasta Brzeg	2007-2012	12 181 653,62	Regionalny Program Operacyjny Województwa Opolskiego na lata 2007-2013
Rewitalizacja budynku byłego internatu Zespołu Szkół Ekonomicznych przy ul. Wyszyńskiego w Brzegu na funkcje turystyczne	2011-2012	4 341 860,69	Regionalny Program Operacyjny Województwa Opolskiego na lata 2007-2013
Odbudowa stawu rekreacyjnego w zabytkowym Parku Wolności w Brzegu - etap I	2010-2011	425 000,00	Regionalny Program Operacyjny Województwa Opolskiego na lata 2007-2013
Regionalne Centrum Sportowo – Rekreacyjne w Brzegu – przebudowa boisk z zapleczem	2010	31 368 043,10	Regionalny Program Operacyjny Województwa Opolskiego na lata 2007-2013
Odbudowa stawu rekreacyjnego w zabytkowym Parku Wolności w Brzegu - etap II	2012-2013	1 251 610,00	Narodowy Fundusz Ochrony Środowiska i Gospodarki Wodnej
Termomodernizacja budynków	2010-2012	7 439 080,05	Narodowy Fundusz Ochrony Środowiska



Nazwa projektu	Lata realizacji	Wartość inwestycji	Źródło dofinansowania
użyteczności publicznej na terenie Gminy Miasto Brzeg			i Gospodarki Wodnej w ramach Systemu Zielonych Inwestycji (GIS)
„Twój krok do lepszego jutra” – projekt systemowy	2013-2014	2 536 605,32	Program Operacyjny Kapitał Ludzki
Akademia Kreatywnego Ekomalucha	2010-2011	364 250,00	Program Operacyjny Kapitał Ludzki

Źródło: Opracowanie własne na podstawie danych Urzędu Miasta w Brzegu

Rewitalizacja miejskiej przestrzeni publicznej, obejmująca centrum miasta, to jedna z inwestycji (w ramach procesu rewitalizacji), zrealizowana w latach 2007-2012. Podzielona została na etapy i obejmowała: przebudowę dróg, placów i skwerów, a także budowę przystani turystycznej na rzece Odrze. W jej wyniku poprawiła się atrakcyjność i funkcjonalność tego obszaru miasta, a jeden z etapów (dotyczący przebudowy nawierzchni Placu Polonii Amerykańskiej i rejonu Placu Kościelnego w Brzegu) wyróżniony został w konkursie „Najlepsza przestrzeń publiczna 2009 roku”, organizowanym przez Urząd Marszałkowski Województwa Opolskiego. Kontynuacją tego projektu są zadania mające na celu przebudowanie miejsc/obiektów strategicznych (amfiteatru miejskiego, Parku im. B. Chrobrego, sal w Brzeskim Centrum Kultury) z punktu widzenia konieczności wzmocnienia więzi lokalnych, a więc służących lokalnej społeczności, umożliwiających organizację wielu wydarzeń skierowanych do wszystkich mieszkańców obszaru, szczególnie tych, którzy ze względu na różne trudności zagrożeni są wykluczeniem z życia społecznego. Tak więc działania te w pierwszej kolejności będą bezpośrednio oddziaływać na ludzi, a nie na jakość przestrzeni w jakiej funkcjonują (co z kolei stanowi oddziaływanie pośrednie).

W ramach realizowanego procesu rewitalizacji w Brzegu, w latach 2011-2012, były internat Zespołu Szkół Ekonomicznych zaadaptowano na funkcje turystyczne. Obecnie zaplanowano kontynuację procesu adaptacji kolejnych miejsc do pełnienia funkcji, których deficyt został rozpoznany podczas diagnozowania potrzeb mieszkańców miasta. Na potrzeby szkolnictwa zawodowego i utworzenia siedziby Ochotniczego Hufca Pracy zaadaptowane zostaną pomieszczenia zlokalizowane w Zespole Szkół Budowlanych. Planowane jest także utworzenie nowej placówki użyteczności publicznej w zdegradowanym, zabytkowym budynku przy ul. Jana Pawła II. Ponadto, kontynuowane będą także zadania, polegające na podnoszeniu efektywności energetycznej budynków poprzez ich termomodernizację, jak również mające na celu podnoszenie atrakcyjności obiektów zabytkowych.



Podsumowując, zaplanowane zadania w Lokalnym Programie Rewitalizacji dla Gminy Brzeg stanowią kontynuację lub uzupełnienie wcześniej podejmowanych działań, co świadczy o zachowaniu ciągłości programowej.

7.5. KOMPLEMENTARNOŚĆ ŹRÓDEŁ FINANSOWANIA

Projekty przewidziane do realizacji w ramach procesu rewitalizacji będą finansowane ze środków własnych podmiotów realizujących, jak również przy współudziale możliwie dostępnych środków zewnętrznych. Uwzględnia się przy tym łączenie i uzupełnianie wsparcia z EFRR, EFS i FS. Ma to szczególnie istotne znaczenie w kontekście uzyskania zaplanowanych efektów i wyprowadzenia obszarów ze stanu zdegradowanego. Dynamika pożądaných zmian będzie stymulowana także dzięki zaangażowaniu w realizację projektów innych podmiotów, w tym prywatnych.

Tabela 12. Możliwe źródła finansowania realizacji zaplanowanych projektów

Nazwa projektu	Podmiot realizujący	Możliwe źródła finansowania
PP1. PRZEBUDOWA AMFITEATRU MIEJSKIEGO WRAZ Z REWALORYZACJĄ PARKU IM. BOLESŁAWA CHROBREGO W BRZEGU	Gmina Brzeg	RPO WO 2014-2020; PO IiŚ 2014-2020 środki własne gminy;
PP2. PRZEBUDOWA SAL: WIDOWISKOWEJ I MAŁEJ SCENY W BRZESKIM CENTRUM KULTURY WRAZ Z UTWORZENIEM „SCENY KAMERALNEJ BCK”	Gmina Brzeg/Brzeskie Centrum Kultury	RPO WO 2014-2020; środki własne gminy;
PP3. TERMOMODERNIZACJA I ADAPTACJA BUDYNKÓW ZESPOŁU SZKÓŁ BUDOWLANYCH PRZY UL. KAMIENNEJ 3 W BRZEGU NA POTRZEBY SZKOLNICTWA ZAWODOWEGO	Powiat Brzeski	RPO WO 2014-2020; środki własne powiatu;
PP4. REWITALIZACJA ZABYTKOWEGO BUDYNKU PRZY UL. KAMIENNEJ 4 W BRZEGU	Ośrodek Rehabilitacji i Odnowy Biologicznej DONI COR Sp. z o.o.	RPO WO 2014-2020; środki własne podmiotu realizującego;
PK1. ADAPTACJA ZABYTKOWEJ WILLI NEUGEBAUERA NA OBIEKT UŻYTECZNOŚCI PUBLICZNEJ	Gmina Brzeg	RPO WO 2014-2020; środki własne gminy;
PK2. RENOWACJA MURU OCHRONNEGO I REMONT ELEWACJI BUDYNKU ADMINISTRACJI ZAKŁADU KARNEGO W BRZEGU	Zakład Karny	RPO WO 2014-2020; środki własne podmiotu realizującego;
PK3. „BRZESKIE KARAOKE”	Brzeskie Centrum Kultury	RPO WO 2014-2020; środki własne podmiotu realizującego; środki partnerów zaangażowanych w organizację wydarzenia;
PK4. CYKLICZNE WARSZTATY ARTYSTYCZNE W RAMACH UNIwersYTETU III WIEKU – KABARET TO TU TO TAM	Brzeskie Centrum Kultury	RPO WO 2014-2020; środki własne podmiotu realizującego; środki partnerów zaangażowanych w organizację wydarzenia;
PK5. „RE-AKTYWACJA” – SENIORZY NA START!	Brzeskie Centrum Kultury	RPO WO 2014-2020; środki własne podmiotu realizującego; środki partnerów zaangażowanych w organizację wydarzenia;
PK6. WOJEWÓDZKI FESTIWAL PIOSENKI RELIGIJNEJ OSÓB NIEPEŁNOSPRAWNYCH „JESTEŚMY TU”	Brzeskie Centrum Kultury	RPO WO 2014-2020; środki własne podmiotu realizującego; środki partnerów zaangażowanych



Nazwa projektu	Podmiot realizujący	Możliwe źródła finansowania
PK7. KULTURALNE PÓLKOLONIE	Brzeskie Centrum Kultury	w organizacji wydarzenia; RPO WO 2014-2020; środki własne podmiotu realizującego; środki partnerów zaangażowanych w organizacji wydarzenia;
PK8. „MUSIC CAMP”	Brzeskie Centrum Kultury	RPO WO 2014-2020; środki własne podmiotu realizującego; środki partnerów zaangażowanych w organizacji wydarzenia;
PK9. „MUZYCZNY PARK”	Brzeskie Centrum Kultury	RPO WO 2014-2020; środki własne podmiotu realizującego; środki partnerów zaangażowanych w organizacji wydarzenia;
PK10. ZIMOWE SPOTKANIA Z PRZYRODĄ I WAKACYJNY WYPOCZYNEK NA ŁONIE NATURY	Gmina Brzeg	RPO WO 2014-2020; środki własne podmiotu realizującego; środki partnerów zaangażowanych w organizacji wydarzenia;
PK11. „RODZINKA W BCK”	Brzeskie Centrum Kultury	RPO WO 2014-2020; środki własne podmiotu realizującego; środki partnerów zaangażowanych w organizacji wydarzenia;

Źródło: Opracowanie własne

Największą możliwością współfinansowania realizacji wskazanych projektów (źródła zewnętrzne) są środki Regionalnego Programu Operacyjnego dla Województwa Opolskiego na lata 2014-2020 (możliwość wsparcia w ramach działania 10.2. Inwestycje wynikające z Lokalnych Programów Rewitalizacji oraz innych działań - komplementarnych). Przewiduje się także możliwość pozyskania środków w ramach pozostałych Programów Operacyjnych (krajowych, np. PO WER, POIS), programów ministerialnych czy np. z Funduszu Ochrony Środowiska i Gospodarki Wodnej. W sytuacji braku realnych możliwości realizacji inwestycji przy udziale współfinansowania ze środków zewnętrznych alternatywą mogą być kredyty i pożyczki na warunkach preferencyjnych.



8. REALIZACJA ZASADY PARTNERSTWA I PARTYCYPACJI

Partycypacja społeczna jest wpisana w proces rewitalizacji jako fundament działań na każdym etapie tego procesu (diagnozowanie, programowanie, wdrażanie, monitorowanie). Skonsolidowanie wysiłków różnych podmiotów na rzecz obszaru rewitalizacji stanowi podstawę całego procesu rewitalizacji.

Podstawowym instrumentem zapewniającym partycypację społeczną interesariuszy procesu rewitalizacji są konsultacje społeczne. Pierwsze spotkanie konsultacyjne przeprowadzono 16 lutego 2016 r. w brzeskim ratuszu. O terminie i miejscu spotkania mieszkańcy zostali poinformowani drogą elektroniczną, poprzez zamieszczenie informacji na stronie internetowej Urzędu Miasta w Brzegu.

W trakcie spotkania zaprezentowane zostały zasady i wytyczne dotyczące tworzenia programów rewitalizacji i wyznaczania obszarów zdegradowanych. Przedstawiono również projekty rewitalizacyjne zrealizowane w latach 2007-2013. W trakcie prezentacji zaprezentowano także obszar rewitalizacji, który został wyznaczony na podstawie analizy wskaźnikowej wszystkich ulic w mieście. Po spotkaniu udostępniono drogą elektroniczną materiały prezentowane na konsultacjach - zamieszczono je na stronie internetowej Urzędu Miasta (prezentacja, analiza wskaźnikowa, karta projektu).² Informacje o rozpoczęciu konsultacji społecznych zostały zamieszczone ponadto w lokalnej prasie oraz wyemitowane na antenie Radia Opole.³ Po zakończonych konsultacjach rozpoczął się etap składania propozycji przedsięwzięć rewitalizacyjnych przez mieszkańców. Propozycje można było składać osobiście, drogą pocztową lub telefonicznie w Biurze Budownictwa i Inwestycji Urzędu Miasta w Brzegu. Etap składania propozycji miał potrwać do 15 marca 2016 r. Ze względu na niewielką liczbę wniosków, etap został wydłużony.

Drugie spotkanie konsultacyjne odbyło się 27 sierpnia w brzeskiej Marinie, podczas corocznego wydarzenia kulturalnego o nazwie „Wielkie grillowanie”. O konsultacjach poinformowano drogą elektroniczną, poprzez zamieszczenie informacji na stronie internetowej Urzędu Miasta w Brzegu oraz serwisie społecznościowym Facebook.

² <http://brzeg.pl/organizacje-pozarządowe/34949-konsultacje-lokalnego-programu-rewitalizacji/>

³ <http://radio.opole.pl/103,143378,gospodarka&dtx=&szukaj=&go=morelist&s=2>



Fotografia 12. Konsultacje społeczne w brzeskiej marinie



Zródło: Fotografie własne.



Mieszkańcy zapoznali się z dotychczasowym stanem prac nad Programem Rewitalizacji oraz proszeni byli o wypełnienie formularza ankietowego, którego wyniki umożliwiły w dalszym etapie opracowania Programu, dobór odpowiednich działań rewitalizacyjnych. Uczestnicy konsultacji mieli także możliwość zgłaszania projektów rewitalizacyjnych. Ankietyzacja mieszkańców odbywała się również w pozostałych częściach miasta (ul. Władysława Jagiełły, ul. Pańska, ul. Górna, ul. Jezuitów, Plac Zamkowy, ul. Oławska oraz Park Nadodrzański).

W spotkaniu konsultacyjnym udział wzięło ok. 200 osób. Grupę tę stanowili głównie mieszkańcy oraz lokalni przedsiębiorcy. Zebrano 68 wypełnionych formularzy ankietowych oraz rozdano ponad 100 ulotek informacyjnych, zachęcających do włączenia się w opracowanie programu rewitalizacji.

Po spotkaniu konsultacyjnym formularze ankietowe zostały zamieszczone na stronie internetowej Urzędu Miejskiego w Brzegu, w celu umożliwienia osobom nieobecnych na konsultacjach udziału w badaniu.⁴ Drogą internetową pozyskano kolejne 23 wypełnione formularze ankietowe. Łączna liczba ankiet wyniosła 91.

Rysunek 21 Ulotka informacyjna oraz informacja o konsultacjach społecznych na portalu społecznościowym.

REWITALIZACJA MIASTA BRZEG

JAK OCENIASZ MIEJSCE W KTÓRYM MIESZKASZ?
JAKICH ZMIAN OCZEKUJESZ?

TWOJE ZDANIE JEST NAJWAŻNIEJSZE
- PODZIEL SIĘ Z NAMI SWOJĄ OPINIĄ

Napisz: piotr.serwaczak@brzeg.pl, biuro@atrium-grupa.eu
Przyjdź: Biuro Budownictwa i Inwestycji, Urząd Miasta w Brzegu
ul. Robotnicza 12, budynek A, pok. 102

Szczegóły znajdziesz na stronie internetowej: www.brzeg.pl

MIESZKAŃCU!!!
WŁĄCZ SIĘ W OPRACOWANIE PROGRAMU REWITALIZACJI

Urząd Miasta w Brzegu dodał(x) nowe zdjęcia (22)
7 września o 9:36

Przedstawiciele poznańskiej firmy Atrium Grupa Doradcza, którzy pełnią rolę konsultantów zewnętrznych przy opracowaniu dokumentu Lokalnego Programu Rewitalizacji dla Gminy Brzeg, odwiedzili Marinę, by w trakcie trwającego festynu zaprezentować obszar rewitalizacji i porozmawiać z mieszkańcami na temat proponowanych działań.

Wielu przybyłych skorzystało także z możliwości wypełnienia ankiety, której wyniki umożliwią dobór odpowiednich działań rewitalizacyjnych w dalszym etapie opracowania Programu.

+20

Lubię to! Skomentuj

Źródło: Opracowanie własne

⁴https://docs.google.com/forms/d/1TWswVOh-i1rfgnmPtU2JhOqHUeKYpy8zNSJvBaErdw/viewform?edit_requested=true



Po przeprowadzeniu drugiego spotkania konsultacyjnego, do Urzędu Miasta w Brzegu wpłynęła uwaga nie związana bezpośrednio z Programem Rewitalizacji – dotyczyła ogrodzenia jednego z placów zabaw i zakazu wyprowadzania na jego teren psów.

Ankieta składała się z 6 pytań podstawowych, których celem było zebranie informacji od mieszkańców o dostrzeganych przez nich problemach w sferze społeczno-gospodarczej oraz sferze przestrzenno-technicznej.

Do oceny natężenia negatywnych zjawisk społecznych wykorzystano pięciostopniową skalę, gdzie ocena 1 świadczyła o niskim natężeniu zjawiska, zaś ocena 5 o bardzo wysokim natężeniu danego zjawiska. Według badanych najpoważniejszym problemem w sferze społecznej jest starzenie się społeczeństwa. 65% ankietowanych wskazało na wysokie i bardzo wysokie natężenie tego problemu. Ponadto mieszkańcy wskazali również na przestępczość, bezrobocie, odpływ ludności z miasta i słabą kondycję lokalnych przedsiębiorstw.

W kolejnym pytaniu badani mieli za zadanie wskazać działania społeczne, które mają zostać podjęte w celu wyprowadzenia obszaru z sytuacji kryzysowej. Ankietowani jako kluczowe wskazali działania, mające na celu poprawę bezpieczeństwa. Drugim ważnym działaniem w zakresie sfery społecznej, zdaniem ankietowanych, ma być stworzenie odpowiednich warunków sprzyjających rozwojowi przedsiębiorczości oraz wsparcie małych i średnich przedsiębiorstw. Trzecim kluczowym zadaniem ma być aktywizacja zawodowa osób bezrobotnych. Ankietowani zgłaszali również własne propozycje działań. Najczęstszymi były działania na rzecz integracji pomiędzy mieszkańcami, z uwzględnieniem mniejszości narodowych.

W sferze przestrzenno-funkcjonalnej ankietowani wskazali zły stan techniczny budynków mieszkalnych i usługowych, jako problem o największym natężeniu. Należy jednak podkreślić, iż stan techniczny dróg i chodników oraz zły stan techniczny obiektów zabytkowych były również bardzo często wybierane przez mieszkańców, jako problemy o wysokim natężeniu.

W kolejnym pytaniu ankietowani wskazali działania w sferze przestrzenno-funkcjonalnej, które przyczyniłyby się od wyprowadzenia obszaru z sytuacji kryzysowej. Zdaniem mieszkańców kluczowym działaniem jest modernizacja budynków mieszkalnych oraz rozbudowa infrastruktury drogowej.



W ostatnim pytaniu poproszono ankietowanych o wskazanie, które z działań: modernizacja infrastruktury technicznej czy rozwiązywanie problemów społecznych są bardziej istotne w ramach procesu rewitalizacji. 63% mieszkańców uznało za istotniejsze działania z zakresu modernizacji infrastruktury technicznej. Najczęstszymi argumentami za działaniami z zakresu infrastruktury technicznej były te dotyczące poprawy wizualnej strony miasta oraz podkreślające niską aktywność społeczną mieszkańców, którzy nie skorzystają z zaproponowanych kursów, wydarzeń, czy szkoleń.

Największą grupę wśród ankietowanych stanowiły osoby w wieku (31-40 lat), które stanowiły 29,7% wszystkich badanych. Równie liczną grupę tworzyli mieszkańcy w wieku od 18 do 30 lat (28,6%). W strukturze płci osób biorących udział w ankiecie, większość miały kobiety, które stanowiły 57,1% wszystkich ankietowanych.

Działania zaplanowane w ramach Programu stanowią odpowiedź zarówno na problemy zidentyfikowane na podstawie analizy, jak i tożsame z nimi, potrzeby społeczności lokalnej. Wyniki badania ankietowego wyrażają potrzeby w zakresie modernizacji infrastruktury. Część ankietowanych wskazuje natomiast na niską aktywność społeczną mieszkańców miasta i problem, jakim jest wykluczenie społeczne. Pomiędzy zaplanowanymi działaniami infrastrukturalnymi, a społecznymi istnieje ścisła zależność. W wyniku realizacji działań infrastrukturalnych w Brzeskim Centrum Kultury oraz w amfiteatrze miejskim i w Parku im. B. Chrobrego, stworzone zostaną odpowiednie warunki do prowadzenia aktywizacji społecznej i realizacji przedsięwzięć społecznych. Kwestie bezpieczeństwa oraz przeciwdziałania bezrobociu i aktywizacji zawodowej w zaplanowanych projektach zostały uwzględnione pośrednio – jako efekt towarzyszący realizacji niektórych projektów lub efekt mnożnikowy wdrożenia Programu.

Na podstawie Zarządzenia nr 1527/2016 Burmistrza Brzegu w okresie od 7 do 21 października 2016 r. przeprowadzono konsultacje z organizacjami pozarządowymi i podmiotami wymienionymi w art. 3 ust. 3 ustawy o działalności pożytku publicznego i o wolontariacie (Dz.U. z 2016 r., poz. 395). Na stronie internetowej Gminy Brzeg i w Biuletynie Informacji Publicznej udostępniono treść projektu uchwały wraz z załącznikiem. Podmioty zainteresowane miały możliwość składania opinii do projektu w formie pisemnej lub elektronicznej. W ramach konsultacji nie wpłynął żaden wniosek ani opinia dotycząca Programu. Jedyna uwaga do projektu Programu wpłynęła od mieszkanki Brzegu i dotyczyła usunięcia z jego treści wzmianki o zakładzie UNIBAX Sp. z o.o. Powodem



usunięcia informacji o ww. zakładzie jest fakt, że od dłuższego czasu placówka nie funkcjonuje.



9. WDRAŻANIE I MONITORING

Lokalny Program Rewitalizacji dla gminy Brzeg na lata 2016-2023 jest dokumentem opracowanym we współpracy różnych podmiotów i zakłada współpracę interesariuszy procesu rewitalizacji również na etapie jego realizacji. Podstawowym celem dokumentu jest wyprowadzenie obszaru z sytuacji kryzysowej, a co za tym idzie poprawa warunków życia jego mieszkańców. Konieczność włączenia lokalnej społeczności w planowanie oraz wdrażanie procesu rewitalizacji wynika z zapisów zawartych w „Wytycznych w zakresie rewitalizacji w programach operacyjnych na lata 2014-2020”. Formy zapewnienia partycypacji społecznej na etapie opracowywania dokumentu przedstawione zostały w rozdziale 8. Za wdrażanie i monitorowanie Lokalnego Programu Rewitalizacji odpowiadać będzie powołany w tym celu Zespół ds. Rewitalizacji. W celu zapewnienia współpracy możliwie najszerszego grona interesariuszy procesu rewitalizacji proponuje się utworzenie Zespołu w oparciu o następującą strukturę organizacyjną:

- Przewodniczący Zespołu – w tej roli przewiduje się osobę wskazaną przez Burmistrza Brzegu. Podstawowym zadaniem przewodniczącego będzie organizacja i koordynacja prac Zespołu, a także organizacja spotkań z mieszkańcami.
- Członkowie Zespołu ds. rewitalizacji – będą oni stanowili trzon Zespołu. Członkami będą powołani przez Burmistrza Brzegu przedstawiciele Władz Gminy, Władz Powiatu oraz pracownicy jednostek organizacyjnych Gminy. Członkami będą mogli być także przedstawiciele NGO, zarządców wspólnot, związków zawodowych lub przedsiębiorcy. Do zadań Członków należeć będzie:
 - prowadzenie monitoringu programu i ocena stopnia jego wykonania;
 - sporządzanie sprawozdań rocznych;
 - nadzór nad realizacją przedsięwzięć zawartych w dokumencie;
 - działalność informacyjna, w tym organizowanie spotkań edukacyjnych;
 - przyjmowanie propozycji przedsięwzięć od mieszkańców, a także zgłaszanie własnych pomysłów;
 - sporządzenie raportu końcowego z wykonania programu.

Decyzje Zespołu podejmowane będą drogą głosowania większościowego, do którego uprawnieni będą wszyscy członkowie Zespołu. Spotkania Zespołu ds. Rewitalizacji odbywać się będą raz na kwartał, z możliwością modyfikacji częstotliwości spotkań zgodnie



z potrzebami. Ponadto przewiduje się organizację spotkania otwartego dla wszystkich zainteresowanych mieszkańców. Taka struktura organizacyjna Zespołu ds. Rewitalizacji oraz organizacja jego pracy pozwolą na zaangażowanie w proces rewitalizacji Brzegu możliwie szerokiego grona interesariuszy.

Do podstawowych zadań Zespołu ds. Rewitalizacji należeć będzie systematyczny monitoring oraz ewaluacja założeń Lokalnego Programu Rewitalizacji dla Gminy Brzeg na lata 2016-2023. Ocenie podlegać będzie aktualność założeń programu oraz postęp realizacji zaplanowanych przedsięwzięć rewitalizacyjnych. Podstawowym celem monitorowania Programu jest wykrywanie ewentualnych nieprawidłowości oraz dokonywanie niezbędnych korekt zawartych w dokumencie zapisów. Ocena Programu następować będzie w pierwszym kwartale roku następnego i dotyczyć będzie roku poprzedniego. Ocena dokonywana będzie w oparciu o katalog wskaźników produktu i rezultatu. Wskaźniki produktu odnoszą się do bezpośrednich rezultatów inwestycji, najczęściej wyrażane są w jednostkach rzeczowych lub księgowych (np. liczba budynków dostosowanych do potrzeb osób niepełnosprawnych). Wskaźniki rezultatu dotyczą następstw wynikających ze zrealizowania inwestycji (np. liczba przeprowadzonych warsztatów i zajęć). Wszystkie wskaźniki wykorzystane do ewaluacji założeń niniejszego dokumentu dobrane zostały z uwzględnieniem specyfiki planowanych przedsięwzięć rewitalizacyjnych oraz spełniają następujące warunki:

- trafności – wskaźnik dostosowany jest do charakteru przedsięwzięcia i oczekiwanych rezultatów jego realizacji;
- mierzalności – wskaźnik wyrażony jest w wartościach liczbowych, co umożliwia jego weryfikację
- wiarygodności – wskaźnik zdefiniowany w taki sposób, który nie powoduje trudności z jego weryfikacją;
- dostępności – dane wykorzystane do obliczenia wartości wskaźnika są publicznie dostępne, a sam wskaźnik jest stosunkowo łatwy do wygenerowania

Ocena Programu oparta będzie o wartości wskaźników przedstawionych w poniższej tabeli. W ramach oceny efektywności Programu porównywane będą wielkości wskaźników w okresie początkowym (stan na 31.12.2014 r.) z wartościami otrzymanymi w okresie badanym. Wyniki oceny i wnioski z niej płynące przedstawiane będą na spotkaniu Zespołu ds. Rewitalizacji, otwartego również dla mieszkańców. Dane wykorzystane do oceny realizacji Lokalnego Programu Rewitalizacji pozyskane zostaną z: Urzędu Miasta w Brzegu,



Brzeskiego Centrum Kultury, Miejskiego Ośrodka Pomocy Społecznej w Brzegu, Powiatowego Urzędu Pracy w Brzegu oraz Ochotniczego Hufca Pracy w Brzegu.

Tabela 13. Wskaźniki monitoringu programu rewitalizacji

Wyszczególnienie	Jednostka miary
Wskaźniki produktu	
Liczba zmodernizowanych amfiteatrów	szt.
Powierzchnia zrewaloryzowanych parków	m ²
Liczba zamontowanych kamer monitoringu wizyjnego	szt.
Liczba zamontowanych latarni parkowych	szt.
Liczba zmodernizowanych pomieszczeń	szt.
Liczba pomieszczeń zaadaptowanych do pełnienia nowych funkcji	szt.
Liczba budynków dostosowanych do potrzeb osób niepełnosprawnych	szt.
Liczba budynków, w których zrealizowano działania termomodernizacyjne	szt.
Liczba obiektów zabytkowych poddanych renowacji	szt.
Liczba zorganizowanych wydarzeń kulturalnych	szt.
Liczba przeprowadzonych warsztatów	szt.
Liczba zorganizowanych zajęć	szt.
Liczba zorganizowanych półkolonii	szt.
Liczba zrealizowanych wydarzeń edukacyjnych	szt.
Wskaźniki rezultatu	
Liczba uczestników zrealizowanych wydarzeń kulturalnych	os.
Liczba funkcjonujących sezonowych punktów usługowych	szt.
Zmniejszenie emisji CO ₂	%
Liczba osób zagrożonych wykluczeniem społecznym, biorących udział w warsztatach i zajęciach	os.
Liczba osób niepełnosprawnych biorących udział w organizowanych wydarzeniach kulturalnych, warsztatach i zajęciach	os.
Liczba seniorów biorących udział w warsztatach i zajęciach	os.
Liczba utworzonych punktów usługowych	szt.
Liczba osób objętych kształceniem zawodowym	os.
Liczba utworzonych ośrodków pobytu osób starszych	szt.
Liczba osób korzystających z usług ośrodka pobytu dla osób starszych	os.
Liczba utworzonych placówek użyteczności publicznej	szt.
Liczba dzieci biorących udział w organizowanych półkoloniach	os.
Liczba uczestników organizowanych wydarzeń edukacyjnych	os.

Źródło: Opracowanie własne.



10. PROCEDURA OCENY ODDZIAŁYWANIA NA ŚRODOWISKO

Pismem z dnia 21 września 2016 r. Burmistrz Brzegu zwrócił się do Regionalnego Dyrektora Ochrony Środowiska w Opolu z wnioskiem o uzgodnienie konieczności przeprowadzenia strategicznej oceny oddziaływania na środowisko dla przedmiotowego dokumentu.

W odpowiedzi, Regionalny Dyrektor Ochrony Środowiska w Opolu pismem o znaku: WOOS.411.2.149.2016.MO, z dnia 24.10.2016 r., stwierdził, że przedmiotowy dokument nie wyznacza ram dla późniejszej realizacji przedsięwzięć mogących znacząco oddziaływać na środowisko, a ich realizacja nie spowoduje znaczącego oddziaływania na środowisko. Organ stwierdził brak przesłanek do przeprowadzenia strategicznej oceny oddziaływania na środowisko dla przedmiotowego dokumentu.

Jednocześnie organ stwierdził, że działania polegające na termomodernizacji budynków będą dotyczyć potencjalnych miejsc występowania nietoperzy oraz miejsc gniazdowania ptaków, w związku z czym w trakcie ich realizacji należy stosować rozwiązania mające na celu zapobieżenie naruszaniu zakazów dotyczących chronionych gatunków zwierząt, o których mowa w § 6 rozporządzenia Ministra Środowiska z dnia 6 października 2014 r. w sprawie ochrony gatunkowej zwierząt (Dz. U. z 2014 r., poz. 1348). Przedmiotowe rozwiązania uwzględnia stanowisko Regionalnego Dyrektora Ochrony Środowiska w Opolu oraz Regionalnej Rady Ochrony Przyrody w Opolu w sprawie ochrony siedlisk ptaków i nietoperzy na obiektach budowlanych, w którym wskazuje się, że przed przystąpieniem do wykonywania prac należy bezwzględnie:

- upewnić się, czy w obrębie remontowanych budynków nie występują miejsca lęgowe ptaków lub rozrodu nietoperzy (obserwacje powinny być przeprowadzone przez ornitologa i chiropterologa w okresie możliwie najkrótszym poprzedzającym planowaną inwestycję);
- w przypadku stwierdzenia zasiedlenia budynku przez chronione gatunki ptaków lub nietoperzy ekspert powinien wskazać dokładne miejsca ich przebywania tak, aby przed okresem lęgowym tych gatunków można było zamknąć nisze, szczeliny i dostępy do stropodachu wykorzystywane przez te zwierzęta. W momencie gdy



planowane działania będą się wiązać z koniecznością realizacji czynności zakazanych w stosunku do nich, tj. z niszczeniem gniazd, jaj, czy też postaci młodocianych, inwestor zobowiązany jest do uzyskania, przed przystąpieniem do prac, zezwolenia właściwego organu ochrony przyrody. Jednakże przypadki takie należy traktować jako wyjątkowe. Uzyskanie ww. zezwolenia nie jest wymagane w przypadku usuwania, w okresie od dnia 16 października do końca lutego, gniazd ptasich z obiektów budowlanych i terenów zieleni, jeżeli wymagają tego względy bezpieczeństwa lub sanitarne, jednak pod warunkiem, iż dla planowanych czynności brak rozwiązań alternatywnych oraz gdy nie będzie to szkodliwe dla zachowania we właściwym stanie ochrony populacji tych gatunków i ich siedlisk. Powyższe zezwolenie może być wydane jedynie w przypadku wystąpienia łącznie trzech warunków, tj.: braku rozwiązań alternatywnych, jeżeli czynności te nie są szkodliwe dla zachowania we właściwym stanie ochrony dziko występujących populacji chronionych gatunków roślin, zwierząt lub grzybów oraz gdy zachodzi jedna z przesłanek wymieniona w art. 56 ust. 4 pkt od 1 do 7 ustawy o ochronie przyrody (Dz. U. z 2016 r., poz 422);

- po przeprowadzeniu prac remontowych należy, w miarę możliwości, umożliwić ptakom i nietoperzom dalsze występowanie w obiektach budowlanych, poprzez stworzenie na remontowanych budynkach siedlisk zastępczych w postaci np. budek lęgowych. Ich charakter, lokalizacja, parametry techniczne i zagęszczenie powinny być drobne przez specjalistę ornitologa i chiropterologa odpowiednio do preferencji gatunków, które występowały tam wcześniej,
- w przypadkach, gdy obiekt budowlany wykorzystywany był przez jerzyki *Apus apus*, a w ramach remontu stropodach budynku ocieplono materiałami sypkimi (np. przy użyciu granulatu wełny mineralnej, granulatu styropianu fibry celulozowej), należy całkowicie zrezygnować z pozostawiania otwartych otworów do stropodachów, gdyż materiały użyte do izolacji są niebezpieczne dla tego gatunku.

**SPIS TABEL**

Tabela 1. Wykaz wskaźników wykorzystanych do analizy	7
Tabela 2. Zestawienie emisji CO ₂ według rodzajów emisji w roku 1990 i 2014.....	31
Tabela 3. Wykaz ulic w granicach obszaru rewitalizacji.....	35
Tabela 4. Dane wyjściowe do przeprowadzenia analizy wskaźnikowej.....	37
Tabela 5. Wyniki analizy wskaźnikowej dla obszaru rewitalizacji w Brzegu	38
Tabela 6. Powiązania celów Lokalnego Programu Rewitalizacji Dla Gminy Brzeg na lata 2016-2023 z celami Strategii Rozwoju Gminy Brzeg na lata 2016-2022	41
Tabela 7. Powiązania celów Lokalnego Programu Rewitalizacji Dla Gminy Brzeg na lata 2016-2023 z celami Strategii Rozwiązywania Problemów Społecznych Gminy Brzeg na lata 2016-2022	43
Tabela 8. Powiązania celów Lokalnego Programu Rewitalizacji dla Gminy Brzeg na lata 2016-2023 z założeniami Planu Gospodarki Niskoemisyjnej dla Gminy Brzeg z elementami Planu Zrównoważonej Mobilności Miejskiej	45
Tabela 9. Powiązania celów Lokalnego Programu Rewitalizacji dla Gminy Brzeg na lata 2016-2023 z założeniami Studium Uwarunkowań i Kierunków Zagospodarowania Przestrzennego Gminy Miasto Brzeg.....	46
Tabela 10. Sposób oddziaływania realizacji projektu na rozwiązanie problemów	66
Tabela 11. Wykaz wybranych projektów zrealizowanych przy udziale zewnętrznych środków finansowania	68
Tabela 12. Możliwe źródła finansowania realizacji zaplanowanych projektów	70
Tabela 13. Wskaźniki monitoringu programu rewitalizacji.....	80

SPIS RYSUNKÓW

Rysunek 1. Położenie gminy Brzeg na tle kraju, województwa i powiatu.....	6
Rysunek 2. Odsetek osób w wieku poprodukcyjnym w ogólnej liczbie ludności.....	8
Rysunek 3. Spadek liczby ludności w wyniku odpływu i zgonów na 1000 mieszkańców.....	9
Rysunek 4. Saldo migracji na 1000 mieszkańców	10
Rysunek 5. Liczba osób korzystających z pomocy społecznej na 1 tys. ludności	11
Rysunek 6. Udział długotrwale bezrobotnych wśród osób w wieku produkcyjnym.....	12
Rysunek 7. Liczba bezrobotnych poszukujących pracy 12 miesięcy i dłużej na 1000 mieszkańców.....	13
Rysunek 8. Odsetek osób bezrobotnych z wykształceniem podstawowym w ogólnej liczbie bezrobotnych	14
Rysunek 9. Liczba przestępstw stwierdzonych na 1 tys. ludności.....	15
Rysunek 10. Liczba ujawnionych wykroczeń w przeliczeniu na 1000 mieszkańców.....	16
Rysunek 11. Sumaryczny wskaźnik degradacji.....	18
Rysunek 12. Rozmieszczenie największych podmiotów zlokalizowanych na terenie miasta Brzeg	20
Rysunek 13. Podmioty gospodarki narodowej wg rejestru REGON.....	20
Rysunek 14. Liczba podmiotów gospodarki narodowej na 100 osób	21
Rysunek 15. Budynki wielorodzinne emitujące największą ilość zanieczyszczeń	32
Rysunek 16. Obszar rewitalizacji w Brzegu	34
Rysunek 17. Budynki o ponadprzeciętnej emisji CO ₂	36
Rysunek 18. Trzy podstawowe elementy, na których opiera się wizja miasta Brzeg	47
Rysunek 19. Cele strategiczne i kierunki działań	48
Rysunek 20. Zarys lokalizacji zaplanowanych projektów w ramach Lokalnego Programu Rewitalizacji dla Gminy Brzeg	65
Rysunek 21. Ulotka informacyjna oraz informacja o konsultacjach społecznych na portalu społecznościowym.	74



SPIS FOTOGRAFII

Fotografia 1. Formy działalności gospodarczej typowe dla obszarów koncentracji problemów społecznych	22
Fotografia 2. Przykłady problemów przestrzenno-funkcjonalnych	23
Fotografia 3. Przykłady problemów przestrzenno-funkcjonalnych c.d.....	24
Fotografia 4. Przykłady obiektów zabytkowych odzwierciedlających problemy techniczne.....	25
Fotografia 5. Przykłady wielorodzinnych budynków mieszkalnych będących w złym stanie technicznym.....	26
Fotografia 6. Zabytkowa willa przy ul. Kamiennej 4	27
Fotografia 7. Przykłady aktów wandalizmu w Brzegu.....	27
Fotografia 8. Przykłady aktów wandalizmu w Brzegu c.d.	28
Fotografia 9. Brzeskie Centrum Kultury	28
Fotografia 10. Amfiteatr miejski i park im. B Chrobrego	29
Fotografia 11. Niskiej jakości przestrzenie publiczne w Brzegu.....	30
Fotografia 12. Konsultacje społeczne w brzeskiej marinie	73

BURMISTRZ
Jerzy Wrebiak
Jerzy Wrebiak

Z-ca Burmistrza
Bartłomiej Kosłowski
Bartłomiej Kosłowski

Główny Specjalista ds.
zarządzania programami inwestycyjnymi

Piotr Serwadezak
Piotr Serwadezak

KIEROWNIK BIURA
Lucyna Mączarek
Lucyna Mączarek

