

Projekt

z dnia 7 czerwca 2017 r.

Zatwierdzony przez .....

**UCHWAŁA NR .....  
RADY MIEJSKIEJ BRZEGU**

z dnia ..... 2017 r.

**w sprawie przystąpienia do sporządzenia zmiany miejscowych planów zagospodarowania przestrzennego miasta Brzeg, uchwalonych: Uchwałą Nr XVIII/142/03 Rady Miejskiej w Brzegu z dnia 19 grudnia 2003r., Uchwałą Nr LIV/372/14 Rady Miejskiej Brzegu z dnia 30 maja 2014 r., Uchwałą Nr IX/55/11 Rady Miejskiej Brzegu z dnia 29 kwietnia 2011r., Uchwałą Nr LIV/372/14 Rady Miejskiej Brzegu z dnia 30 maja 2014 r. oraz Uchwałą Nr VII/25/11 Rady Miejskiej Brzegu z dnia 4 marca 2011r., dla obszaru w granicach uchwalonego Parku Kulturowego Książęce Miasto Brzeg oraz przyległych obszarów w rejonach ul. Chocimskiej, ul. Błonie, ul. Kępy Młyńskiej i Placu Drzewnego.**

Na podstawie art. 18 ust. 2 pkt 5 ustawy z dnia 8 marca 1990 r. o samorządzie gminnym (Dz. U. z 2016r., poz. 446, zm.: poz. 1579, poz. 1948, Dz. U. z 2017r., poz. 730, poz. 935), art. 14 ust. 1, 2 i 4 oraz art. 27 ustawy z dnia 27 marca 2003r. o planowaniu i zagospodarowaniu przestrzennym (Dz. U. z 2017r., poz. 1073), **Rada Miejska Brzegu uchwala, co następuje:**

§ 1. 1. Przystępuje się do sporządzenia zmiany miejscowych planów zagospodarowania przestrzennego miasta Brzeg, uchwalonych: Uchwałą Nr XVIII/142/03 Rady Miejskiej w Brzegu z dnia 19 grudnia 2003r., Uchwałą Nr LIV/372/14 Rady Miejskiej Brzegu z dnia 30 maja 2014 r., Uchwałą Nr IX/55/11 Rady Miejskiej Brzegu z dnia 29 kwietnia 2011r. oraz Uchwałą Nr VII/25/11 Rady Miejskiej Brzegu z dnia 4 marca 2011r. dla obszaru w granicach uchwalonego Parku kulturowego Książęce Miasto Brzeg oraz przyległych obszarów w rejonach ul. Chocimskiej, Błonie i Placu Drzewnego.

2. Granice obszaru objętego zmianą określa załącznik graficzny do niniejszej uchwały.

§ 2. Wykonanie uchwały powierza się Burmistrzowi Brzegu.

§ 3. Uchwała wchodzi w życie z dniem podjęcia.

BURMISTRZ  
*Jerzy Wrębiak*  
Jerzy Wrębiak

Kierownik  
Biura Budżetu i Księgowości  
Z-ca Skarbnika Brzegu

*Anna Sanetra*

Główny specjalista ds. administracji i opieki nad zabytkami

*Anna Dubas*

Z-ca Burmistrza

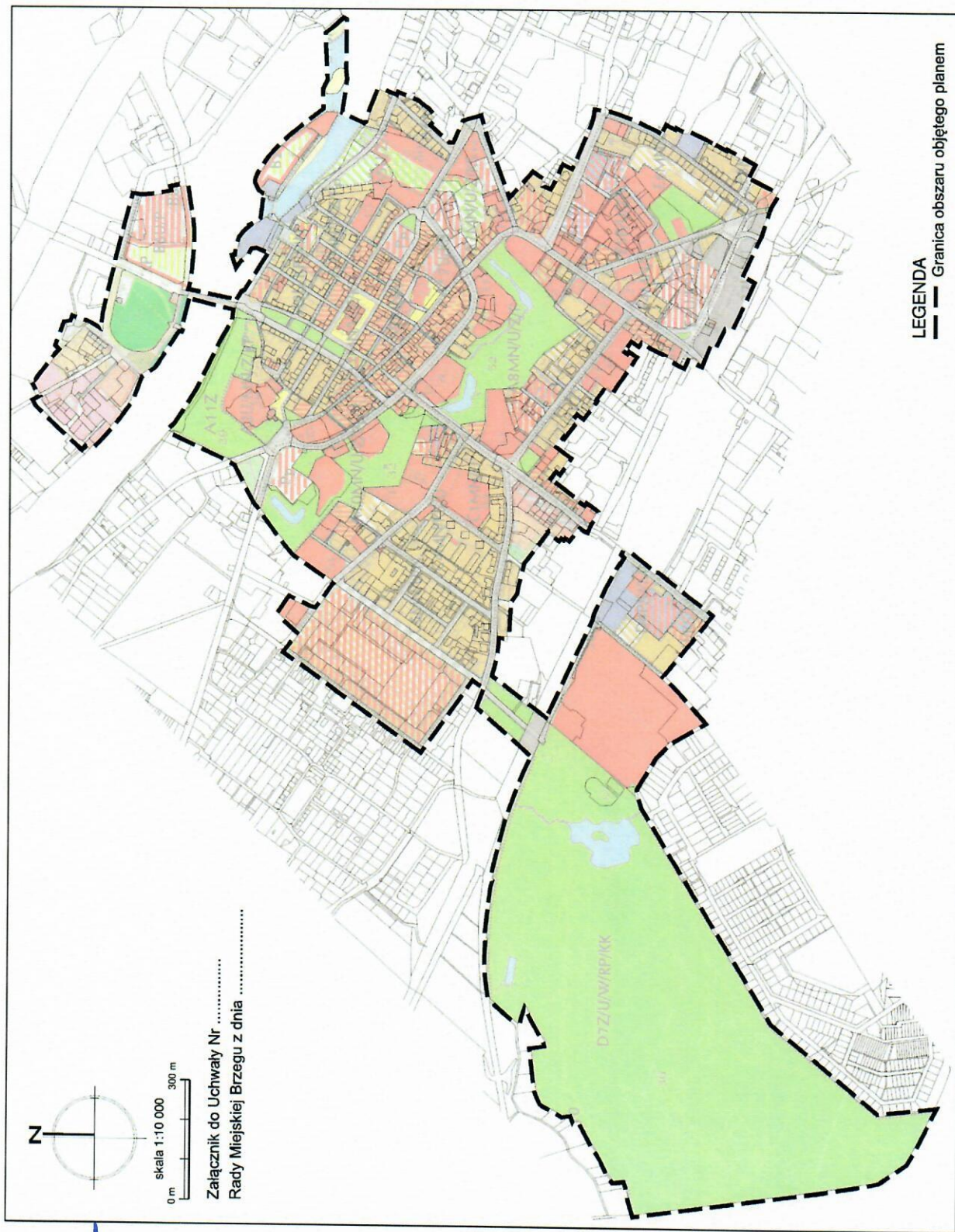
*Bartłomiej Kostrzewa*

Kierownik Biura

*Beata Boryk*

*Agnieszka Dębicka-Krzyśków*

RADCA PRAWNY



Z-ca Burmistrza

*Barthłomiej Kostorzewa*

Kierownik Biura

*Beata Boryk*

Główny specjalista ds. urbanistyki i opieki nad zabytkami

*Joanna Dubas*

BURMISTRZ  
*Jerzy Wrębiak*

## Uzasadnienie

do uchwały w sprawie przystąpienia do sporządzenia zmiany miejscowych planów zagospodarowania przestrzennego miasta Brzeg, uchwalonych: Uchwałą Nr XVIII/142/03 Rady Miejskiej w Brzegu z dnia 19 grudnia 2003r., Uchwałą Nr LIV/372/14 Rady Miejskiej Brzegu z dnia 30 maja 2014 r., Uchwałą Nr IX/55/11 Rady Miejskiej Brzegu z dnia 29 kwietnia 2011r., Uchwałą Nr LIV/372/14 Rady Miejskiej Brzegu z dnia 30 maja 2014 r. oraz Uchwałą Nr VII/25/11 Rady Miejskiej Brzegu z dnia 4 marca 2011r., dla obszaru w granicach uchwalonego Parku Kulturowego Książęce Miasto Brzeg oraz przyległych obszarów w rejonach ul. Chocimskiej, ul. Błonie, ul. Kępy Młyńskiej i Placu Drzewnego.

Zmianę obowiązującego miejscowego planu zagospodarowania przestrzennego dla przeważającej części obszaru określonego w uchwale uznaje się za konieczną ze względu na utworzenie uchwałą Nr XXV/277/16 Rady Miejskiej Brzegu z dnia 28 października 2016 r. Parku Kulturowego „Książęce Miasto Brzeg”. Dla parku kulturowego wymagane jest sporządzenie miejscowego planu zagospodarowania przestrzennego na podstawie przepisów odrębnych. Stosowne bowiem do treści art. 16 ust. 6 ustawy z dnia 23 lipca 2003 r. o ochronie zabytków i opiece nad zabytkami (tekst jednolity: Dz. U. z 2014 r., poz. 1446 z późn. zm.), dla terenu parku kulturowego sporządza się obowiązkowo miejscowy plan zagospodarowania przestrzennego. Wymóg ten o następującej treści znalazł się również w przepisach końcowych ww. uchwały: „zapisy uchwały realizowane są poprzez sporządzenie i uchwalenie miejscowych planów zagospodarowania przestrzennego dla obszaru Parku Kulturowego”. Nie bez znaczenia jest również, że obowiązujący na przeważającej części obszaru określonego niniejsza uchwałą miejscowy plan zagospodarowania przestrzennego, przyjęty uchwałą Nr XVIII/142/03 z dnia 19 grudnia 2003 r., sporządzony został dla obszaru całego miasta, na podstawie nieobowiązującej już ustawy z dnia 7 lipca 1994 r. o zagospodarowaniu przestrzennym. Zawiera on ustalenia mało precyzyjne, często niejednoznaczne, w tym, w zakresie przeznaczeń terenów, nie przystające do obecnych wymogów z zakresu przepisów ustawy o planowaniu i zagospodarowaniu przestrzennym, jak i przepisów odrębnych, a co za tym idzie nie chroniące w wystarczającym stopniu ładu przestrzennego. Ustalenia tego planu nie realizują w pełni polityki przestrzennej miasta wyrażonej w studium uwarunkowań i kierunków zagospodarowania przestrzennego Gminy Miasta Brzeg, które to zostało uchwalone w późniejszym czasie (uchwała Nr XL/344/08 z dnia 30 grudnia 2008 r.). Ponadto konsumpcja tego planu, sporządzanego w oparciu o dostępne wówczas materiały geodezyjne, jest utrudniona w kontekście wykorzystywanej obecnie wektorowej ewidencji gruntów i budynków. W granicach obszaru określonego niniejsza uchwałą, dla niewielkich fragmentów obszaru objętego uchwałą o utworzeniu Parku Kulturowego Książęce Miasto Brzeg obowiązują również miejscowe plany zagospodarowania przestrzennego :

- uchwalony Uchwałą Nr VII/25/11 Rady Miejskiej Brzegu z dnia 4 marca 2011 r. w sprawie uchwalenia miejscowego planu zagospodarowania przestrzennego miasta Brzeg dla obszaru ograniczonego od wschodu ul. Armii Krajowej, od północy ul. Kardynała Wyszyńskiego, od zachodu ul. Myczkowskiego oraz od południa magistralną linią kolejową,

- uchwalony Uchwałą Nr IX/55/2011 z dnia 29 kwietnia 2011 r. w sprawie uchwalenia miejscowego planu zagospodarowania przestrzennego miasta Brzeg dla obszaru WYSP ODRZAŃSKICH ograniczonego od wschodu ul. Krakusa, od północy Kanałem Odrzańskim, a od południa i zachodu wodami rzeki Odry,

- uchwalony Uchwałą Nr LIV/372/14 Rady Miejskiej Brzegu z dnia 30 maja 2014 r. w sprawie zmiany miejscowego planu zagospodarowania przestrzennego miasta Brzeg dla obszaru ograniczonego od północy ul. Oławską, od południa ul. Wrocławską, od zachodu projektowaną ulicą graniczącą z terenami rolnymi,

które zostały sporządzone zgodnie z ustawą z dnia 27 marca 2003 r. o planowaniu i zagospodarowaniu przestrzennym oraz rozporządzeniem Ministra Infrastruktury z dnia 26 sierpnia 2003 r. w sprawie wymaganego zakresu projektu miejscowego planu zagospodarowania przestrzennego, a także nie naruszają ustaleń studium, jednakże konieczność zmiany ich wynika z przywołanego powyżej obowiązku zawartego w przepisie szczególnym.

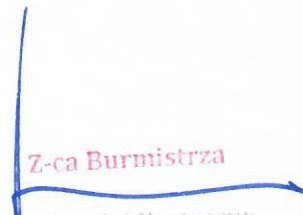
Obszarem zmian objęte zostały również niewielkie przyległe tereny – w celu rozwiązania występujących od lat problemów zagospodarowania tych terenów w odniesieniu do potrzeb inwestycyjnych oraz dodatkowo w przypadku terenu przy ul Błonie - problemu związanego z przebiegiem ustalonej granicy

Parku Kulturowego wynikającej z uwarunkowań historycznych, ale niezgodnej z przebiegiem granic własności.

Podjęcie uchwały o przystąpieniu do zmiany planu rodzi skutki finansowe dla budżetu miasta.

BURMISTRZ  
  
Jerzy Wrębiak

Z-ca Burmistrza

  
Bartłomiej Koszrewa

Główny specjalista  
ds. urbanistyki i opieki  
nad zabytkami

  
Joanna Duba

Kierownik Biura

  
Beata Boryk